

Milieu-tuin wordt vaak teleurstelling

2e 22/3/54.

„KALE GROND is onnatuurlijk, men moet het onkruid laten groeien en niet meer wieden spitten, schoffelen, maaien enz. Grondarbeid dient tot een minimum te worden beperkt. Bedek de bodem met stenen, boomschors, takken of andere materialen. Er zijn nog maar drie soorten tuingeredschap noodzakelijk: spade, zaag en snoeischaar. Arbeid met vegetatiemateriaal dient zodanig te zijn gerich, dat het streven van de natuur wordt gevolgd en gestimuleerd.” Met deze woorden vat de botanicus dr. G. Londo in het zojuist verschenen nummer van het tijdschrift „Natuur en Landschap” de ideeën samen van de bekende inwoner van Oraniewoud de heer L. G. le Roy. De auteur onderwerpt de opvattingen en het werk van le Roy aan een kritische beschouwing, waarbij hij enerzijds de leraar aan een middelbare school in Heerenveen ervoor prijst, dat hij de mensen de ogen heeft geopend, anderzijds hem zijn opmerkingen niet onthoudt.

Na de bovenstaande principes te hebben opgedolven uit le Roys recente boek „Natuur uitschakelen — natuur inschakelen” merkt hij op, dat het goed mogelijk is, dat le Roy deze richtlijnen in zijn eigen tuin en zijn proefterrein in Mildam toepast, maar dat hij bij zijn bekend project-Kennedylaan te Heerenveen bijkbaar ook andere criteria laat gelden: „Hier is gewerkt met een grote sortiment (volgens zijn zeggen zo'n 3000 soorten) aan houtachtige gewassen en kruidachtige planten, voor het overgrote deel exoten (planten die in ons land van nature niet voorkomen). Het werken met exoten in plaats van met ter plaatse thuishorende inheemse soorten houdt in dat wieden noodzakelijk is om dit sortiment in stand te houden. Dat wordt dan ook gedaan en klopt dus niet met diverse hierboven vermaide punten.”

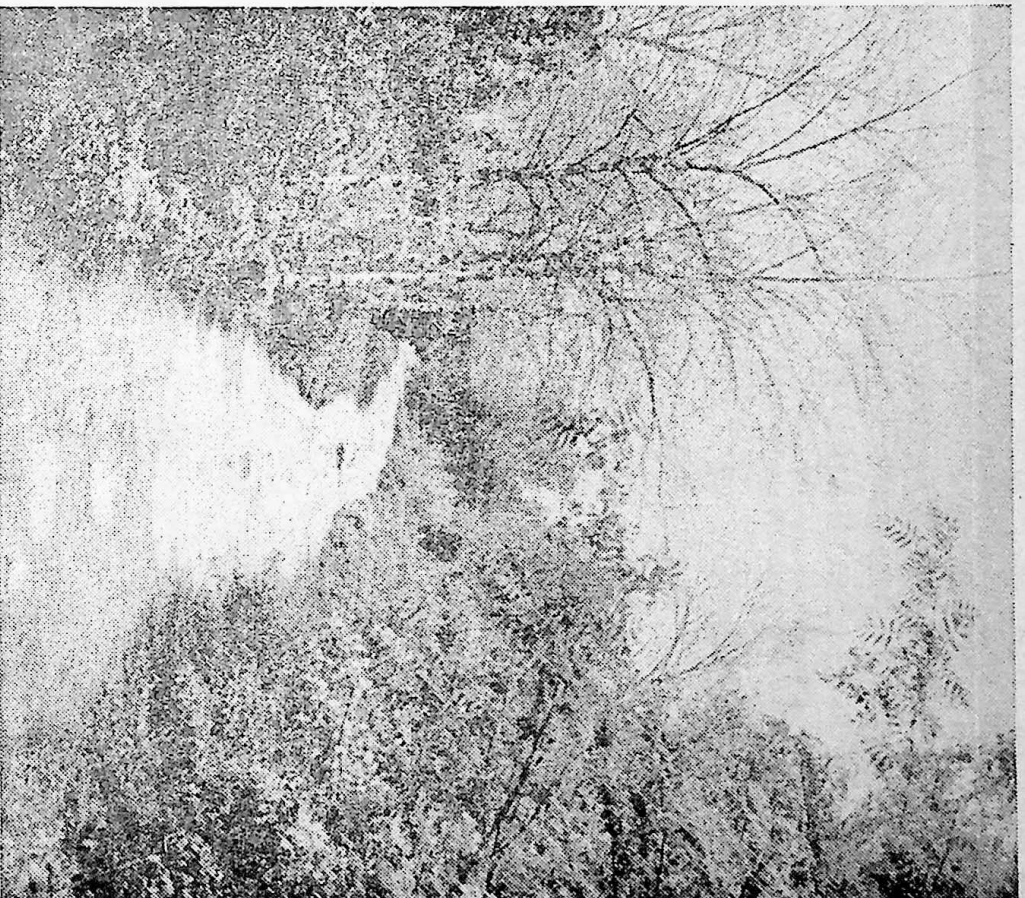
Dr. Londo die verbonden is aan het Rijksinstituut voor Natuurbeheer te Leersum, brengt ook de kosten in het geding. Uit een onderzoek is hem gebleken, dat de aanlegkosten van wat hij noemt „normale” parken, momenteel tussen de f 5 en f 10 per vierkante meter te liggen, hoewel ook vele parken in de categorie tussen f 10 en f 20 vallen. De beheerskosten zijn in de eerste jaren altijd groter dan later. Voor een z.g. oud park bedragen ze gemiddeld ongeveer f 1,20 tot f 1,50 per vierkante meter per jaar.

Wat nu het park aan de Kennedylaan betreft, de aanleg heeft volgens inlichtingen van Gemeentewerken in 1967 f 20 per vierkante meter gekost, „hetgeen nu op ca. f 30 zal neerkomen. De onderhoudskosten waren in het begin ongeveer driemaal zo hoog als de gemiddelde kosten van parkonderhoud, maar liggen nu beneden dat gemiddelde.”

De auteur vergelijkt deze kosten in Heerenveen met heentinnen en natuurparken elders en komt tot de slotsom, dat het project Kennedylaan nu zo'n f 300.000 per ha zou kosten, terwijl groenvoorzieningen met natuurlijke planten in Delft slechts f 10.000 tot f 13.000 per ha moeten kosten. Voor de beheerskosten kan men dezelfde rekening maken, aldus dr. Londo.

De botanicus betoogt op grond van de cijfers, dat het werken op meer natuurlijke basis aanzienlijk lagere kosten met zich meebrengt dan le Roy in Heerenveen heeft gedaan en hij zegt het te betreuren, „wanneer hoge aanleg- en onderhoudskosten remmend zouden werken op de aanleg van nieuwe parken. Daarmee wil ik niet zeggen dat al onze parken een soort oecologische eenheidsvorst moeten worden. Een project Kennedylaan waardeer ik zeer en het past goed in de stedelijke sfeer. Ook de vele heemparken en instructieve plantsoenen zou ik niet graag willen missen. De beste oplossing is wellicht die, waarbij verreweg de grootste oppervlakte van toekomstige parken op oecologische wijze wordt aangelegd en beheerd en waarbijinnen lokaal heemparken annex kwekerijen van inheemse plantensoorten worden aangelegd. Zandennateriaal hier kan dan worden gebruikt bij de inzaai van nieuw aan te leggen bloemenweiden.”

Ook aan de particuliere tuintjes wijdt dr. Londo aandacht in verband met de ideeën van le Roy. Hij verwacht van diens richtlijnen weinig succes: „Waar men niets heeft aangeplant en het milieu weinig neiging tot bos- of struweelvorming heeft — en dit zal op de voedselrijke tuingronden dikwijls voorkomen — zullen ruigtevegetaties ontstaan, waarin o.a. brandnetels en distels een belangrijke plaats kunnen innemen, ook gedurende langere tijd. Vooral vermenging van humeuze grond met puin (materiaal dat veel door le Roy wordt toegepast) is koren op de molen van vooroemde soorten. Het uiteindelijk resultaat zal een weinig gevarieerde begroeiing zijn, die bij vele mensen tot teleurstelling zal leiden (en al heeft geleid): men had wel iets bloemrijkers verwacht, zo in de trant van het project Kennedylaan...”



★ Kennedylaan in Heerenveen, de milieu-tuin waarmee Louis G. le Roy landelijke bekendheid verwierf. ★