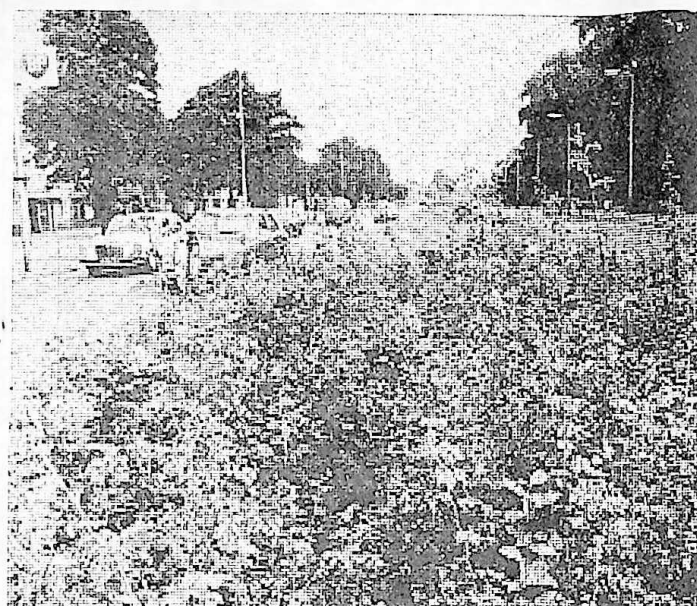
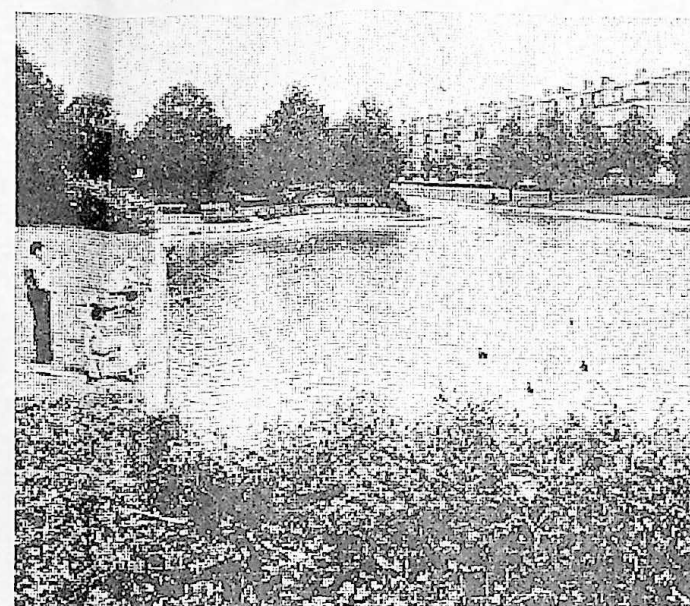


HET „gebruiksgroen”, zoals de speelweiden worden nog wel geregeld bijgehouden.



MARNIXLAAN: doorgeschoten rozen en daartussen welig tierend onkruid; nog niemand klaagde.



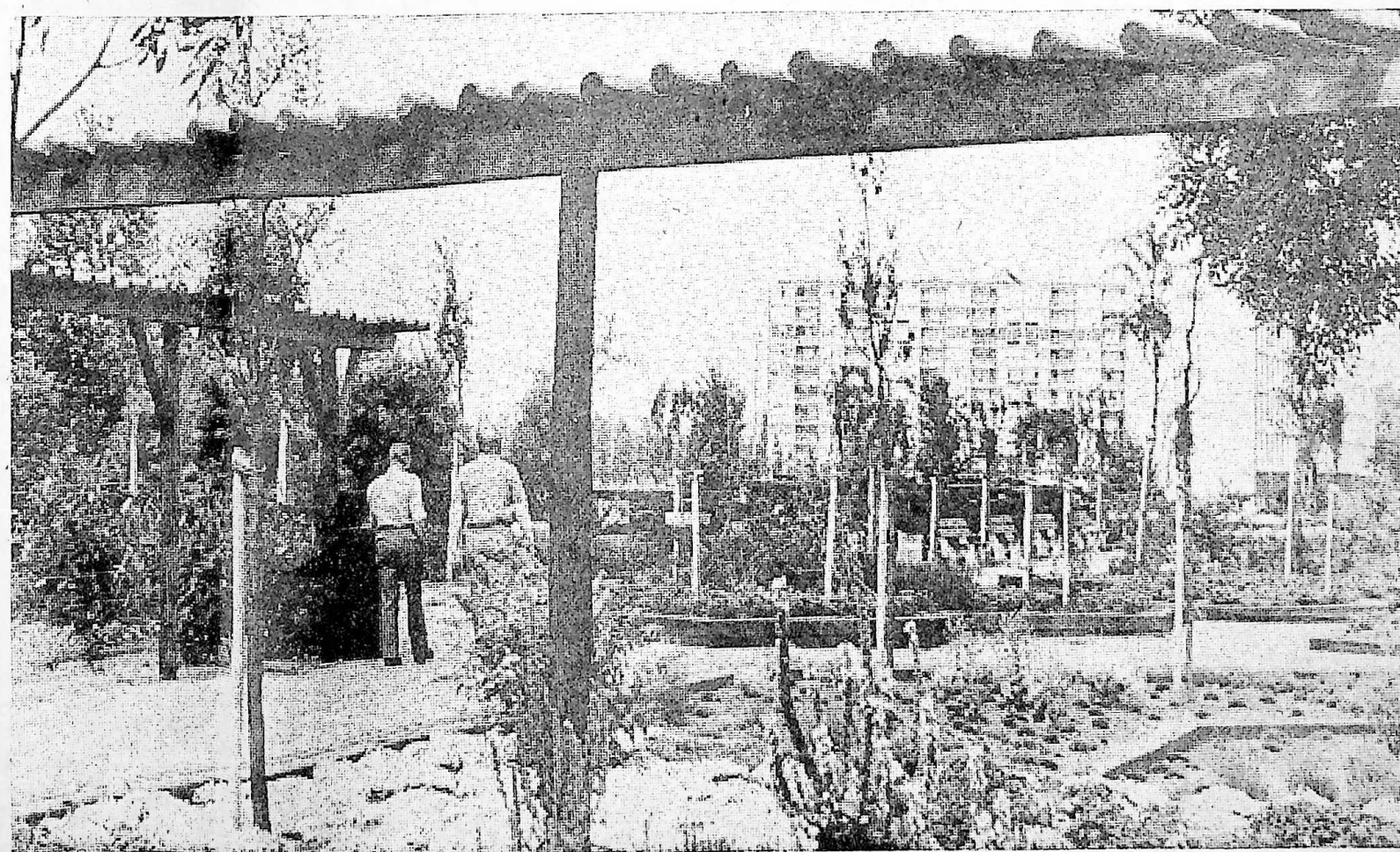
HET Caminghaplantsoen in de wijk Hoograven. Vierkante rozenperken en strakke rijen struiken.



EEN hele dag heeft de plantsoendienst nodig om alle perken schoon te maken.

ZUINIGHEID EN RECHTLIJNIGHEID 'SIERT' PARKEN IN UTRECHT

Op enkele plaatsen in de stad Utrecht verwilderen plantsoenen en bermen. De plantsoendienst heeft te weinig geld om alles geregeld te blijven onderhouden. Nu regent het klachten op het stadhuis. Bewoners die een net plantsoen gewend zijn worden geconfronteerd met welig tierend onkruid en spreken er schande van. Anderen vinden dit vrijuit groeien van de natuur juist zijn charme hebben. Het verminderde onderhoud loopt voorlopig op proef. Burgemeester en wethouders moeten nog een harde uitspraak over de bezuinigingen doen. UN-verslaggever Ronnie Hendriks sprak met J. van Alff, chef van de plantsoendienst van Openbare Werken.



SPEELS en afwisselend is de aanleg van park De Gagel in Overvecht-Noord. In tegenstelling tot de oudere parken in de stad heeft de afdeling plantsoenen hier veel verschillende planten gebruikt. Spoorbiels en houten bouwwerken decoreren het park.

UITERLIJK onbewogen zit de chef van de Utrechtse plantsoendienst J. van Alff achter zijn bureau op de vierde etage van torenflat Nieuw Clarenburg. Overal om hem heen liggen papieren en staatjes en hangen tekeningen. Inwendig lijkt hij echter minder rus-

groen uit de speelweiden en in natuurgebieden.

Overigens ervaart Van Alff een dergelijke verwaarlozing van een stuk groen toch wel een beetje frustrerend. Met zorg aangelegd, jarenlang gecultiveerd en onderhouden en ineens krijgen de planten en ook het onkruid vrij spel. „Een tijdje geen onderhoud kan werk van jaren goeddeels teniet doen. Dat is niet in één keer te corrigeren.

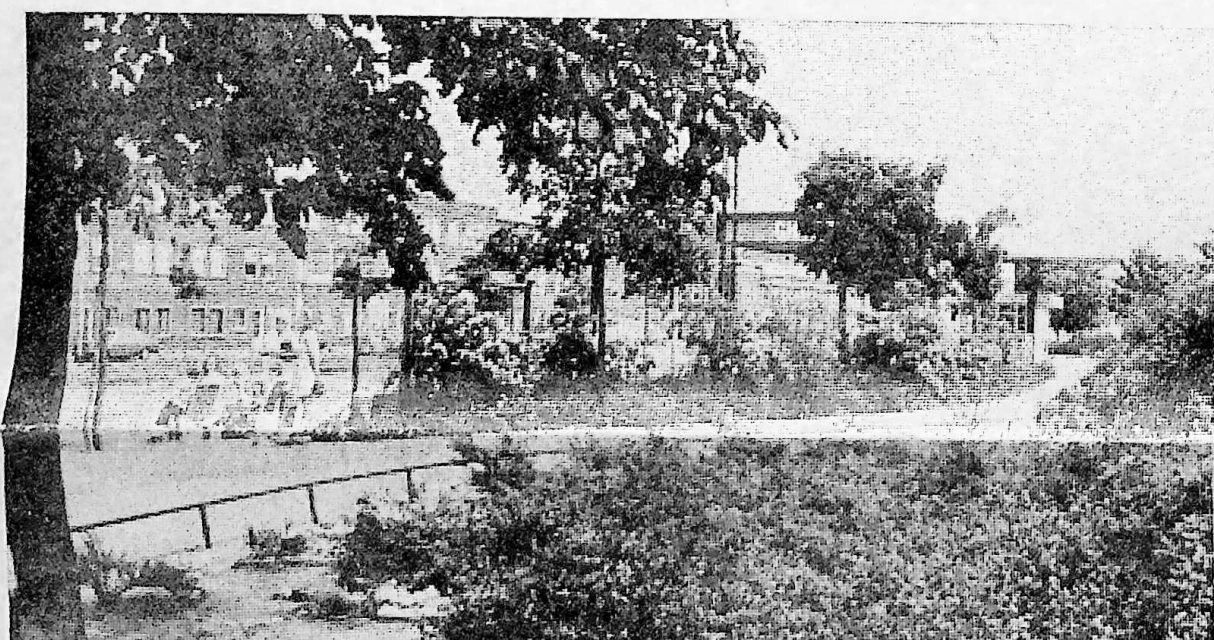
week aan de reiniging van het groen.

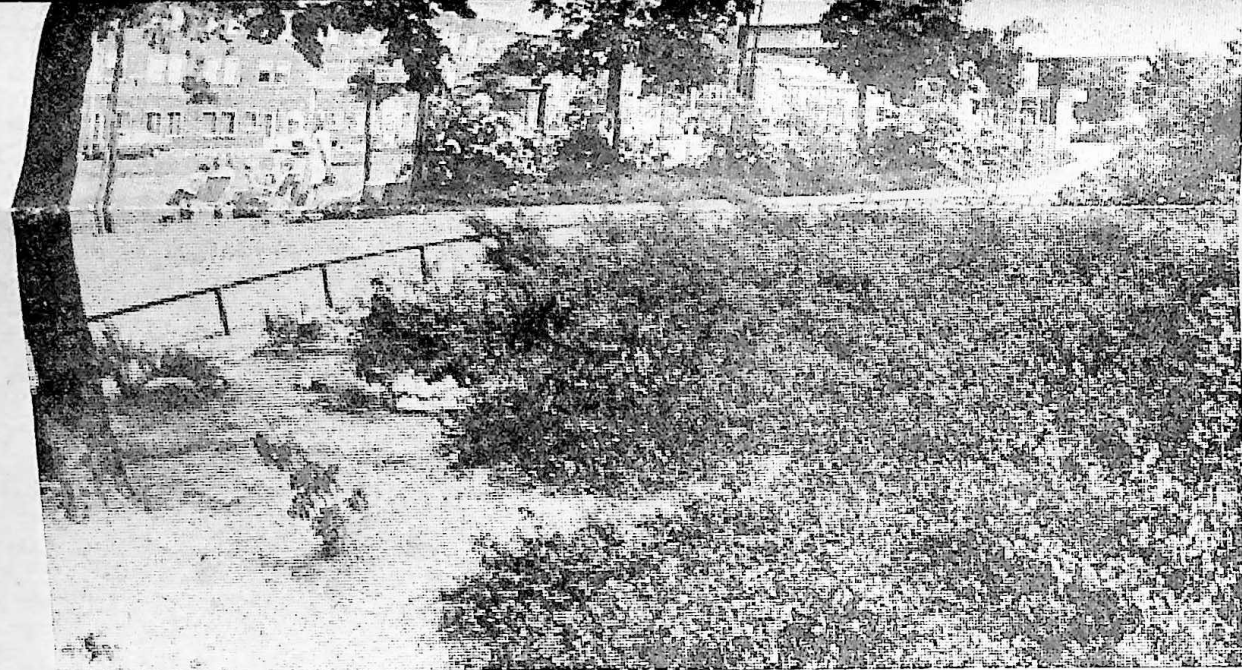
„Het weghalen van de rommel betekent voor de mensen gelijk een soort trimactiviteit. Het is natuurlijk een koud kunstje om voor ieder scheef grassprietje de overheid te bellen. Zelf kunnen de mensen, ook veel doen. De plantsoendienst heeft dan meer mensen beschikbaar voor het onderhoud, aldus Alff.

Ondanks het enthousiasme

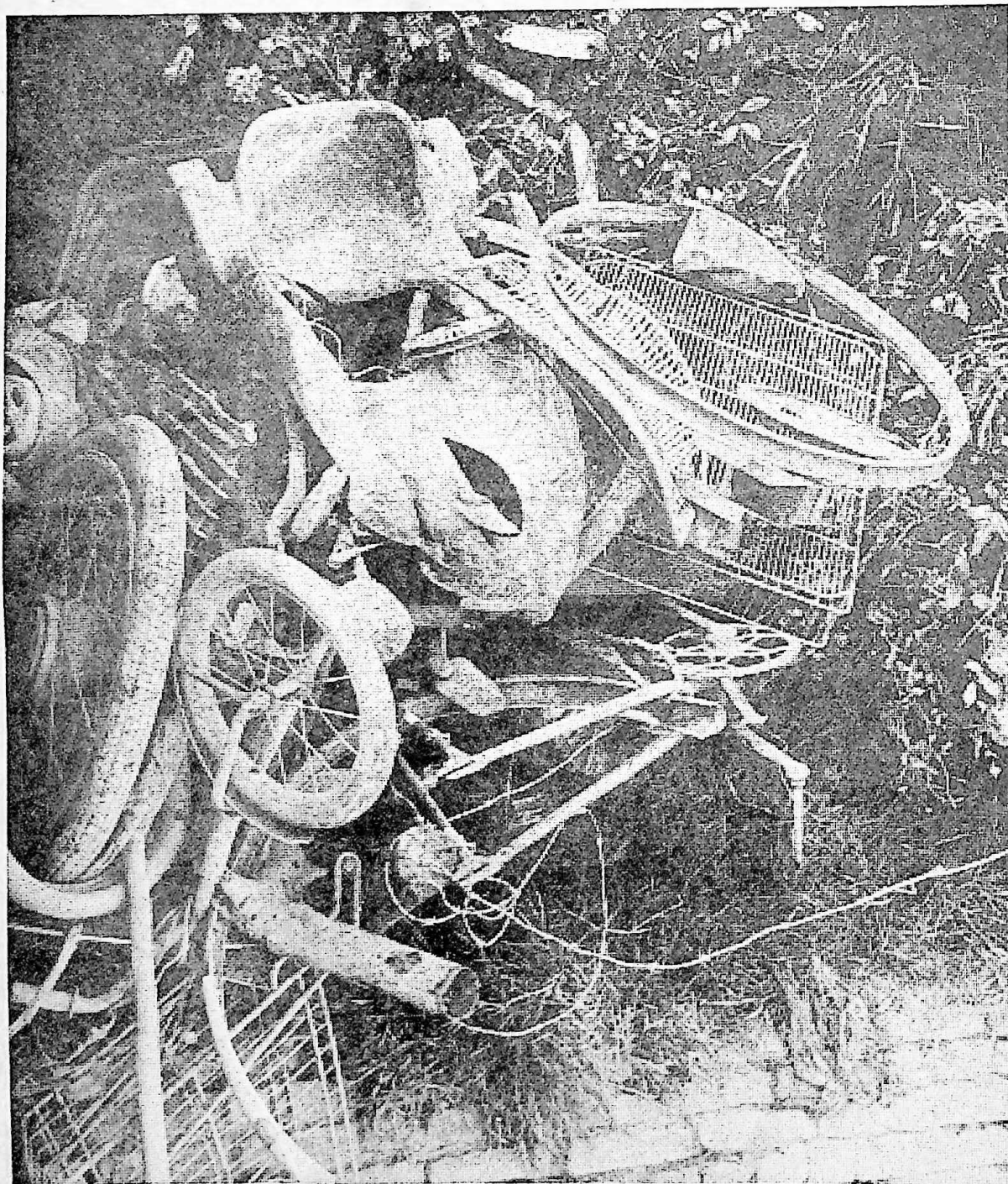
het nog op een definitief antwoord van het college van b. en w. Deze bezuinigingen omvatten circa twee ten op een begroting van achten-

Rechtlijnig





DE bermbeplantingen vertonen veelal dezelfde struiken. Spelende kinderen hebben een gedeelte kaal getrapt.



DE verontreiniging van de plantsoenen is soms enorm. Verworpen fietsen en hele stukken verroest ijzer.

SPEELS en afgewisselend is de aanleg van park De Gagel in Overvecht-Noord. In tegenstelling tot de oudere parken in de stad heeft de afdeling plantsoenen hier veel verschillende planten gebruikt. Spoorbiels en houten bouwwerken decoreren het park.

UITERLIJK onbewogen zit de chef van de Utrechtse plantsoendienst J. van Alff achter zijn bureau op de vierde etage van torenflat Nieuw Clarenburg. Overal om hem heen liggen papieren en staatjes en hangen tekeningen. Inwendig lijkt hij echter minder rustig.

Van Alff voelt zich duidelijk niet zo gelukkig met de opdracht van burgemeester en wethouders van Utrecht om op de toch al krappe begroting nog eens flink te bezuinigen. Waarschijnlijk zou hij het liefst onmiddellijk het stadhuis binnen rennen, een hark en een spade op de colleegetafel gooien en zeggen "rooi het zelf maar". Maar Van Alff zal dat niet doen. "Een ambtenaar dringt nooit aan," zegt hij. Dus maar weer het onmogelijke gaatje zoeken.

Tot een aantal jaren terug slaagde de plantsoendienst er redelijk in om rond te komen. Mechanisatie en het gebruik van onkruidbestrijdingsmiddelen remde een grote behoefte aan personeel af. "Toen bereikten we echter een punt waarop verdere mechanisatie onmogelijk bleek," zegt Van Alff. "De aanleg en het onderhoud van plantsoenen, het bijhouden van speelweiden en parken is erg arbeidsintensief werk. Dat illustreert onze begroting wel. Zeventig procent beslaat de lonen en slechts dertig procent is nodig voor materiaal.

Beknotten

Daarbij kwam dan nog dat onkruidbestrijdingsmiddelen grote weerstand gingen ondervinden. "De stijging van de lonen, de verkorting van de werkdagen en het feit dat de opbrekking van het beschikbaar krediet achterblijft op de werkelijke kostenstijging maakten bezuinigingen noodzakelijk," aldus Van Alff.

Met links en rechts een beetje beknotten haalde de dienst eind 1974. Toen bleek alle ruimte om te bezuinigen opgebruikt. Bij handhaving van de traditionele onderhoudsnormen zouden de kosten niet uit de betreffende begrotingsposten kunnen worden bestreden. De gemeente besloot daarom over te gaan op minder onderhoud van vooral ruige beplanting en het inkrimpen van arbeidsintensieve beplantingen zoals rozen en bloemvakken.

Ook ander algemeen onderhoud van natuurgebieden, hagen, paden en banken krijgen nu minder aandacht. Tenslotte werd de post bestrijding schadelijke dieren verminderd.

„Kijkgroen“

„We kunnen niet zonder overal vijf procent bezuinigen,“ zegt de chef van de plantsoendienst. „We hebben bewust de onderdelen opgezocht waarvan wij menen dat bezuinigingen het minst schadelijk zijn. Bijvoorbeeld het kijk-

groen uit de speelweiden en in natuurgebieden.

Overigens ervaart Van Alff een dergelijke verwaarlozing van een stuk groen toch wel een beetje frustrerend. Met zorg aangelegd, jarenlang gecultiveerd en onderhouden en ineens krijgen de planten en ook het onkruid vrij spel. „Een tijdje geen onderhoud kan werk van jaren goeddeels teniet doen. Dat is niet in één keer te corrigeren.

Aan de hand van een kaart zocht de plantsoendienst een aantal groengebieden in de stad op welke het predikaat geen geregeld onderhoud kregen opgespeld. Van Alff: „Natuurlijk hebben wij bij onze keuze die gebieden verdeeld over de wijken, zodat niet één wijk de dupe wordt.

Verwildering

Het duurde niet lang of de eerste bewoners signaleerden tot hun ongenoegen dat de dienst verstek liet gaan. Onkundig van de financiële problemen klagen zij bij de gemeente.

Zoals onder meer de bewoners

week aan de reiniging van het groen.

„Het weghalen van de rommel betekent voor de mensen gelijk een soort trimactiviteit. Het is natuurlijk een koud kunstje om voor ieder scheef grassprietje de overheid te bellen. Zelf kunnen de mensen ook veel doen. De plantsoendienst heeft dan meer mensen beschikbaar voor het onderhoud, aldus Alff.

Ondanks het enthousiasme waarmee Van Alff over dit zelf werken van de bewoners praat blijkt hij niet zo optimistisch. „Neem bijvoorbeeld de experimentele flats in Overvecht. Met de bewoners werd destijds afgesproken, dat ze zelf de regelingen zouden bijhouden. Nou, twee zaterdagmiddagen ging dat goed, maar toen was voor hun de lol er wel af. Het groen verwilderde snel.

Le Roy

Niet iedereen betreurt dat. „Laat maar groeien, menen zij. De natuur moet de kans krijgen om haar gang te gaan. Van Alff heeft echter meer moeite met die

het nog op een definitief antwoord van het college van b. en w. Deze bezuinigingen omvatten circa twee ten op een begroting van achten-eenhalf miljoen gulden. „Ik heb het college natuurlijk op de consequenties van verminderd onderhoud gewezen. Maar ik leg mij neer bij het beleid. Een ambtenaar dringt niet aan.“

Rechtlijnig

Bij een rit langs de groengebieden in de stad Utrecht valt onmiddellijk het grote verschil in aanleg op. Soms benauwend rechtlijnig, met de overbekende struiken in een regelmatige volgorde, dan weer speels en afgwisselend. „De aanleg volgt de stedenbouw,“ zegt de chef plantsoendienst J. van Alff. „Eerst wordt er gebouwd en dan wordt het groen bij de bebouwing aangepast.“

Van Alff weerspreekt de bewering dat de plantsoenen in Utrecht vaak recht-toe-recht-aan zijn niet. „Ach ja, zo dachten we tien-vijftien jaar geleden. Maar toch streven we nu naar een minder formalistische aanpak. Die omschakeling gaat echter geleidelijk.“

Sprekend voorbeeld is de wijk Kanaleneiland. De zeer strakke bebouwing had tot gevolg dat ook de beplanting volgens een strak schema werd aangebracht. Grasvelden met daaromheen een rijtje struiken en natuurlijk een ijzeren hekje. Ook voor de flats steevast een vierkant stukje groen.

„Een ander voorbeeld vormt de wijk Hoograven. Het Cammingaplantsoen of het Herautplantsoen. Bij een dergelijke bebouwing kan je ook vaak niet anders. Een speelweide en beplanting langs de paden en het water. Dan houdt het op. Zelfs Overvecht-Noord vertoont deze rechtlijnigheid,“ zegt Van Alff. „De groengebieden die echter later zijn aangelegd, geven toch een ander beeld. Neem park De Gagel in Overvecht-Noord. Daar zijn we veel speelser te werk gegaan. Dat kan ook, omdat de stedenbouw afwisselender is.“

Nieuwe aanpak

Het zijn vooral de grotere groengebieden waar het streven naar een minder formalistische aanpak tot zijn recht komt. „Het gebied Rijnsweerd vertoont al een heel andere structuur. De rechte lijn gaat eruit. Achterin het park Voorveldse polder hebben we zoveel mogelijk de natuurlijke vegetatie behouden,“ zegt de chef plantsoendienst. „Daar zijn we niet zo afhankelijk van de stedenbouw. Voor Lunetten hebben we nog helemaal geen plannen. Alleen wat ideeetjes. We willen eerst afwachten hoe er gebouwd gaat worden.“

„De gemeente zit met een krappe begroting. Overal moet er bezuinigd worden,“ aldus Van Alff. „Wij zouden al heel wat geld winnen als er geen vernielingen waren. Dit jaar besteden we bijna driekwart miljoen gulden aan reparaties. Het lijkt wel of alles aan het verharren is. En het zijn vooral de groteren die hun agressie botvieren op speeltuinen, hekken, plantsoenen etc. Het budget is daar niet op berekend.“

Tuinen van Le Roy niet zo geliefd

van de Franssestraat die nauwelijks meer over hun tuinpad kunnen lopen, omdat de heg flink is verwilderd. Omwonenden van het Herautplantsoen kijken nu uit op hoog gras en losbandig opgroeiend onkruid. Zij ergeren zich bont en blauw. „Vroeger werd het plantsoen twee keer per week bijgehouden en nu nog een maal per jaar,“ zegt een van hen. Bewoners van het Molengraafplantsoen schreven een boze brief naar de gemeente. Toen zij almaar geen antwoord kregen besloten zij zelf de armen uit de mouwen te steken. Op een zaterdagmiddag togen zij met schoffels, hark en zeis naar het plantsoen. Het onkruid werd gewied, de rozen gesnoeid en het gras gemaaid.

„Het regent klachten,“ zegt Van Alff. „Wij hadden niet verwacht dat de bevolking zo krachtig zou reageren. Toch zie ik juist daarvoor een positieve kant aan de zaak. De bewoners blijken betrokken bij het groen rond hun huis. Als iedereen dat groen nu zelf schoon zou houden scheelt ons dat enorm veel werk. Momenteel besteedt de dienst één hele dag in de

gedachte: „Ja, het idee van Le Roy. Dat is allemaal heel mooi, maar die gedachte kan niet zomaar overal worden toegepast. Om er wat van te kunnen maken heb je een groot gebied nodig.“

„Het is ook beslist niet zo dat een dergelijk terrein minder onderhoud vergt. Dat is ook mijn grote bezwaar tegen Le Roy. Je zult toch moeten wieden om de interessante planten te behouden. En alles met handkracht. Een mooi voorbeeld is het Bos Amelissewaard. Begeleiding is noodzakelijk.“

„Wat we echter kunnen laten groeien, laten we ook groeien,“ vervolgt Van Alff. Als voorbeeld noemt hij de bermen langs de Karl Marxdreef en de Albert Schweitzerdreef. „Zodoende creëren we een overgang naar het daarachterliggende landschap. Ook doen we dat langs oevers. Zulke plaatsen zijn daarvoor geëigend.“

Overigens betreft de gedwongen verwildering van Utrechtse groengebieden nog allerm minst een definitieve zaak. Hoewel de dienst gestart is met het uitvoeren van de bezuinigingsmaatregelen wacht