

De eco-kathedraal van Mildam

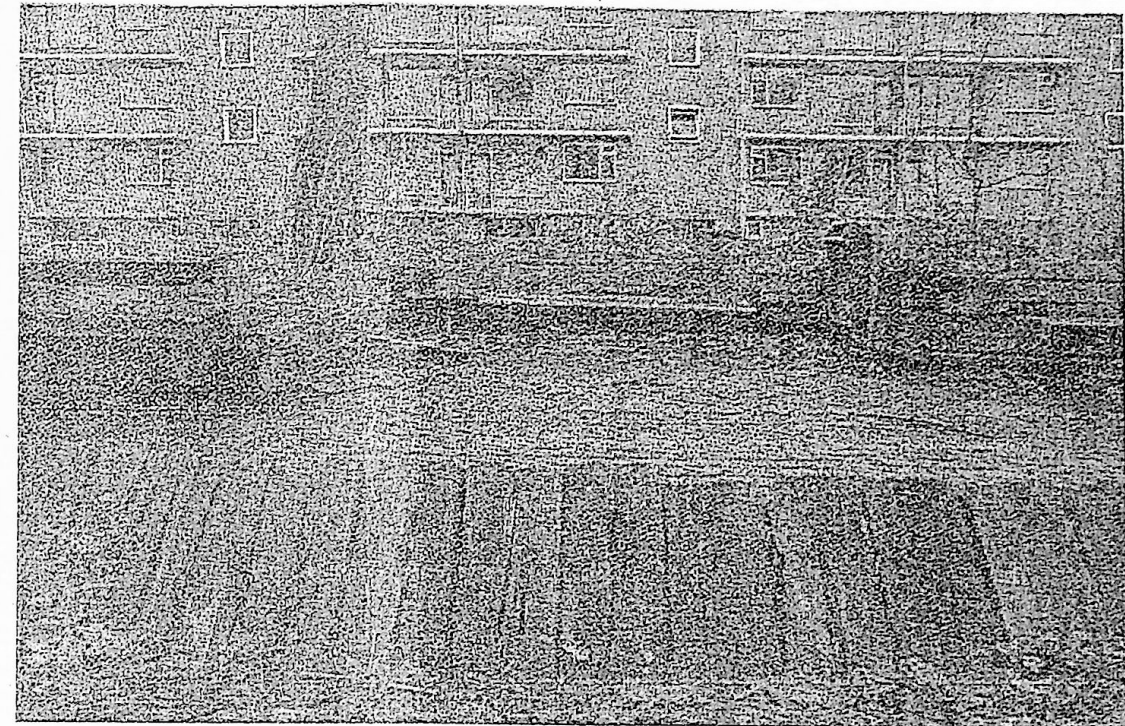


Gemeente en-omwonenden kortwiekten de wildgroei een ander project in Heerenveen: nu is het dood, aldus de groenkunstenaar.



Landschapsarchitect, kunstenaar en filosoof Louis Le Roy.

Al 35 jaar bouwt hij in zijn eentje in het Friese Mildam een eco-kathedraal. Dat is niet zomaar een stukje groen, maar een landschap waarin natuur en cultuur hand in hand ongeremd hun gang mogen gaan. De profetische missie van 'groenkunstenaar' Louis Guillaume Le Roy.



Bewoners van de Groningse wijk Leuvenburg hebben een project van Le Roy in eigen beheer voortgezet.

AD 9/3 1996

Door Cor Hospes

ALS EEN volleerd stratenmaker tikt Louis Guillaume Le Roy een drietal straatstenen op hun plaats. Vlakbij liggen rioolputten en stoepranden te wachten op gebruik. Op een verhoogd plateau staat een metershoge toren. Struiken overwoekeren enkele zorgvuldig opgestapelde klinkermuurtjes. Tegelpaden zijn begroeid met onkruid en liggen bezaaid met afgebroken takken. Het geheel oogt als een tempelruïne. Alsof je midden in een tropisch regenwoud stuit op de resten van de Tiahuanaco-cultuur.

Kunstenaar, filosoof en landschapsarchitect Le Roy is op een weiland van 3 hectare in het Friese Mildam al 35 jaar bezig met de bouw van een eco-kathedraal. Zijn 'groene kerk' bestaat uit rest- en afvalmateriaal van stratenmakers van de gemeente Heerenveen. Al ruim 1200 tien-tonners dumpten hun inhoud in het groen. En voor zijn bouwwerk heeft hij nog veel meer steen en beton nodig. Want pas in het jaar 3000 zal zijn levenswerk klaar zijn.

Nee, gek is Le Roy niet, integendeel. Zijn eco-kathedraal behoort volgens kenners tot een van de 17 grootste groenprojecten ter wereld. Regelmatig geeft

ben als zodanig niets met de natuur te maken.

Le Roy terwijl hij door zijn 'tempelruïne' loopt: „De natuur bestaat uit steeds dynamischer processen. Mooie planten en lelijke struiken; alles groeit en gaat vanzelf weer dood. Zoiets laten mensen in hun eigen tuin niet toe. Die willen de natuur graag controleren en mooi houden. Een vijvertje met een bankje en een grasveld met 4 berken, 10 tulpen en een rododendron: we maken d'r een mooi geheel van en dat willen we vanaf het eerste moment graag zo houden. We snoeien planten die te hard groeien en maaien te hoog gras. Want als je al die oncontroleerbare natuurlijke processen toelaat, krijg je een wilde tuin die constant verandert en zich blijft aanpassen aan de wisselende omstandigheden. En dan zie je dat leuke vijvertje niet meer en kun je niet langer op dat gezellige bankje zitten.”

Ook een organisatie als Natuurmonumenten beziet het landschap als een reservaat, dat vaderlijk moet worden behoed. Maar een waddengebied of heideveld beschermt zichzelf wanneer dat nodig is. Toch doet Natuurmonumenten dat liever. Uit angst, meent Le Roy. „Niemand weet wat er gebeurt als de natuur

vier graden hoger dan normaal. De tegels en klinkers slaan de warmte op en verwarmen de aarde, en dat leidde onder meer tot de komst van enkele zeer zeldzame planten. Omdat de stenen tegelijkertijd veel water vasthouden, hoeft er nooit te worden gespreid.

„Elke dag begin ik opnieuw. Bij elke boom of heester die ik plant, bij ieder muurtje dat ik bouw. Zwarte dingen laat ik liggen op de plek waar een vrachtwagen ze neerlegt. Zoals de natuur zelf voeg ik nieuwe elementen aan de omgeving toe. Nee hoor”, reageert Le Roy fel, „dat

is niet kunstmatig. Wat velen vaak vergeten, is dat de mens net als een wesp of worm een onderdeel van de natuur is. Ik verricht dus geen ander werk dan een insect dat bloemzaadjes van de ene naar de andere plant brengt. Zeker, mijn opvolger zal de dingen misschien zus en zo aanpakken, zoals de wind morgen de zaadjes naar een andere kant kan blazen.”

In zijn huis, waarachter de 'enige wilde tuin van Europa' groeit, vertelt Le Roy dat ook een stad geen natuurlijke processen kent. Iemand is misschien geneigd te veronderstellen dat het

straatbeeld van Rotterdam, New York of Shanghai chaotisch en ingewikkeld oogt, maar dat is niet zo. Een vergelijking: „Uit de natuur kun je niet straffeloos iets weghalen. Zo'n ingreep beïnvloedt onmiddellijk de omgeving; de natuur sluit zich meteen. In een stad kun je gerust een gebouw afbreken en die plek jarenlang braak laten liggen. Net als tuinen en parken is een stad een onderdeel van een planologisch beleid. De bewoners hebben over de invulling niets te zeggen. Steden ontwikkelen zich buiten hen om. Architecten ontwerpen vanachter hun tekenta-

fels levenloze stadswijken en parken. Inpraak: vergeet het maar.”

Dat was vroeger wel anders. In de middeleeuwen bouwde de stadsbevolking met elkaar een kathedraal. Neem maar eens die in het Franse Chartres. Jarenlang waren ze ermee bezig. Op een bepaald moment werden er geen kathedralen meer gebouwd, omdat de politiek dat verbood, doceert Le Roy. De bouw duurde hen te lang; bestuurders hadden er geen vat op. En zoiets vinden politici eng. Ze hebben belang bij overzichtelijkheid en korte-termijnpolitiek.

Om de vier jaar worden ze immers herkozen. Le Roy: „Je kunt dan ook geen complexe processen aan politici verkopen. Die passen niet in een politiek systeem dat uitgaat van controle en verzorging, en niet houdt van ontwikkelingen waarvan de grenzen en definities onbekend zijn.”

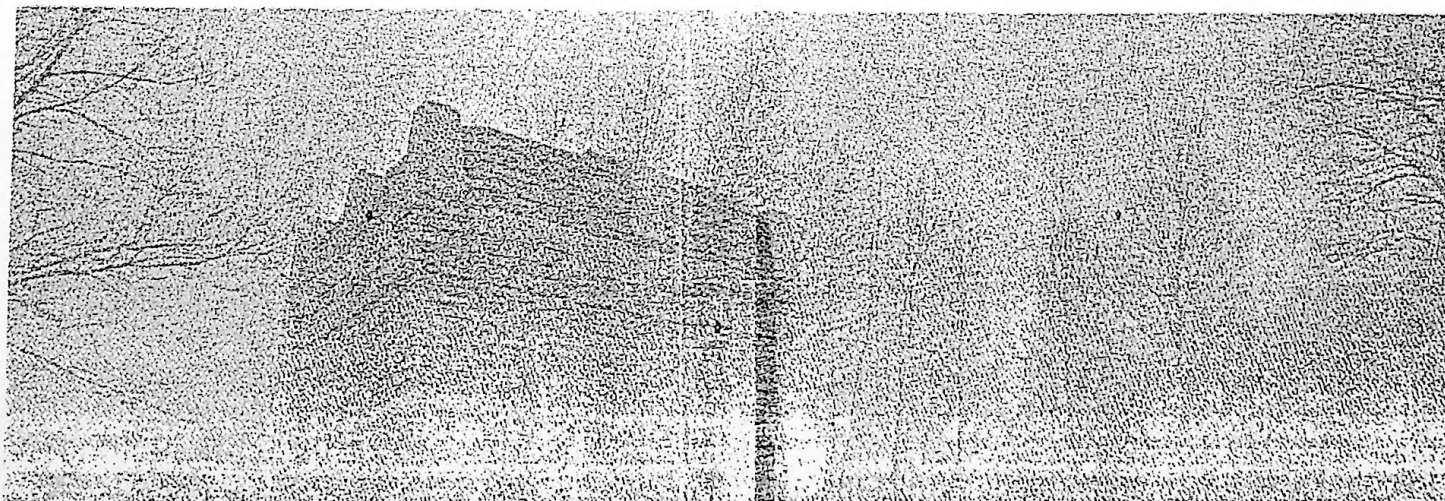
Le Roy weet waarover hij spreekt. Jaren geleden bouwde hij in opdracht van het gemeentebestuur van Heerenveen een soort eco-kathedraal *avant la lettre*; een groenstrook midden in de stad die bestond uit planten die weelderig groeiden tussen 'bouwfal'. Toen de struiken volgens de gemeentelijke sectie Groen te hoog en te onoverzichtelijk werden, greep de plantsoendienst in. Alles werd grondig gekortwiek. Ze vonden de wildgroei welletjes. De bewoners uit de buurt wilden geen stad-jungle, maar een park om in te wandelen en te zitten, zeiden ze tegen Le Roy. „Vandaag is er nauwelijks nog een plant te vinden. Weggeschoffeld door de dienst, want een aangeharkt park vergt veel onderhoud. Het oorspronkelijke idee is verworpen tot een doods Vondelpark.”

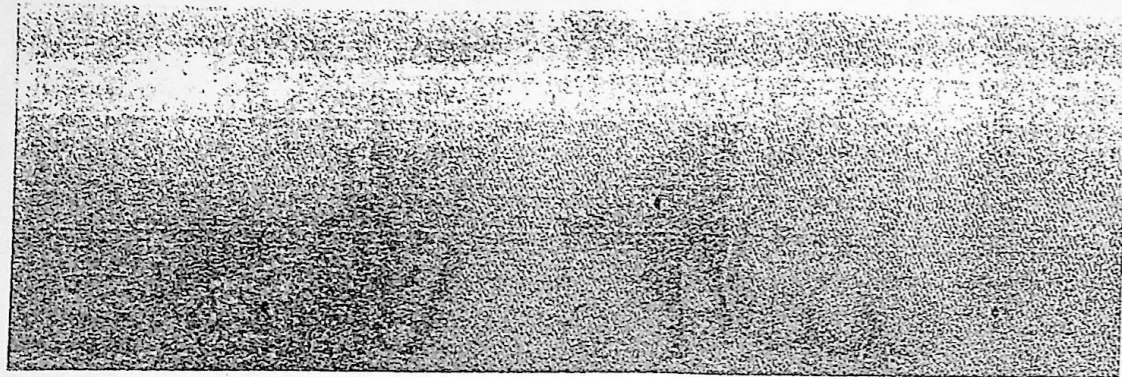
Omdat een eco-kathedraal een prima tegengewicht vormt tegen

toenemende belangstelling voor de ideeën van Le Roy. Niet alleen binnen de wetenschap, maar ook 'op straat'. Hij merkt het aan de bezoekers die in zijn jungle-wieland een kijkje komen nemen. Velen bieden direct aan mee te helpen.

Kennelijk werkt een eco-kathedraal aanstekelijk. Neem een tuinproject van Le Roy in een nieuwbouwwijk in Groningen. Ook dat werd vijftien jaar geleden door de plantsoendienst afgeblazen. Ze zetten de schaar in het groen omdat ze het een 'rommeltje' vonden. Zo'n acht jaar terug kwamen de bewoners zelf in actie om het groenproject in eigen beheer te continueren. Le Roy tevreden: „Bouwen zit een mens nou eenmaal in het bloed. Wat is een van de eerste dingen die je doet, nadat je bent aangespoeld op een onbewoond eiland? Juist: je bouwt een dak boven je hoofd.”

Pas na het jaar 3000 kan iedereen het resultaat bewonderen van wat zich al die tijd in Mildam heeft ontwikkeld. De natuur heeft nu eenmaal zijn eigen wetten van tijd. Frustrerend vindt Le Roy dat niet. Berustend: „Ik ben gelukkig niet zo ijdel. Ach, wat stel ik in verhouding tot de tijd nou voor?”





Gemeente en omwonenden kortwiekten de wildgroei een ander project in Heerenveen: nu is het dood, aldus de groenkunstenaar.

AD 9/3/96
Door Cor Hospes

ALS EEN volleerd stratenmaker tikt Louis Guillaume Le Roy een drietal straatstenen op hun plaats. Vlakbij liggen rioolputten en stoepranden te wachten op gebruik. Op een verhoogd plateau staat een metershoge toren. Struiken overwoekeren enkele zorgvuldig opgestapelde klinkermuurtjes. Gelpaden zijn begroeid met onkruid en liggen bezaaid met afgebroken takken. Het geheel oogt als een tempelruïne. Alsof je midden in een tropisch regenwoud stuit op de resten van de Tiahuanaco-cultuur.

Kunstenaar, filosoof en landschapsarchitect Le Roy is op een weiland van 3 hectare in het Friese Mildam al 35 jaar bezig met de bouw van een eco-kathedraal. Zijn 'groene kerk' bestaat uit rest- en afvalmateriaal van stratenmakers van de gemeente Heerenveen. Al ruim 1200 tien-tonners dumpten hun inhoud in het groen. En voor zijn bouwwerk heeft hij nog veel meer steen en beton nodig. Want pas in het jaar 3000 zal zijn levenswerk klaar zijn.

Nee, gek is Le Roy niet, integendeel. Zijn eco-kathedraal behoort volgens kenners tot een van de 17 grootste groenprojecten ter wereld. Regelmatig geeft hij in binnen- en buitenland lezingen over zijn gedachtengoed. Wetenschappers volgden zijn werkzaamheden nauwkeurig. Hij is in het bezit van een ere-professoraat en onlangs vroeg het gemeentebestuur van de Duitse stad Leipzig of hij daar óók een eco-kathedraal tot stand kon brengen.

Op zijn weiland wil Le Roy natuurlijke processen zoveel mogelijk hun eigen gang laten gaan in de tegenstelling tussen cultuur en natuur opheffen. Gedeceimeerde gazonnetjes en kleurrijke bloemperkjes met afrikaantjes en viooltjes zijn hem een ruwel. Statische parken en tuinen zijn tegennatuurlijk en heb-

ben als zodanig niets met de natuur te maken.

Le Roy terwijl hij door zijn 'tempelruïne' loopt: „De natuur bestaat uit steeds dynamischer processen. Mooie planten en lelijke struiken; alles groeit en gaat vanzelf weer dood. Zoiets laten mensen in hun eigen tuin niet toe. Die willen de natuur graag controleren en mooi houden. Een vijvertje met een bankje en een grasveld met 4 berken, 10 tulpen en een rododendron: we maken d'r een mooi geheel van en dat willen we vanaf het eerste moment graag zo houden. We snoeien planten die te hard groeien en maaien te hoog gras. Want als je al die oncontroleerbare natuurlijke processen toelaat, krijg je een wilde tuin die constant verandert en zich blijft aanpassen aan de wisselende omstandigheden. En dan zie je dat leuke vijvertje niet meer en kun je niet langer op dat gezellige bankje zitten.”

Ook een organisatie als Natuurmonumenten beziet het landschap als een reservaat, dat vaderlijk moet worden behoed. Maar een wadengebied of heideveld beschermt zichzelf wanneer dat nodig is. Toch doet Natuurmonumenten dat liever. Uit angst, meent Le Roy. „Niemand weet wat er gebeurt als de natuur het heft in handen neemt en hoe een gebied zich dan zal ontwikkelen. Complexe en daardoor onbekende processen vinden mensen onprettig. Daarom voeren ze alles - tegennatuurlijk - terug naar de eenvoud. Zoals Mondriaan in zijn schilderkunst de wereld terugbracht tot enkele vlakken en lijnen.”

Le Roy werkt de andere kant van Mondriaan op. In zijn eco-kathedraal regeert de natuur als in een tropisch regenwoud. Met verwondering bekijkt hij het resultaat. Er gebeuren op zijn 'jungle-weiland' soms dingen die geen tuinman kan verzinnen. Door de enorme steenmassa is de gemiddelde grondtempera-

tuur vier graden hoger dan normaal. De tegels en klinkers slaan de warmte op en verwarmen de aarde, en dat leidde onder meer tot de komst van enkele zeer zeldzame planten. Omdat de stenen tegelijkertijd veel water vasthouden, hoeft er nooit te worden gespreid.

„Elke dag begin ik opnieuw. Bij elke boom of heester die ik plant, bij ieder muurtje dat ik bouw. Zware dingen laat ik liggen op de plek waar een vrachtwagen ze neerlegt. Zoals de natuur zelf voeg ik nieuwe elementen aan de omgeving toe. Nee hoor”, reageert Le Roy fel, „dat

is niet kunstmatig. Wat velen vaak vergeten, is dat de mens net als een wesp of worm een onderdeel van de natuur is. Ik verricht dus geen ander werk dan een insect dat bloemzaadjes van de ene naar de andere plant brengt. Zeker, mijn opvolger zal de dingen misschien zus en zo aanpakken, zoals de wind morgen de zaadjes naar een andere kant kan blazen.”

In zijn huis, waarachter de 'enige wilde tuin van Europa' groeit, vertelt Le Roy dat ook een stad geen natuurlijke processen kent. Iemand is misschien geneigd te veronderstellen dat het

straatbeeld van Rotterdam, New York of Shanghai chaotisch en ingewikkeld oogt, maar dat is niet zo. Een vergelijking: „Uit de natuur kun je niet straffeloos iets weghalen. Zo'n ingreep beïnvloedt onmiddellijk de omgeving; de natuur sluit zich meteen. In een stad kun je gerust een gebouw afbreken en die plek jarenlang braak laten liggen. Net als tuinen en parken is een stad een onderdeel van een planologisch beleid. De bewoners hebben over de invulling niets te zeggen. Steden ontwikkelen zich buiten hen om. Architecten ontwerpen vanachter hun tekenta-

fels levenloze stadswijken en parken. Inspraak: vergeet het maar.”

Dat was vroeger wel anders. In de middeleeuwen bouwde de stadsbevolking met elkaar een kathedraal. Neem maar eens die in het Franse Chartres. Jarenlang waren ze ermee bezig. Op een bepaald moment werden er geen kathedralen meer gebouwd, omdat de politiek dat verbood, doceert Le Roy. De bouw duurde hen te lang; bestuurders hadden er geen vat op. En zoiets vinden politici eng. Ze hebben belang bij overzichtelijkheid en korte-termijnpolitiek.



De 'tempelruïne' in Mildam moet in het jaar 3000 zijn overwoekerd door de natuur.

Foto's Karel Zwaneveld

Landschapsarchitect, kunstenaar en filosoof Louis Le Roy.

Al 35 jaar bouwt hij in zijn eentje in het Friese Mildam een eco-kathedraal. Dat is niet zomaar een stukje groen, maar een landschap waarin natuur en cultuur hand in hand ongeremd hun gang mogen gaan. De profetische missie van 'groenkunstenaar' Louis Guillaume Le Roy.

Bewoners van de Groningse wijk Lewenborg hebben een project van Le Roy in eigen beheer voortgezet.

Om de vier jaar worden ze immers herkozen. Le Roy: „Je kunt dan ook geen complexe processen aan politici verkopen. Die passen niet in een politiek systeem dat uitgaat van controle en verzorging, en niet houdt van ontwikkelingen waarvan de grenzen en definities onbekend zijn.”

Le Roy weet waarover hij spreekt. Jaren geleden bouwde hij in opdracht van het gemeentebestuur van Heerenveen een soort eco-kathedraal *avant la lettre*; een groenstrook midden in de stad die bestond uit planten die weelderig groeiden tussen 'bouwafval'. Toen de struiken volgens de gemeentelijke sectie Groen te hoog en te onoverzichtelijk werden, greep de plantsoendienst in. Alles werd grondig gekortwiek. Ze vonden de wildgroei welletjes. De bewoners uit de buurt wilden geen stad-jungle, maar een park om in te wandelen en te zitten, zeiden ze tegen Le Roy. „Vandaag is er nauwelijks nog een plant te vinden. Weggeschoffeld door de dienst, want een aangeharakt park vergt veel onderhoud. Het oorspronkelijke idee is verworpen tot een doodsvondelpark.”

Omdat een eco-kathedraal een prima tegengewicht vormt tegen de verschraving en verarming van het statisch stedelijke milieu, hoopt Le Roy dat stadsbewoners in de toekomst weer alle tijd en ruimte krijgen om 'kathedralen' te bouwen. Voor velen zou dat bovendien een heerlijke uitlaatklep zijn. Veel criminaliteit en agressie zou volgens hem zijn op te lossen wanneer mensen de kans kregen al hun energie en mogelijkheden te gebruiken. „Een natuurlijk complex systeem als de mens fungeert niet in zoiets statisch als een stad. Daarin kan hij zijn ei niet afdoende kwijt.”

Of over een aantal jaren overall ter wereld eco-kathedralen zoals in Mildam zullen staan, valt nog te bezien. Hoe dan ook, er is een

toenemende belangstelling voor de ideeën van Le Roy. Niet alleen binnen de wetenschap, maar ook 'op straat'. Hij merkt het aan de bezoekers die in zijn jungle-weiland een kijkje komen nemen. Velen bieden direct aan mee te helpen.

Kennelijk werkt een eco-kathedraal aanstekelijk. Neem een tuinproject van Le Roy in een nieuwbouwwijk in Groningen. Ook dat werd vijftien jaar geleden door de plantsoendienst afgeblazen. Ze zetten de schaar in het groen omdat ze het een 'rommeltje' vonden. Zo'n acht jaar terug kwamen de bewoners zelf in actie om het groenproject in eigen beheer te continueren. Le Roy tevreden: „Bouwen zit een mens nou eenmaal in het bloed. Wat is een van de eerste dingen die je doet, nadat je bent aangespoeld op een onbewoond eiland? Juist: je bouwt een dak boven je hoofd.”

Pas na het jaar 3000 kan iedereen het resultaat bewonderen van wat zich al die tijd in Mildam heeft ontwikkeld. De natuur heeft nu eenmaal zijn eigen wetten van tijd. Frustrerend vindt Le Roy dat niet. Berustend: „Ik ben gelukkig niet zo ijdel. Ach, wat stel ik in verhouding tot de tijd nou voor?”

Informatie:

De eco-kathedraal van Le Roy groeit aan de Yntzelaan in Mildam, vlakbij Heerenveen, en is vrij toegankelijk.

Aan de Kennedylaan in Heerenveen bevinden zich de gekortwielde 'tuinjes van Le Roy'.

Zijn voormalige groenproject in Groningen staat in de wijk Lewenborg. Voorzitter van de Groningse Beheergroep Le Roy Gebied is Arthur Uyleman, tel. 050-418904.

Het Heerenveense museum Willem van Haren besteedt met een wissel-tentoonstelling permanent aandacht aan de ontwikkelingen van de eco-kathedraal in Mildam, tel. 0513-623408.

Het Friese jungle-weiland van Le Roy