

'Als je hier rondkijkt heb je een idee van wat ik bedoel.'

Louis Guillaume le Roy (geboren in Amsterdam, 1924) zit aan een ronde, houten tafel in de serre. Het groenige daglicht uit de weelderige tuin valt op talloze flessen, schalen, fiolen, vazen - een bonte glinstering van groen glas, geel glas, rood glas, blauw glas, gestapeld en gerangschikt naar kleur en vorm. De verzameling slingert zich door het hele huis; ook in de voorkamer fonkelt glas voor alle ramen.

Dieper in de serre staan volgepropte boekenkasten en liggen stapels boeken op stoelen en op de ronde tafel. Over techniek, kunstgeschiedenis, de denkers en wetenschappers die Le Roy zo graag aanhaalt, Charles Darwin, Pierre Teilhard de Chardin, M. Mitchell Waldrop, Ilya Prigogine. In een buffetkast schemeren boerenbontborden. Er is geen lege plek te vinden.

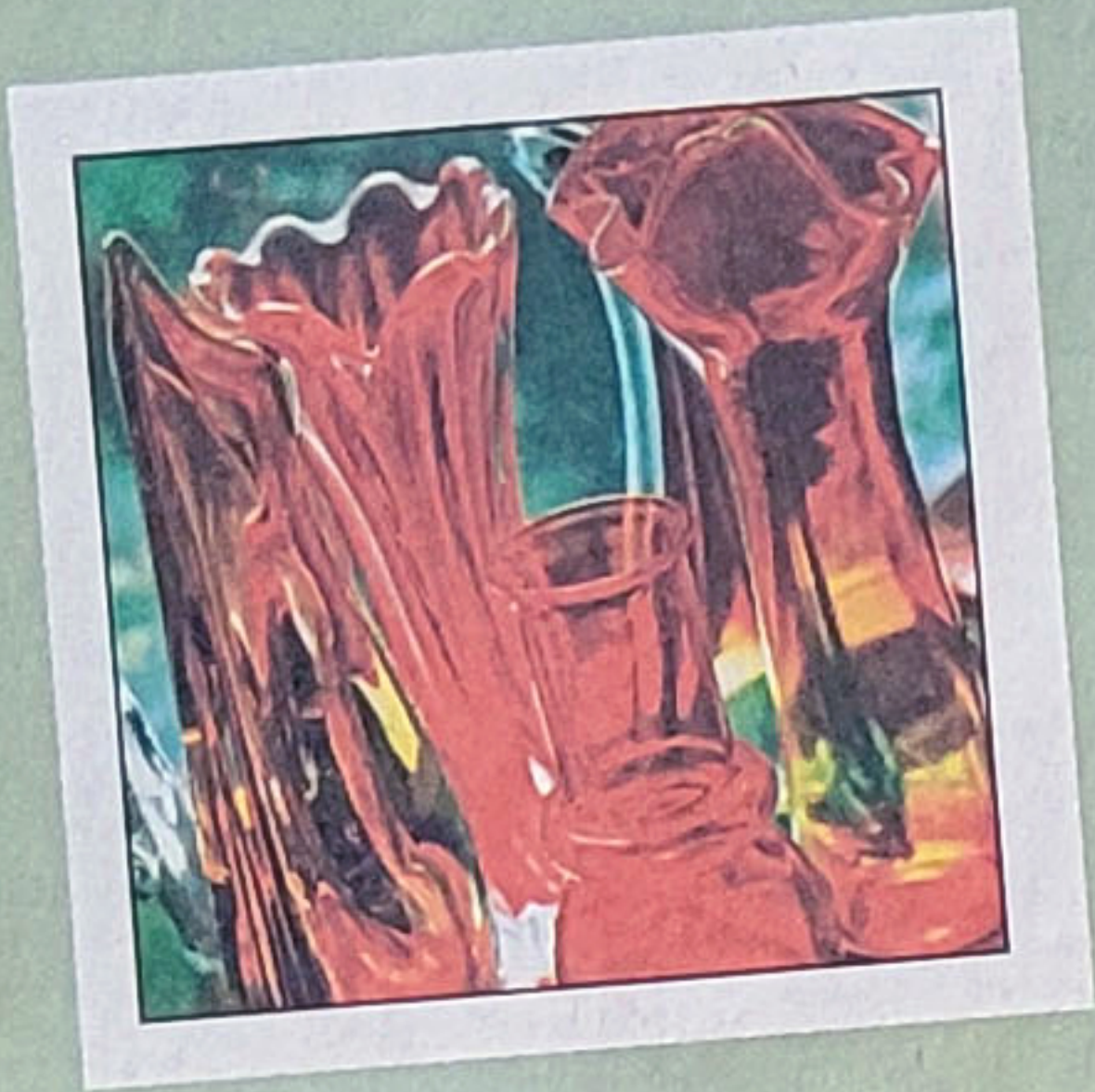
Soberheid - daar houdt Le Roy niet van. Niet meer. „Toen ik begon op de kunstacademie was ik tegen barok, alles moest simpel. Dat moet ook in je jeugd, anders kom je er niet uit. Barokke kerken, die spuugde ik uit. Daar was ik te jong voor. Maar nu... in een kamer met enkel een bed, een stoel en een kleed kan ik mijn potentie niet kwijt. Daar staat een tafel met een kleedje en een vaas in het midden, daar kijk je dan je hele leven naar. Kijk naar buiten" - hij wijst de tuin buiten het sererraam in - „wat een overonderende wereld. De vraag is hoe ik daar in kan passen. Ik schrijf op het ogenblik een boek, dat ik 'Retour Mondriaan' noem. Die richting is fout, de natuur weigert dat. Als je te sober bent stoot de natuur dat af."

„De barok komt altijd terug, elke cultuur eindigt met een soort van barok als hoogtepunt. Er zijn al veertig soorten van geweest in de wereld en in Zwitserland hebben ze geschreven dat ik met de eenenveertigste bezig ben."

„Als je een lelijk, kitscherig ding in een kamer zet met alleen een bed en een tafel blijft het kitscherig. Maar kijk hier nu eens...". Hij pakt twee voorwerpen uit de verzameling geel glas voor hem op tafel. „Dit zijn twee lampenglazen, gewoon op de markt gekocht. Zet je ze in elkaar, dan is het een kunstwerk. Je bouwt met twee gegevens een totaliteit op." Het glas gaat terug tussen de rest. „Daarom zijn glasmusea ook zo strontvervelend, waar wat vaasjes tegen een muur staan met een kaartje eronder - wat moet ik daar nou mee?"

„Glas is mooi omdat de vorm karakteristiek is, het heeft kleur en je kunt er doorheen kijken. Dat is het drama van de complexiteit van de natuur: die zit

'Super-België' heeft Louis Guillaume le Roy uit Oranjewoud de tentoonstelling 'Werken naar 3000', die morgen wordt geopend, al genoemd. Het is een tentoonstelling in het Heerenveense museum Willem van Haren, die een overzicht wil geven van de processen waar Le Roy mee bezig is. Want voltooide kunstwerken, daar gelooft hij niet in. De natuur wordt immers steeds complexer en daar hoort de kunst bij aan te sluiten. Net als de natuur verascht Le Roy de leegte. „Op een aangeharkt plantsoen weet ik niet wat ik moet."



## Het Super-België van Louis le Roy

aan de binnenkant en die zie je niet. Die zit in het DNA, in de cellen. Wat we zien is hoe die innerlijke complexiteit naar buiten toe is georganiseerd. Wat snap ik van een regenwoud als ik er doorheen loop? Dat kan ik niet bevatten."

Complexiteit - ingewikkeldheid - is een centraal begrip in de wereld van Le Roy. Graag haalt hij Mitchell Waldrop aan, die schreef dat niemand eigenlijk precies weet wat complexiteit is. Bij het glas van Le Roy is het de samenvoeging: de schalen en vazen mogen elk voor zich lelijk of mooi zijn, bij

elkaar vormen ze iets groets waarbij voor zo'n oordeel geen plaats meer is. Bij de tuinen, waarmee Le Roy vooral beroemd is geworden, is het de onvoorspelbare uitkomst van de langdurige samenwerking tussen mens en natuur. „Op een aangeharkt plantsoen weet ik niet wat ik moet."

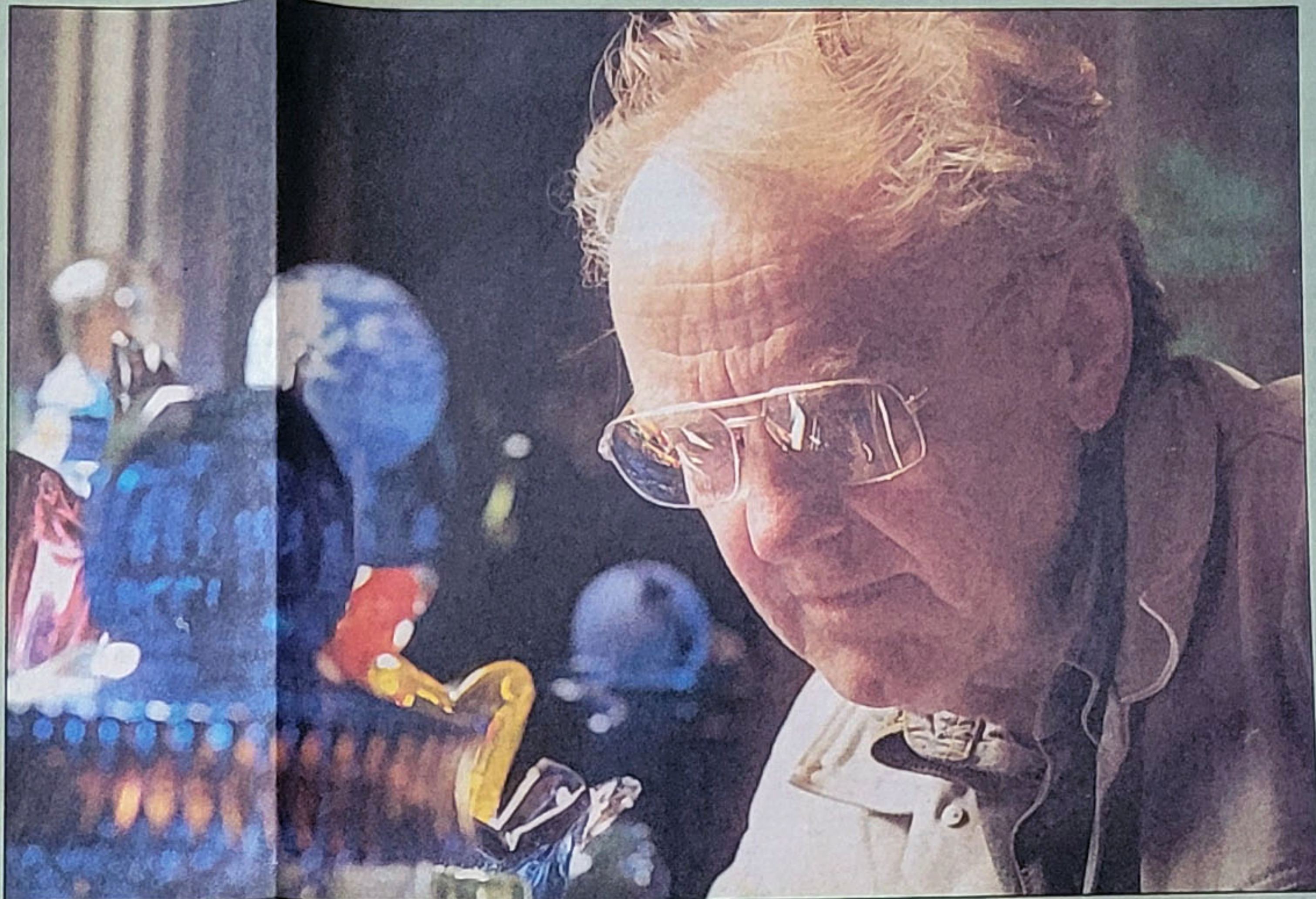
Zijn 'eco-kathedraal' bij Mildam is daar een voorbeeld van: al zo'n dertig jaar is hij op een veld van drie hectare aan het werk waar hij puin van de gemeente Heerenveen heeft neergelegd, stenen heeft gestapeld en intussen de natuur zijn gang heeft

laten gaan. Inmiddels is het een bezienswaardigheid van jewelste. „Toen ik begon had ik niet het flauwste idee dat het zo zou worden als nu. Het is ongeloflijk: er zitten herten, vossen, uilen." Daarmee is nog niet gezegd dat de eco-kathedraal voltooid is, want dat is eigenlijk onmogelijk. Volgende generaties zullen er verder aan werken, en de complexiteit zal steeds verder toenemen. Daar heeft Le Roy een rotsvast vertrouwen in. De tuin daar heet niet voor niets eco-kathedraal, want Le Roy vergelijkt zulk creatief werk graag met de kathedraalbouw-

wers uit de Middeleeuwen. Vooral de kathedraal van Chartres, waar twee eeuwen aan gewerkt is, „prinsen hebben er met stenen geslept", brengt hem in vervoering. „In steden zouden nog steeds zulke projecten moeten zijn waar mensen in eeuwigdurende verwondering aan werken, projecten waarvan je niet weet waar ze heen gaan." In onze tijd is de religie als motor voor zulke ondernemingen verdwenen, maar volgens Le Roy is de natuur als proces daarvoor in de plaats gekomen. Gelovig in de christelijke zin van het woord is Le Roy niet,

eerder sluit hij met zijn opvatting dat alles energie is en chaos de bron van alle creativiteit aan bij hedendaagse intuïtief-religieuze denkers. „De Hopi-indianen gingen elke avond naar bed met het idee 'Vandaag zijn we er niet in geslaagd het paradijs te maken, maar morgen zal het zeker lukken'. Christenen gaan naar bed en denken, het paradijs ben ik uitgedonderd en daar kom ik nooit meer in terug. Dat is delatistisch, waarom zouden ze het paradijs niet weer kunnen maken?"

Vroeger maakte ook Le Roy werken die in een lijst pasten, maar dat is verleden tijd sinds hij zich niet meer in produkten maar in processen interesseert. In Willem van Haren is een verkleinde versie van een reusachtige schilderij van 64 vierkante meter te zien, met het glas als onderwerp. Dat reuzendoek op zich is nog maar een deel van het grotere - en weer complexere - doek dat hij eigenlijk wil maken. Voor het glas geldt hetzelfde: het groeit en groeit maar. Bezoekers brengen een lelijk vaasje mee en zien tot hun eigen verbazing hoe Le Roy het zo tussen het andere glas plaatst dat het er helemaal bij hoort. En het meest geldt het voor de parken en de tuinen, waarvan de ontwikkeling langer zal duren dan Le Roy leeft.



Louis Guillaume le Roy tussen een deel van zijn glas. „Er zijn al veertig soorten barok geweest en in Zwitserland hebben ze geschreven dat ik met de eenenveertigste bezig ben."

Foto's LG/Wietze Landman



Met dat soort reuzeprojecten is Le Roy rond 1970 begonnen, toen hij in een aantal anderen met een perk aan de Kennedylaan in Heerenveen begon. Andere plaatsen volgden en de naam van Le Roy werd gevestigd. Alleen boiste hij keer op keer met de politiek: want waar hij in perioden van tientallen jaren, of liever nog eeuwen, denkt, kijkt de politiek hooguit twee jaar vooruit. Op zo'n manier krijg je geen complexiteit, maar dichtgebouwde steden en betutteling. „Mensen worden in flats gezet, twintig verdiepingen op elkaar, als vogels in een kooi. Ze mogen een balletje trappen tegen een muur of meedoen aan een fietstocht. De creativiteit, de energie van de mensen wordt niet gebruikt, of verkwest in sport en het overal heen vliegen."

Hij beschrijft zijn werk als een tegenkracht: steeds geeft hij aan hoeveel mensen in de tussentijdse tijd warm zijn gaan lopen voor de natuurprojecten en in welke plaatsen er nu ook een Le Roy-tuin komt. Leipzig is een van de eerstvolgende. „Al deze dingen geven mij het volledige vertrouwen dat er al zoveel uitgezaaid is dat het proces gewoon gaat lopen. Het wordt een soort van vloed." Dat de tuinen hier en daar ook weer verdwijnen, zoals die in de wijk Lewenborg in Groningen, wijst hij aan de politiek. „Wat het volk wil, dat interesseert ons geen barst, dat heeft (de Groninger wethouder) Gietema echt zo gezegd."

Op de tentoonstelling in Willem van Haren zijn dan ook geen

voltooide werken te zien, want die bestaan nauwelijks, in de visie van Le Roy. Nou ja, de kathedraal in Chartres is klaar, maar dat zat in het materiaal besloten: groter dan zo kon het gebouw niet worden. En wijst de tentoonstellingsstempel 'Werken naar 3000' er op dat in dat jaar de eco-kathedraal af zal zijn? „Het is de vraag of het niet veel verder doorgaat dan 3000, het is de richting, waarin 3000 het eerste hoogtepunt is. Cultuur is eigenlijk een eindeloos proces."

„Of ik een blik op het werk in 3000 zou willen werpen? Nee daar heb ik geen enkele behoefte aan." En grijnzend: „Ik heb een briefje aan de Heer gestuurd, dat ik wel naar het hiernamaals wil, als ik daar tenminste door kan bouwen. Toen kreeg ik een briefje terug, waarop stond 'Ik heb wolven genoeg, dan kun je luchtkastelen bouwen.'"

In het museum is, naast schilderijen, foto's en een informatiewand over de eco-kathedraal, een deel van de glasverzameling neergezet, van zo'n tweehonderd stukken. Hij is er dagen mee in de weer geweest voordat het glas hem naar de zin stond. Le Roy amuseert zich: „Ik heb het al super-België genoemd. Omdat Belgen altijd wansmaak wordt aangewreven. Als je er voor staat knipper je wel even met je ogen."

ASING WALTHAUS

Werken naar 3000 is tot en met 25 augustus te zien in Museum Willem van Haren, Heerenveen. Openingstijden: di t/m vr 10.00 tot 17.00 uur, za en zo 14.00 t/m 17.00 uur.

