

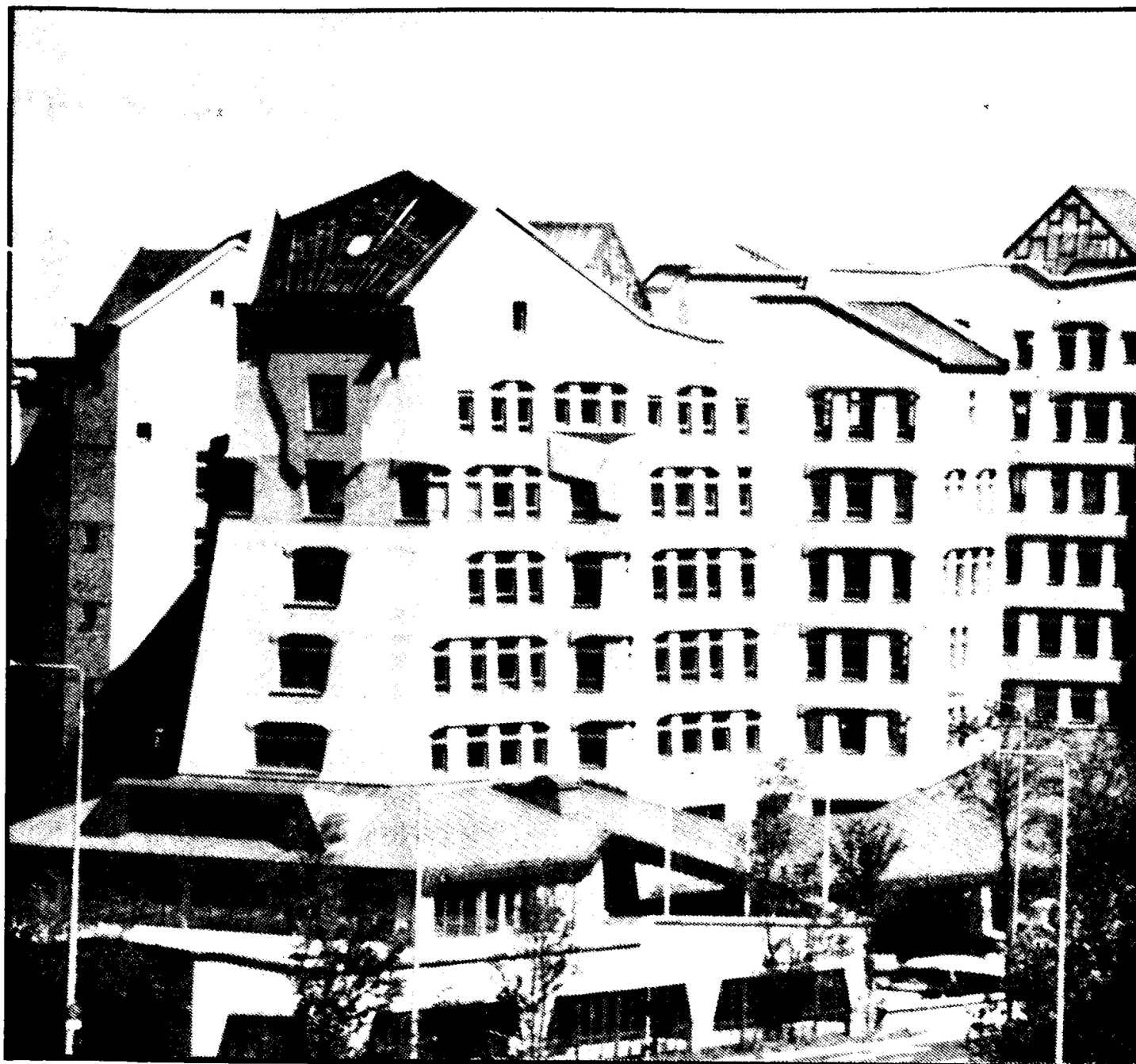
# De natuurlijke vorm als vriend van de architect

De ene architect noemt zich een bewonderaar van de Nieuwe Zakelijkheid, een ander denkt uitsluitend functionalistisch, een derde 'werkt van binnenuit': voor hem is het welzijn van de mensen, die in zijn gebouwen werken, de maatstaf. Er wordt verwacht van de architect, die een ietwat buitenissig gebouw heeft ontworpen, dat hij 'een verhaal' heeft te vertellen. Hij (of zij, want de bouwmeesteressen rukken op) moet kunnen uitleggen waarom hij de voorkeur heeft gegeven aan die vorm, en aan juist die bouwmaterialen.

Gebouwen waarvan een overheidsinstelling de directe opdrachtgever is, komen vaak tot stand na inspraak van de toekomstige bewoners. Particuliere opdrachtgevers zijn (nog) niet altijd te porren voor zo'n tijdrovende procedure, daar wordt de begeleiding overgelaten aan een bouwcommissie. Niet zelden heeft zich in de periode die eraan voorafgaat al een andere procedure afgespeeld: welke architecten zijn geschikt om het nieuwe (bedrijfs)gebouw te ontwerpen, en hoe vindt de selectie plaats? De prijsvraag of meervoudige opdracht blijkt dan minder populair, ook al met het oog op tijdverlies, dan de selectievorm.

Gekozen architecten vertellen een commissie van leken, wat ze hebben gepresteerd en hoe ze de nieuwbouw denken aan te pakken. De architectenkeus wordt soms bepaald door het juiste antwoord op een belangrijke vraag van de belangrijkste figuur uit de selectiecommissie. Soms maakt een extern (ingenieurs)bureau voor een opdrachtgever een lijst van architecten en een programma van eisen, waaraan een ontwerp moet voldoen. De beste architect komt vanzelf boven drijven, zoals dat heet. Dit is de meest objectieve manier van selecteren.

De Amsterdamse architect Ton Alberts kreeg de ontwerpdracht voor het hoofdkantoor van de Nederlandse Middenstands-



Alberts' NMB-gebouw in Amsterdam Zuidoost

bank op grond van geleverd werk, na een nauwgezette selectie en na gesprekken met een „brede commissie uit alle geledingen van de bank". Het NMB-hoofdkwartier in Amsterdam Zuidoost trekt door zijn bijzondere vormgeving de aandacht van de voorbijganger, maar vooral van andere architecten. Volgens Scherpenhuijsen Rom, voorzitter van de raad van bestuur van de Postbank Groep, waartoe de NMB inmiddels be-

hoort, heeft Alberts onder meer „het juiste evenwicht weten te vinden tussen technische eisen en menselijke maat".

Een mevrouw zei na een rondleiding door het NMB-kasteel, dat ze het gevoel had een boswandeling te hebben gemaakt. Dat is inderdaad een groot compliment voor een gebouw waar 2500 mensen werken. De NMB heeft volgens een Japans tijdschrift de bes-

te 'corporate identity', of in gewoon Nederlands 'herkenbaarheid', ter wereld, dankzij de vormgeving van het Amsterdamse kantoor. Alberts legt in dit boekje uit, hoe hij uiteindelijk het organisch gebouw naar zijn hart heeft ontworpen. Hij heeft veel gelezen over beroemde architecten-denkers als Steiner en Gaudi en hij heeft, na langdurige ziekte, de goede werking van yoga-oefeningen leren kennen.

**TON ALBERTS:** *Een organisch bouwwerk. Architectuur en spiritualiteit.* Uitgave: Kosmos. Utrecht; paperback, geïllustreerd, 125 blz., f 29,90.

Alberts wil „samenwerken met de natuur". Hij heeft dan ook goede contacten met Louis le Roy, de man van de natuurlijke tuinen uit Oranjewoud. Le Roy heeft ook gewerkt in de Leeuwarder wijk Bilgaard. Ton Alberts heeft hier de Adelaarkerk gebouwd, een kerk die een opvallender plaats in de stad verdient. De vloeiende vormen van de Leeuwarder kerk zijn terug te vinden in het NMB-kantoor. Alberts herinnert zich, dat hij de metselaars in Leeuwarden moest overtuigen van zijn ontwerp. „Het was in verhouding tot andere bouwwerken een moeilijke opdracht". Toen de metselaars eenmaal aan het werk waren zeiden ze, aldus Alberts: het is eigenlijk fantastisch om zo te kunnen werken. „Ze begonnen met liefde te werken en de voegers hebben prachtig werk geleverd."

Alberts houdt er opmerkelijke ideeën op na. „Als we Nederland tien jaar lang zouden verwaarlozen zou het een prachtig land worden." En: „Sinds de oliecrisis heeft men het geld niet meer om alle bossen perfect te onderhouden, zodat ze steeds mooier worden". De architect noemt ook het risico dat de opdrachtgever heeft genomen door te kiezen voor een ontwerp, dat in veel opzichten sterk afwijkt van onze gebouwde omgeving, maar „het risico werd intuïtief genomen".

Soms worden durf en originaliteit, mits goed met argumenten onderbouwd, beloond. NMB-Postbank heeft besloten alle toekomstige bijkantoren in organische architectuur te laten uitvoeren: de mens, en niet het 'nummer', als maatstaf, een evenwicht tot stand brengen tussen menselijke maat en technische eisen. Ontwerpers, bouwers en begeleiders hebben er, „in dit Aquarius-tijdperk" samen met grote betrouwenheid aan gewerkt, zegt Alberts. Zijn naam als architect van de natuurlijke vormen is nu definitief gevestigd.

SYMEN KINGMA