

Louïis Le roy

Le baron des mauvaises herbes



Hoger. sine. Lukasine. etc. Gen.

Anten. Priest

Academiejaar 1984-1985

ing. Architectuur

Louis Le roy

Le baron des mauvaises herbes

Proefschrift tot het verkrijgen van
de graad van architect

Promotor: Jos Van Driessche



Hoger Sint-Lukasinstituut Gent

Anton Triest

Akademiejaar 1984-1985

Afdeling Architectuur

"Und der Abschied des Abends vom Tage ist ein unerklärlicher Wink, als sei die Ruhe nur zu finden, wenn man draussen in der nächtlichen Zusammenkunft weiblich mit dem Unendlichen bleibe, überredet vom Nachtwind, wenn er einförmig sich selbst wiederholt, wenn er Wald und Wiese durchsucht und seufzt, als suche er etwas, überredet vom fernen Widerklang der Stille in sich selbst, als ahne sie etwas, überredet von der erhabenen Ruhe des Himmels, als sei es gefunden, überredet von der hörbaren Lautlosigkeit des Taus, als sei dies die Erklärung und Erquickung des Unendlichen, die der Fruchtbarkeit einer stillen Nacht gleicht und nur halb verstanden wird wie die halbe Durchsichtigkeit des Nachtnebels."

Kierkegaard

(zitiert in "Über die Sehnsucht nach 'Wildnis' im städtischen Freiraum",
art. in Garten+Landschaft, 10-83, p.772)



woord vooraf

Bij het beëindigen van mijn studie aan het Hoger Sint-Lukas-instituut te Gent wil ik mijn dank betuigen aan mijn ouders en aan alle docenten voor de hulp die ze mij tijdens mijn opleiding geboden hebben. In het bijzonder aan mijn promotor Jos Van Driessche, zelf de trotse bezitter van een wilde tuin, aan Gilbert De Geyster en aan Guido Wyncke, die mij behulpzaam waren bij het uitwerken van dit proefschrift.

Mijn oprechte dank gaat ook naar Louis le Roy zelf, voor zijn hartelijke ontvangst in Oranjewoud en zijn boeiende toelichtingen. Verder wil ik ook al mijn medestudenten danken, voor de talrijke uitwisselingen van gedachten in het samen op weg gaan.

Last but not least, dank ik Klodien, voor het geduld en de daadwerkelijke hulp.

Wetteren, augustus 1985

Anton Triest

verantwoording

Louis le Roy, de "wilde tuinman uit Holland"... In Heerenveen noemt men hem de "Billy Graham van het onkruid", in Duitsland "Eulenspiegel", in Frankrijk is hij "le Paron des Mauvaises Herbes".

In '82 maakte ik voor het eerst kennis met de ideeën van le Roy in een programma op de Nederlandse TV: "Louis le Roy, ekotekt", waarin hij zijn theorieën toelichtte aan de hand van zijn projecten in Heerenveen. Mijn belangstelling was meteen gewekt. Ik besloot al gauw om me verder te verdiepen in de persoon van le Roy, hetgeen uiteindelijk uitmondde in dit proefschrift.

Dat is dan ook het opzet van dit proefschrift: een portret schetsen van de "baron van het onkruid" en zijn ideeën. Het werd een boeiende zoektocht, waarin ik een nieuwe kijk kreeg op vele aspecten van onze samenleving.

De samenstelling van dit proefschrift ziet er als volgt uit. Na het "curriculum vitae" van le Roy, een beknopte synthese van zijn boek "Natuur uitschakelen-natuur inschakelen".

In het hoofdstuk "le baron des mauvaises herbes" worden zijn theorieën verder toegelicht. Daarna komen, in dialoogvorm, enkele veel gehoorde bezwaren tegen zijn opvattingen aan bod. Uiteindelijk wordt de praktische kant van de zaak toegelicht, aan de hand van enkele van le Roy's belangrijkste projecten.

Ik hoop dat de lezer er evenveel aan heeft als ik eraan gehad heb.

inhoud

4	verantwoording
5	inhoud
6	een historisch overzicht
9	louis le roy
10	natuur uitschakelen - natuur inschakelen
19	le baron des mauvaises herbes
31	pro en contra
38	oranjewoud
41	mildam
46	heerenveen
52	leeuwarden
57	groningen
60	brussel
63	besluit
64	literatuurlijst
67	bibliografie

bronnen

Carlos Demeyere, "Tuinkunstgeschiedenis", H.R.I.T.Melle, afd. Graduaat in de landschap- en tuinarchitectuur, tweede jaar

Bill Risebero, "Architectuur: Vijftien eeuwen bouwkunst van de westerse beschaving", bewerkt door H. Janse, uitg. Ploegsma, Amsterdam, 1981

een historisch overzicht

de tuinkunst in Europa

Spaanse tuinen

De Moren, die Spanje hadden veroverd in de achtste eeuw, brachten hun cultuur mee, en daarmee ook een eigen architectuur en tuinkunst.

De Moorse tuinen waren, naar Arabische traditie, van grootse pracht.

Bevallige oasen in een uitgedroogd landschap: de tuinen van Ziza

Le Palermo, van het Alhambra in Grenada (voltooid 1348), de Alcazar in Sevilla, het Escorial in Madrid, enz.

In Portugal waren de tuinen symmetrisch en verdeeld naar Oosters model volgens de Aziatische tradities, die niet vanuit Rome maar wel uit Byzantium hun oorsprong hadden.

Italiaanse tuinen

De Italiaanse renaissance keerde zich af van alle zgn. niet-Italiaanse (lees: Gotische) bouwvormen. Onder impuls van Lorenzo de Medici (Firenze) ontstond een tuinkunst, geïnspireerd op het plan der Villas uit het Oude Rome. De beplanting was altijd ondergeschikt aan de kultus van de standbeelden en architecturale versieringen.

Franse tuinen

Louis XIV (1643-1715), de Zonnekoning ("L'état c'est moi"), keurde Parijs als zijn residentie af, en bouwde een nieuwe in Versailles. De uitgestrekte formele tuinen van Le Nôtre bepalen kilometers ver de omgeving. In de directe omgeving van het paleis werden de bossen gerooid om een breed vergezicht te bieden vanuit een centrale as, waarin formele wandelpaden en terrassen, versierd met beelden en vijvers, gesitueerd waren tussen "parterres", perken met lage sierheesters, aangelegd in meetkundige patronen. Aan het einde leek een breed kanaal zich in de verte te verliezen en aan weerszijden baanden formele lanen zich een weg door de bossen. Dan kwamen ze uit bij kunstmatige grotten

en tempels, openluchtteaters en meertjes. Andere lanen liepen als een stralenbundel uit in het omringende landschap of vanuit de voorgevel van het paleis de stad in, waardoor het domein van de koning zich symbolisch uitstreekte tot aan de horizon.

De "grand manière" van Le Nôtre beïnvloedde niet alleen de stijl van de tuinaanleg, maar ook van de stedenbouw. Vanaf de zeventiende eeuw zouden de artistieke en filosofische ideeën die een rol speelden bij de herbouw van vele Europese stadscentra of bij het stichten van nieuwe koloniën overzee, gestalte krijgen vanuit zijn stijlopvatting: de rechte laan die een weids vergezicht vormde, de radiaal of als netwerk aangelegde wegen en het "rond-point" of vierkant waar de paden samenkwamen.

Onder Napoleon III werd het "bois de Boulogne" (uitvoering gestart in 1855) door M. Varé omgevormd tot een prachtig park, door het aanbrengen van reliëfwijzigingen, brede wandelwegen, nieuwe beplanting, meren en stroompjes. Andere parken volgden, zoals het "bois de Vincennes" en het park van "les Luttes Chaumont".

Nederlandse tuinen

De groei van de woonkernen in de Nederlanden (gehuchten, dorpen, steden) als gevolg van de bevolkingsgroei, ging gepaard met een vergrote belangstelling voor allerlei vormen van buitenverblijven, permanente of tijdelijke, eerste of tweede woningen. Dit hangt enerzijds samen met de verdichting in de steden (meer drukte, minder ruimte), anderzijds met een betere ontsluiting van het landschap buiten de steden, en een verhoogde welvaart, welke tot meer luxe-investeringen in grond en goed verleidt.

In de middeleeuwen ontstonden met de groei van de steden binnen de wallen en de voortgang van de ontginning van woeste gronden tot kultuurlandschappen, na 1300 vele min of meer versterkte buitenplaatsen in het ontsloten landschap rondom de steden. Rondom de gebouwen ontstonden tuinen, boomgaarden, parken en bossen.

Een tweede hausse ontstond in de zeventiende eeuw (gouden eeuw: toenemende welvaart). De steden ontwikkelden zich verder en buiten de steden werden vele waterrijke gebieden ingepolderd. In de tuin- en parkaanleg liet men zich vooral inspireren door de Franse voorbeelden. Later (na 1700) meer en meer door Engelse landschapsarchitekten als Addison,

Pope, Brown en Repton. De meer heuvelachtige zandgronden kwamen als avontuurlijk milieu in de mode. Vele bestaande barokparken werden in de loop van de negentiende eeuw ook omgebouwd tot landschapsparken. Na 1850 raken vrijwel alle plateauranden bezet door min of meer grote buitens met rondom parken en bossen in landschappelijke stijlen. Vele heidegronden en stuifzanden worden omgevormd tot plantages van in hoofdzaak grove dennen. Dit parklandschap (vb: de Veluwezoom) wordt een prachtig milieu voor wonen en rekreëren, zo mooi dat het wonen zich er steeds verder in wil uitbreiden waardoor delen van dit milieu weer verdwijnen. Geen landschap is statisch!

Engelse tuinen

De karakteristieke stijl van de Engelse tuin uit de achttiende eeuw werd het eerst ontwikkeld door William Kent en voortgezet door zijn assistent Lancelot "Capability" Brown (1716-1783). Deze stijl was precies het tegen-deel van die van le Nôtre. In plaats van een nadrukkelijk opgeleerde beheersing van de natuur ontstond een geraffineerde, informele benadering, outworpen om het natuurlijk landschap eerder te verfraaien en te vergroten dan het te herstrukturieren. Uitgestrekte gazons, donkere groepjes loof-bomen, kronkelende paden en natuurlijk uitziende meren vormden de achter-grond voor decoratieve bruggen, tempels en "folly's" (dwaasheden). 8
Geen formele terrassen of "parterres" scheidde het huis van het omringen-de park; in plaats daarvan strekte het informele landschap zich uit tot aan de voet van de muren. Het onderscheid tussen het park en het natuur-lijke landschap erachter was eveneens verdoezeld, zodat alles wat het oog kon zien, deel leek uit te maken van dezelfde kompositie. Het fraaiste landschap van William Kent, waaraan ook Brown zijn medewerking verleende, was dat bij Stowe House in Buckinghamshire. Het vormt een ware staalkaart van de eerder genoemde kenmerken. Browns eigen werk omvatte de tuinen bij Croome Court (1751) en Ashburnham (1767). Zijn park bij Blenheim (1765), waar hij het oudere landschap grotendeels liet verdwijnen, omvat een meer dat hij vergrootte om de schaal ervan in overeenstemming te brengen met de brug die Vanbrugh, de architect van Blenheim Palace, erover heen ge-bouwd had.

bronnen

-eigen foto-

Louis le Roy, "De cultuur moet doorgaan. Laten we dan de tegencultuur er gewoon tegenaan leggen", art. in Plan, 7-71, p.37

"Louis le Roy, Homo Universalis, De mens als natuurlijke maatstaf", Uitgave 4 Eksporeeks Forma Aktua (brochure bij fototentoonstelling in Groningen, 1983)



louis le roy

Louis le Roy werd geboren in 1924, in Amsterdam.

Hij volgde een opleiding schilderen en kunstgeschiedenis aan de Koninklijke Akademie voor Beeldende Kunsten te Den Haag. Van 1949 tot 1977 doceerde hij kunstgeschiedenis en tekenen bij het gymasiaal onderwijs te Heerenveen.

Hij houdt zich bezig met ecologie en botanie.

Vanaf 1965 heeft hij zich toegelegd op de ruimtelijke vormgeving, in het bijzonder door het aanleggen van "wilde parktuinen" o.a. in Heerenveen, Mildam, Leeuwarden, Groningen, Brussel en Parijs.

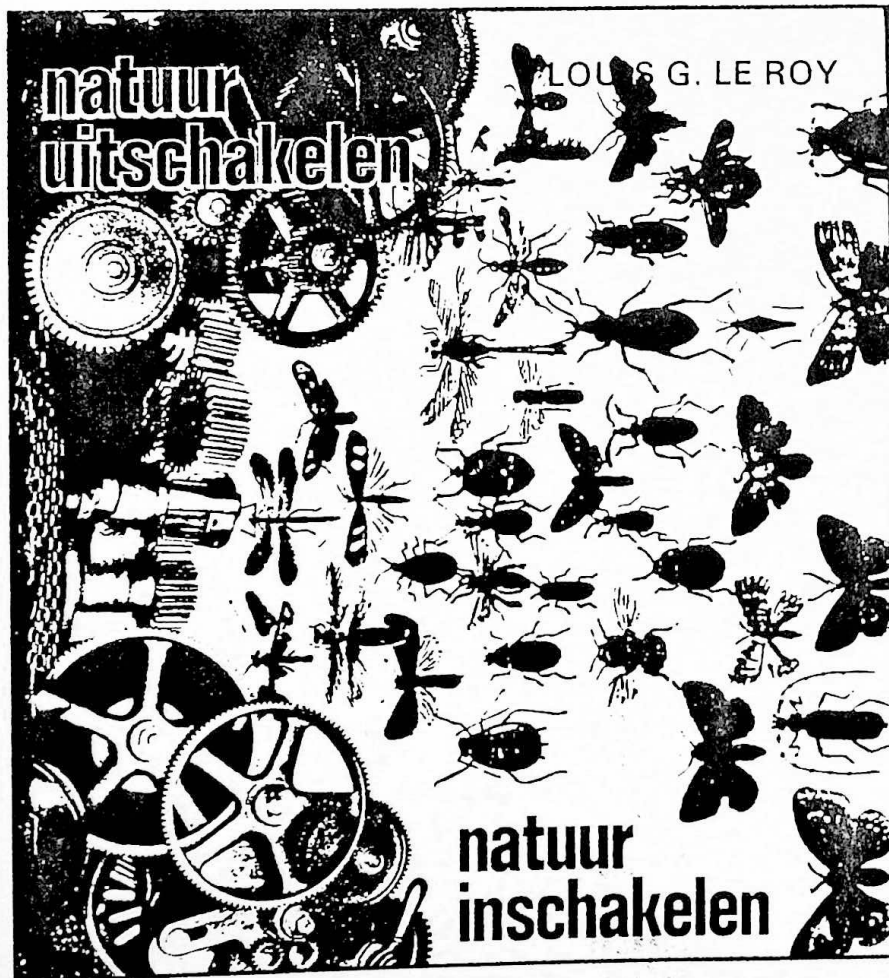
Hij wordt bekend bij een breder publiek als de reizende apostel van de Heerenveense ecologie. Her en der treedt hij met een driehonderdtal dias plus een uitgebreid verhaal op om belangstellenden in kennis te brengen van het "alternatieve milieu", de "tegencultuur".

Ook in het buitenland houdt hij vele lezingen o.a. in Darmstadt, Berlijn, Stuttgart, Hamburg, Bremen, Osnabrück, Essen, Kaiserslautern, Düsseldorf, Straatsburg, Zürich, Basel, Luzern, Brussel, Antwerpen, Parijs, Graz en Wenen. Vanaf 1971 is hij medewerker van "Plan", maandblad voor ontwerp en vormgeving. Hij is de auteur van het boek "Natuur uitschakelen - natuur inschakelen", een uitgave van Ankh-Hermes, Deventer. Hij is erelid van "Semiferox" (Universiteit van Wenen - een vereniging die pleit voor het behoud van wilde of halfwilde stukken natuur of deze weer opnieuw willen doen ontstaan). Hij is voorlichter en medewerker van een architectenbureau in Rolde (Drenthe).

bronnen

Louis G. le Roy, "Natuur uitschakelen, natuur inschakelen", uitg. Ankh-Hermes, Deventer, 1973, tweede druk

Louis le Roy, "Natuur uitschakelen-natuur inschakelen", art. in *Plan*, 7-73, p.38



natuur uitschakelen natuur inschakelen

Als we ons willen verdiepen in Louis le Roy en zijn ideeën, is het ondenkbaar zijn boek "Natuur uitschakelen - natuur inschakelen" terzijde te laten. In dit boek zet le Roy zijn stellingen uiteen en geeft hij vele praktische tips voor wie zelf actief werkzaam wil zijn voor de verbetering van z'n eigen leefmilieu. In het begin van het boek worden twaalf uitgangspunten gesteld, als motivering voor het schrijven en als basis voor het werk.

Uitgangspunten

1. De mens is het produkt van cultuur en natuur.
2. Monokultuur in welke vorm dan ook, vormt een uitdaging aan de natuur en wordt als zodanig fel bestreden (ziektebeeld).
3. De historische ontwikkeling in natuur- en cultuurvormen dient als continuïteit te worden opgevat en het verbreken van deze samenhang in ruimte en tijd kan worden opgevat als calamiteit.
4. Arbeid met vegetatiemateriaal dient zodanig gericht te zijn dat het streven van de natuur wordt gevoeld en gestimuleerd (klimaxvorming).
5. Overgangsvorm tussen stad en land kan worden gevormd door bossen (milieuverbetering).

Moet de mens 'leren wonen'?

"C'était en effet, jusqu'à hier, une chose convenue que 'les gens' ne savait pas habiter l'architecture moderne. Perce maintenant une nouvelle idée : que les architectes ne savent pas concevoir une architecture pour 'les gens'. Les architectes, l'administration, nous-mêmes, pensions hier que 'les gens' devaient 'apprendre à habiter'. Nous sommes quelques-uns aujourd'hui à penser que ce ne sont pas les gens qui doivent apprendre à habiter, mais les architectes qui doivent apprendre à construire pour 'les gens'. Dans ce dialogue de sourds entre l'architecte qui propose un habitat idéal et 'les gens' qui le trouvent affreux, incommode et absurde, il doit bien y avoir quelqu'un qui se trompe. Jusqu'à présent, on a dit : la masse se trompe, l'architecte sait. Et si c'était le contraire? Si le malade qui souffre avait raison contre le médecin qui lui dit qu'il n'a pas mal?"

Michel Ragon, "L'Architecte, le Prince et la Démocratie", Albin Michel, 1977, p.22

6. De stad dient een oase-functie te vervullen (kontrast).
7. De ontwikkeling op gebied van recreatieterreinen is in die zin onjuist te noemen dat hier de mens zelf meer zal moeten worden ingeschakeld (homo ludens) en dat aanleg op basis van economie geheel achterwege dient te worden gelaten (tot minimum beperken).
8. Milieuverontreiniging waar deze niet wordt veroorzaakt door industrie of landbouw, kan volledig worden tegengestaan.
9. Insekten dienen niet steeds als vijanden te worden beschouwd. Ruimere voorlichting gericht op begrip van totaliteit der levensvormen (ekologie) is zeer gewenst.
10. Insecticiden gebruike men alleen indien volstrekt nodig en beperkt tot een minimum - gebruik door amateurs dient 11 te worden verboden (beperkt tot de minst schadelijke soorten).
11. Zoet water dient zo lang mogelijk op het land gehouden te worden.
12. Grondarbeid dient tot een minimum te worden beperkt.

Principe

De eentonigheid van de moderne stedenbouw wordt slechts versterkt door wat in het planologische jargon de "groenvoorziening" heet, rechthoekige, vlakgeschoren grasmaten met een paar gesnoeide boompjes en enige keurige, afgebakende bloembedden, waar menig mens op afknapt.

"Planning betekent jezelf en anderen vastleggen en dat is strijdig met mijn ideeën". Zijn hele opvatting over stedelijk groen wortelt in een maatschappijkritiek, die zich richt tegen de "geestelijk-onmondig-verklaring" van de mens, gepaard gaande aan het voortschrijdende proces

Het existentiële verlangen van de mens naar een "oercontact" met de natuur

"Die spirituelle Komponente im Verhältnis Mensch-Natur, die Sehnsucht nach unentfremdetem ursprünglichem und magischem Umgang mit ihr, ist ein wesentlicher Grund für die Notwendigkeit von quantitativ ausreichendem und qualitativ ansprechendem Freiraum in den Städten. Deshalb sollte und kann die Freiraumplanung nicht nur nutzungsmässig-rationale Kriterien für die grosse Bedeutung ihres Planungsgegenstandes anführen, sondern ebenfalls die nicht minder wichtigen irrationalen Sehnsüchte. (...) Selbstverständlich kann nicht daran gedacht werden, alle städtischen Parkanlagen in 'Wildnis' zu überführen; doch ist eine optimale Kombination von funktionalen und 'wilden' Strukturen anzustreben".

Jürgen Milchert, "Über die Sehnsucht nach 'Wildnis' im städtischen Freiraum", art. in Garten+Landschaft, 10-83, p.773 en 775.

der unifikatie.

"De natuur wordt beheerst door een ordenend beginsel. We hoeven niet bang te zijn voor de chaos. De mens mag alleen in het begin begeleiden, maar dan dient hij zich terug te trekken. Niet spitten, niet sproeien en niet snoeien. Een enkele boom kappen als het te vol wordt, dat mag. Maar laat die boomstam alsjeblieft liggen. Door het natuurlijke rottingsproces keert hij terug in de bodem. Zo vormt zich nieuwe grond. We halen te veel bomen en bladeren weg. Zo rascht de aarde uitgeput. Onkruid wieden? Geen sprake van. Onkruid is ook natuur. Het beantwoordt alleen niet aan onze wetten van economie en rendement. De natuur houdt er haar eigen wetten op na. Ze streeft naar variatie, ze kent geen monokultuur."

("Natuur uitschakelen - natuur inschakelen", binnenflap)

De le Roy-filosofie beperkt zich absoluut niet tot tuinen en groenvoorziening. Het gaat om een allesomvattende theorie, niet alleen over de plantenwereld maar over het leven zelf. Over ecologie in de ware zin van het woord, d.w.z. ook over de rol van de mens in zijn omgeving.

Natuur uitschakelen - Natuur inschakelen

Lange tijd is de mens ervan overtuigd geweest dat er eindeloos energie zal zijn, en dat grondstoffen onuitputtelijk zijn. Pas de laatste tijd begint hij te beseffen dat dit helemaal niet het geval is. Overal klinken 12
waarschuwingkreten, er wordt gepraat en gediskussieerd, maar of er ondertussen konkreet iets gebeurt om het ongebreidelde energieverbruik af te remmen, is nog zeer de vraag.

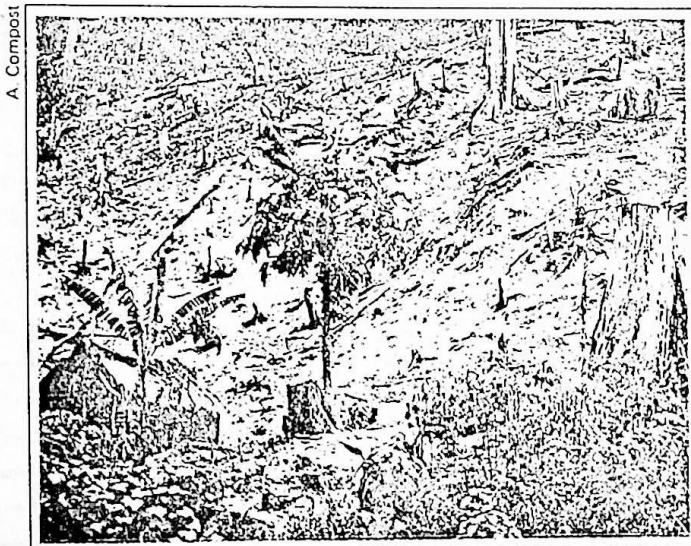
We leven in een maatschappijvorm waar blijvende vestigingen van grote bevolkingsconcentraties hun eigen voedsel niet meer produceren en aangewezen zijn op energie-inbreng van buitenaf. In deze leefvorm kan de mens zich nog nauwelijks bewust zijn van de noodzakelijke relatie met de natuur (bron van voeding dus energie). De afstand tussen de konsument en producent wordt voortdurend groter, hetgeen grote hoeveelheden energieverlies tot gevolg heeft. Zal de mens tenslotte het contact met het natuurlijke gegeven geheel verliezen?

Onze huidige maatschappij is monokultureel gericht en staat daarom diametraal tegenover het natuurlijke systeem.

Het gedeelte van het milieu, dat door de mens nog kan worden benaderd zonder dat er economische motieven aan de grondslag liggen, is de tuin, de groenvoorziening. Daar kan de mens als individu in contact komen met de natuurlijke elementen.

De woestijn in opmars

Men is begonnen met hen van hun land te beroven. Vervolgens heeft men hen het recht ont-nomen de produkten voortgebracht door het woud te exploiteren. Dit is wat nu 'rurale ont-wikkeling' werd gedoopt. De multinationals, de regeringsfunctionarissen en de zeevaart-maatschappijen hebben de winsten van de ontbossingen binnengehaald. De vroegere bewo-ners van de wouden blijven alleen achter, met lege handen, beroofd...



Alle boomstammen werden nog niet verwijderd uit het verdorde woud wan-neer de erosie de humus reeds wegvoert. Verlaten plantage in het noorden van Sumatra.

De natuurlijke vorming van een bodemlaag van 1 cm dik duurt 100 tot 400 jaar. In de tropen wordt dit proces nog sterk vertraagd. De bodemlaag is er dun en arm. Maar van-daag storten zich miljarden tonnen bodemgrond in zee, voor altijd verloren voor de landbouw. Grond die meer voedingsbestanddelen bevat dan al het mest dat men ooit zou kunnen opbrengen. Wan-neer de huidige erosiesnelheid van de bodem aanhoudt, dan zal binnen 20 jaar de mensheid beroofd zijn van 1/3 van alle landbouwgronden ter wereld. We zullen dan steeds nog meer voedsel moeten gaan produce-ren voor de steeds aangroeiende

de wereldbevolking. De droge woestijnwinden waai-en nu reeds van de Sahara tot in de regenwoudgebieden van West-Afrika. 200 miljoen men-sen leven in het woud of be-werken afgebrande stukken grond aan de randen. Thans, sinds de komst van planters en kolonisten, gebeurt dit veel meer dan enkele tientallen ja-ren geleden. Ze ontginnen het land geduren-de een korte periode en verlaten het dan, waarna woestijn-vorming optreedt. En het is juist in deze regionen dat de demografische druk het grootst is en dat de tropische regens zulke vormen aannemen dat ze de bodem in een zeer korte tijd kunnen verwoesten. Waarom

probeert men de tropische bo-dem niet op een blijvende ma-nier en met eerbied te bewer-ken? Waarom probeert men tenminste niet de vroegere woudzones, die nu braak lig-gen te herbebossen. Men vindt inderdaad terreinen die zich perfect zouden lenen tot een ontginning op lange termijn... Landbouwgewassen in uitgedunde bossen of een mozaïek van regenwoud en landbouw-gronden. Reeds jaren doet men aan zulke gemengde bos-cultuurgewas-exploitaties. Maar de houtmaatschappijen en de planters leven van dag tot dag. Ze putten de grond op korte termijn uit, steppen en woestijnen achterlatend.

(Panda, tijdschrift van WVF-Vlaanderen, nr.5, 1982, p.24)

Statisch of dynamisch natuurbeheer

Natuurbeheer kan op twee manieren geschieden: statisch of dynamisch. De beheervorm aangevoerd in onze technocratische maatschappij is meestal statisch, d.w.z. men gaat uit van een van te voren vast omlijnd plan en alle verdere procesmatige ontwikkelingen worden uitgesloten. Alles wordt in het werk gesteld om een statische toestand te behouden: open ruimtes moeten door voortdurend ingrijpen open gehouden worden, graspartijen worden keurig kortgehouden, alle "afval" wordt systematisch afgevoerd. Bij dergelijke statische benadering wordt steeds zeer veel arbeid verricht. Het gevolg is dat de aanwezige activiteit die schuil gaat achter de relatie van alle natuurlijke elementen onderling geheel verstoord wordt.

Bij een dynamische benadering van de natuur echter kan de arbeidsinbreng van de mens geheel tot nul teruggebracht worden, hetgeen le Roy over-duidelijk bewezen heeft in zijn projekt in Mildam. (zie verder) Dit betekent: besparing van energie.

Het ecosysteem van de bodem

In de bovenste 20 à 30 cm van de grond spelen zich zeer gekompliceerde processen af. Het werk van de bodembacteriën is van reusachtig belang voor alle leven op aarde, en de biologische activiteiten en chemische reacties zijn zodanig complex dat een volledige analyse ervan totaal uitgesloten is.

Is onze werkmethode die we toepassen op deze uiterst belangrijke, dunne aardlaag, dan wel juist? Zou het gezien de gekompliceerdheid van structuren die daar aanwezig zijn, niet beter zijn onze ingrepen tot een minimum te beperken? Dat wil zeggen: de natuur op meer dynamische wijze benaderen.

Zowat alle woestijnen zijn ontstaan door toedoen van de mens, als gevolg van eeuwenlang degeneratief beleid. Extensieve landbouwmethode hebben bosvernietiging tot gevolg. De bodem erodeert en gans het complexe eko-systeem van deze bodem wordt vernietigd. Onze voedsel- en grondstoffen-voorraad raakt onherroepelijk op, maar we blijven onverstoord verder gaan met onze laatste energiebronnen te consumeren.

Door houtkap worden ontzamelijke hoeveelheden kalk aan de bodem onttrokken een uiterst belangrijke bouwstof voor de opbouw van zowel plantaardige

De Tsembaga's

"De opbouw van de kultuurgronden geschiedt zodanig, dat een grote diversiteit aan planten in een vertikale gelaagdheid zo in elkaar sluit, dat de grond dezelfde bescherming verkrijgt als die welke wordt gegarandeerd door aanwezigheid van een volwaardige natuurlijke begroeiing. Deze grote diversiteit in de beplanting is een absolute voorwaarde. Arbeid wordt beperkt tot hetgeen strikt noodzakelijk is. Geoozst wordt datgene wat gekonsumeerd wordt en de rest blijft ter plaatse liggen, om door direkte opname in het systeem weer te fungeren als natuurlijke meststof.

Na uitgebreide berekeningen is komen vast te staan, dat de varkens-kultuur, die door dit volk wordt bedreven, de enige luxe is die zij zich kunnen veroorloven.

Het vlees verstrekt hun voedsel, rijk aan proteïnen.

Het produceren van dierlijk voedsel voor de mens moet als een vorm van luxe worden beschouwd, omdat energieverlies optreedt.

Veel gewicht aan plantaardig voedsel is voor het dier nodig, wil het tenslotte een veel kleiner gewicht aan vlees voor de mens produceren. Alle energie, die hiervoor nodig is, gaat voor de mens in feite verloren! (Het energieverlies is bij varkensteelt het geringst, 20% van de door het varken verbruikte energie komt ten nutte van de konsument; Maynard, 1954).

Ook ten aanzien van de klimatologische omstandigheden, die voor de eerder genoemde Tsembagastam een beperkte faktor blijken te zijn, is de keuze van de door hen ontworpen landbouwmethoden juist gebleken. Bij de hoge temperaturen die in de trooen heersen, vindt humusvorming niet plaats. Dood plantenmateriaal wordt vrijwel meteen omgezet en deze omstandigheid is dan ook één van de factoren waardoor, als de bodem eenmaal zijn beschermend vegetatiedek is kwijtgeraakt, vrijwel direkt een ontwikkeling op gang wordt gebracht, die eroderend t.n.v. de kulturbodem werkt. Eindpunt van een dierlijke ontwikkeling is meestal de vorming van kale, harde gronden, verstoken van enigerlei vorm van begroeiing (laterietgronden).

Of de werkwijze der Tsembaga's, gericht op een zo minimaal mogelijke wijziging van het oorspronkelijke vegetatiedek, bewust door de leiders en de medicijnmannen is ontworpen en vooral of alle stamleden de beperkingen voor een verdere materiele ontwikkeling van hun kultuur geheel con amore hebben aanvaard, is moeilijk vast te stellen. Het gevaar is zeer groot, dat volksstammen, gelijk de Tsembaga's, tenslotte toch, door de enorme uiterlijke prestaties van onze op materiele vooruitgang gerichte kultuur, zodanig worden beïnvloed,

als dierlijke organismen. Hierdoor verlaagt de zuurtegraad van de grond, waardoor plantengroei op den duur niet meer mogelijk wordt. Niet alleen kalk gaat verloren, maar ook stikstof, fosfor en kali. De grond geraakt uiteindelijk volledig gedegradieerd.

De Tsembaga's

De volkstam van de Tsembaga's in Australisch Nieuw-Guinea gaat van een totaal ander standpunt uit, dat zeker als voorbeeld kan gesteld worden. De opbouw van hun kultuurgronden baseren zij op het vegetatiesysteem, dat in eerste instantie door de natuur ter plaatse was ontwikkeld.

De tuin

Onze tuin is de plaats bij uitstek waar wij in staat zijn ervaring op te doen met wat er kan gebeuren met onze omgeving als we de machine niet meer beschouwen als credo van de scheppingsarbeid van de mens.

In de tuin heeft de mens de kans om weer in relatie te treden met de natuurlijke elementen. Vergroting van dit oppervlak met volkstuingebieden, rekreatiegebieden en het zogenaamde "openbaar groen" is natuurlijk denkbaar. De wijze van onze hedendaagse stadsplanning vindt zijn oorzaak in ons rationeel gericht denken. De tuinen worden in een strak, rechtlijnig jasje gestoken. De vlakke fantasieloosheid van de nieuwbouwwijken wordt doorgetrokken in de tuin: we grijpen naar de spade, om alles te egaliseren, te schaven en te keren. Nutteloze arbeid.

Spitten is toch prima voor de grond!

Het biologische proces in de bodem maakt het ingrijpen van de mens geenszins noodzakelijk. Daarom moeten we dat proces in grote lijnen goed voor ogen houden, voordat we besluiten over te gaan tot handelen, in welke vorm dan ook.

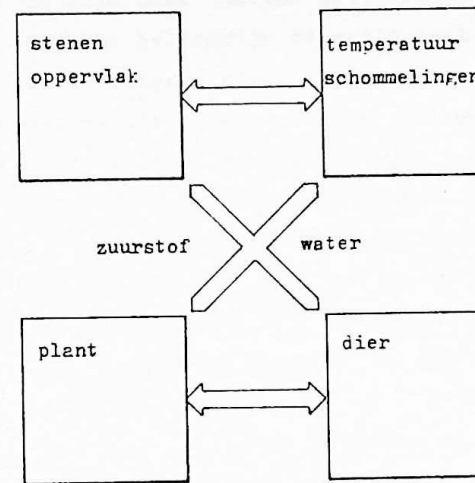
Er zijn vier factoren, die in hoofdzaak de aarde, als drager van alle vormen van plantaardig en dierlijk leven, mogelijk hebben gemaakt:

1. Het stenen oppervlak van moeder aarde zelf.
2. Temperatuurschommelingen die grote steenstructuren afbreken tot zeer kleine eenheden. De metalen komen in de vorm van ionen ter beschikking als voedsel voor de planten.
3. Plantengroei.
4. Dieren.

dat zij van koers zullen gaan veranderen. Als zij worden aangelokt door het verblindende, uitstralende licht van onze cultuur, dan zal dat op gelijke wijze appelleren aan hun gevoelens van hebzucht, zoals dat het geval was bij hun voorouders, die hun ziel en zaligheid verkwanselden voor kralen, glas, spiegeltjes en dergelijke zaken. Dit laatste is natuurlijk heden ten dage ondenkbaar, maar even ondenkbaar is het, dat deze stammen blijvend weerstand kunnen bieden aan krachtige uitdagingen vanuit onze cultuur. Het is te hopen, dat zij inmiddels een open oog hebben gekregen voor de uiteindelijke gevolgen die hun te wachten staan, als zij eens hun systeem zouden gaan wijzigen overeenkomstig dat van de op degradatie uitlopende culturen."

Louis G. le Roy, "Natuur uitschakelen - natuur inschakelen",
Ankh-Hermes BV Deventer, 1973, p.45

Zowel de eerste twee factoren als de laatste twee werken als in een vicieuze cirkel op elkaar in: het één kan niet zonder het ander.



Water kan ervoor zorgen dat de voornoemde metalen worden uitgespoeld, maar dit wordt tegen gegaan door klei en humus. Zandgrond zonder klei of humus is altijd arme grond. Bindende processen tussen humus en klei enerzijds, en de activiteiten van bodembacteriën en bodemdieren anderzijds laten tenslotte aarde ontstaan.

15

Deze nieuwgevormde aarddeeltjes vallen snel uiteen bij toetreding van zuurstof, daarom is het aangewezen zo min mogelijk storing in de grond te veroorzaken en zeker geen grote hoeveelheden zuurstof in de grond te laten toetreden. Spitten is dus nadelig.

De aanwezigheid van humuslagen is van primordiaal belang. Ook de grovere delen van de humus (takken, takjes of stamdelen) dienen niet te worden afgevoerd. Door hout en plantenresten, die verstrooid op de grond liggen, om te spitten wordt het proces van vertering verstoord.

Spitten is dus nadelig. Evenals schoffelen trouwens, want schoffelen maakt humusvorming onmogelijk. Schoffelen verstoort de activiteiten in de bovenste aardlaag, waardoor deze verpoeiert. Hierdoor wordt water niet meer opgenomen zodat de bodem erodeert.

De natuur neemt de grootst mogelijke diversiteit als uitgangspunt.

De werkzaamheden van de mens in direct contact met de natuur, zijn echter eerder egaliserend gericht. Zulke egaliserende werkzaamheden zijn funest voor alle onderdelen van het eko-systeem.

De brandnetel

In zijn boek "Natuur uitschakelen - Natuur inschakelen" toont le Roy aan hoe belangrijk de ekologische samenhang tussen alle (plantaardige en dierlijke) elementen is en hoe door toedoen van de mens de continuering van natuurlijke processen in hoge mate wordt belemmerd, in vele gevallen zelfs geheel onmogelijk wordt gemaakt. Het weghalen van één belangrijk onderdeel kan de bodemvormende processen enorm vertragen of zelfs tot stilstand brengen. Daarvoor werkt hij de voorbeelden uit van de slak, de regenworm en de pad, van brandnetel, speenkruid en vlier. In het kader van dit proefschrift zou het te ver leiden al deze voorbeelden te bespreken. Daarom beperken we ons tot het voorbeeld van de brandnetel (*Urtica dioica*).

De brandnetel neemt bepaalde voedingselementen uit de grond (vooral de belangrijke nitraten) op en legt deze vast in de plant. Door "binding" van deze nitraten wordt uitspoeling door regen voorkomen. De brandnetel groeit, bij voorkeur op plaatsen waar veel dood materiaal in de vorm van afgestorven gras, boombladeren en takken aanwezig is. Deze vegetatieresten worden namelijk in de bodem omgevormd tot stikstofverbindingen, een noodzakelijke levensvoorwaarde voor de brandnetel. Als op zulke plaatsen brandnetels opduiken, blijkt de eerste groei agressief. 16

De nitraten die in de bodem aanwezig zijn door omzetting van de vegetatieresten, worden door de brandnetel gebonden. Worden de brandnetels afgevoerd, betekent dit afvoering van de belangrijke nitraten en dus een gevoelige verarming van de grond; kunnen ze echter ter plaatse afsterven, dan komen de nitraten weer geleidelijk in de grond terug.

Heeft de brandnetel een gebied volledig in bezit genomen dan heeft hij zelf een monokulturele situatie doen ontstaan, hetgeen zijn eigen ondergang zal betekenen. De groeikracht neemt af, andere planten dwingen de brandnetel tot een retour. Deze is hiertoe pas bereid als de nitraatsituatie volledig op peil is gebracht. Hoe meer hij echter door menselijk ingrijpen belemmerd wordt, hoe agressiever hij zich zal gedragen.

Water

Ook de waterhuishouding van onze technocratische maatschappij loopt mank. Alles wordt blijkbaar in het werk gesteld om het zo belangrijke zoete water zo vlug mogelijk van het land af te voeren (kanalisatie, sluizen,

Ta-Chai

"Het belangrijke experiment op landbouwgebied in China, dat in Ta-Chai wordt gerealiseerd, toont aan, dat landbouwmethodes geheel gewijzigd kunnen worden, indien de noodzaak daartoe dwingt. Men heeft het in Ta-Chai gepresteerd de bemestingscyclus weer geheel sluitend te maken, hetgeen wil zeggen, dat de menselijke mest weer op het land wordt teruggevoerd. Jarenlang heeft men geworsteld om op deze wijze volledig onvruchtbare gebieden weer in produktie te nemen (mest van vleeseters is eigenlijk niet goed, maar men heeft tenslotte een methode gevonden, waardoor gebruik mogelijk is.) Oneindig zijn de tegenslagen geweest! Tenslotte is men erin geslaagd en nu wordt Ta-Chai door zijn revolutionaire werkwijze een centrum, dat door eindeloze aantallen mensen, komend uit alle delen der wereld, wordt bezocht (soms 30 000 bezoekers per dag!)"

Louis G. le Roy, "Natuur uitschakelen - natuur inschakelen",
Ankh-Hermes BV Deventer, 1973, p.104

Behoefte... en frustratie

"L'abondance des guides et des revues pratiques de décoration, d'aménagement intérieur, de bricolage, de jardinage, répond à un besoin. Et à une frustration. Besoin de participer, de modifier, de créer son environnement. Frustration d'un logement imposé, rigide, impersonnel."

Michel Ragon, "L'Architecte, le Prince et la Démocratie", Albin Michel, 1977, p.232

vernietiging van waterplanten ...). Bovendien wordt dit zoete water nog eens flink gepollueerd en voeren wij ook al onze meststoffen mee af. Hierdoor verarmen wij de grond en eutrofiëren wij de zee.

Het kan nochtans ook anders.

Het is al even fout al het regenwater via gaten en afvoerbuizen naar de riool af te voeren. Het zou veel beter zijn de afvoer van regenwater gewoon langs de grond te laten plaatsvinden, zodat het op normale wijze zijn functie kan vervullen.

Vuur

Brandkulturen worden dikwijls toegepast voor het bewerken van gebieden voor monokulturen. Door deze ontginingsmethode neemt de toxiciteit in de bodem toe en wordt het gevaar voor verzuring groot.

De toekomst

Iedere cultuur is gedoemd om vroer of laat vervangen te worden door een andere; zo ook onze technokratische cultuurvorm. Eens zal deze een neerdalend verloop kennen en uiteindelijk verdwijnen, om plaats te maken voor een wereldbeeld, gebaseerd op andere vormen van energievoorzieningen.

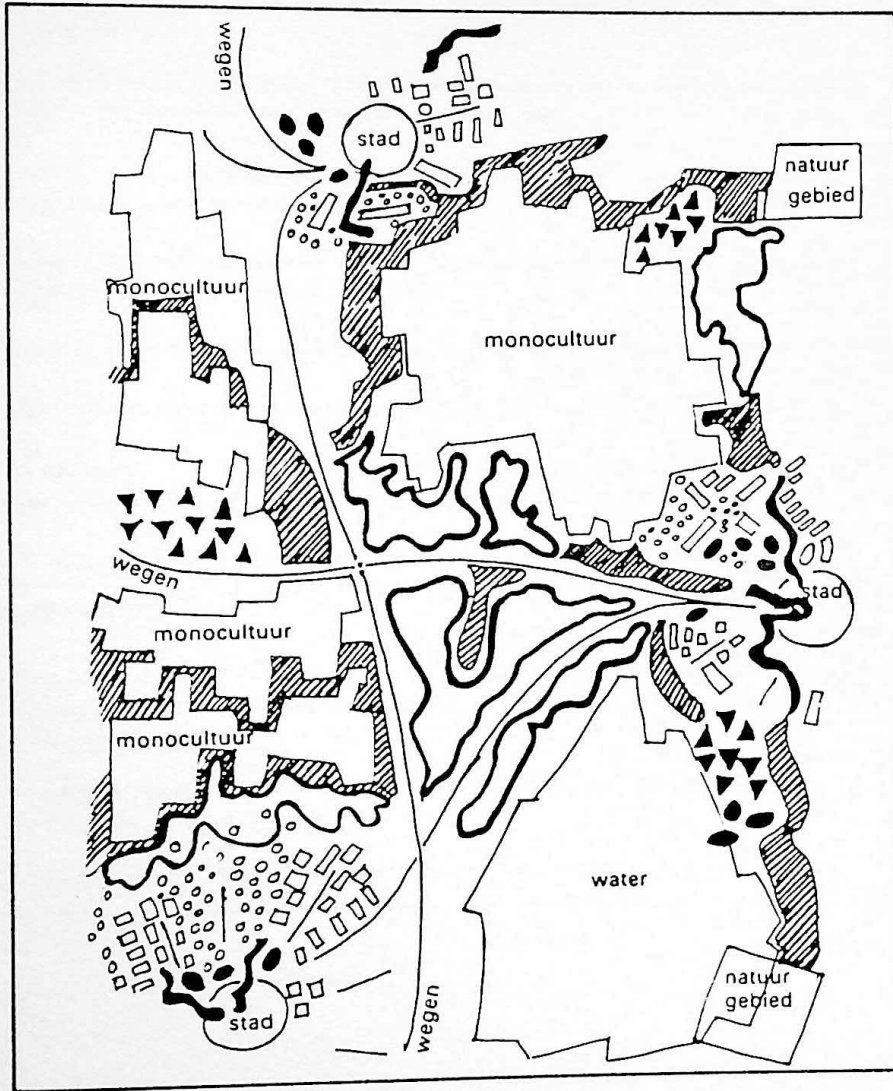
François Mauriac, schrijver-filosoof stelt: "Je suis incapable d'exister dans un univers qui a détruit la nature", daarbij vaststellend dat hij deel uitmaakt van een natuurlijk systeem.

Jean Jacques Rousseau's stelling "Retour à la nature" is zinloos, want er is geen terugweg. Hetgeen moet gebeuren is dat een tweede cultuurvorm kans moet krijgen zich te realiseren.

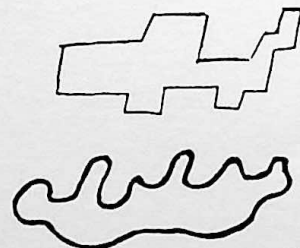
Huizinga stelde dat de cultuur zich rijkelijk kan ontplooiën als de mens, als "Homo ludens", deel heeft aan de gehele opbouw ervan. Maar zoals de zaken nu staan, leeft de mens in fantasieloze betonblokken en moet hij zijn steeds toenemende vrije tijd gaan doorbrengen in al even fantasieloze "recreatiegebieden". De gemeenschap kan op den duur wegens financiële moeilijkheden hierin niet verder voorzien. Aan de talloze mensen die niet meer geaccepteerd worden in het arbeidsproces wordt de kans niet geboden tenminste hun eigen rekreatiegebied vorm te geven.

Zo blijft het overgrote deel van het creatieve potentieel onbenut.

Iedereen heeft het over ecologie maar al te dikwijls wordt de mens zelf daarbij uit het oor verloren. De mens maakt immers ook deel uit van het



De natuur in de stad (uit "Natuur uitschakelen - natuur inschakelen", p.184)



Monoculturen:
 productiebos
 veeteelt
 landbouw
 tuinbouw

Kleinschalige culturen:
 biologisch-dynamische
 macrobiotisch
 Ta-Chai
 Tsembaga

ekologisch systeem en kan daarom in een geval als kreator uitgesloten worden.

Kultuur en Tegenkultuur

Arnold Toynbee stelt dat de afwisselende perioden in de cultuurgeschiedenis hun ontstaan te danken hebben aan twee elementen: uitdaging en antwoord. De ene cultuurvorm roept een andere toekomstige vorm van cultuur (tegenkultuur) op.

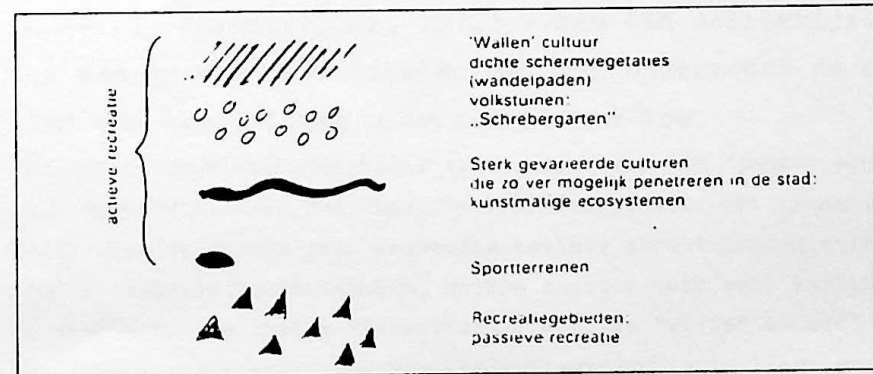
Zo is onze westerse cultuur ontstaan als tegenkultuur van de Romeinse cultuur, en zo zal ze uiteindelijk vervangen worden door een nieuwe (tegen) cultuur.

Een nieuwe vorm van groenvoorziening

Het verschijnsel van de volkstuintjes, een poging om de mens de kans te geven in de directe woonomgeving zelf zijn voedsel te kunnen verbouwen, is ontstaan in 1864 op initiatief van de arts Schreber (Schrebergärten). Deze volkstuincomplexen worden echter "om economische redenen" een minimale oppervlakte toebedeeld.

In principe zou de bufferzone tussen monokultuur en stad moeten worden opgebouwd uit vier elementen, te weten:

1. zeer gevarieerde wallen, bij voorkeur doorgetrokken tot aan de natuurgebieden, zodanig dat deze niet geïsoleerd raken.
2. kleinschalige landbouwkulturen die tenslotte tot een volledige productie kunnen komen.
3. volkstuincomplexen.
4. kleinschalige architectuur waarbij de mens zelf metterdaad bij de vormgeving ervan wordt betrokken.



bronnen

Bill Risebero, "Architectuur: Vijftien eeuwen bouwkunst van de westerse beschaving", bewerkt door H. Janse, uitg. Floegsma, Amsterdam, 1981

Louis G. le Roy, "Uilenspiegeltjes: Onze kreetieve potentie misbruikt?", uitg. Ankh-Hermes, Deventer, 1984

Louis le Roy, "De cultuur moet doorgaan. Laten we dan de tekencultuur er gewoon tegenaan leggen", art. in Plan, 7-71, p.37

Louis le Roy, "Natuur uitschakelen-natuur inschakelen", art. in Plan, 7-73, p.38

Louis le Roy, "Onze spectaculaire samenleving", art. in Plan, 4-75, p.28

"Louis le Roy, Homo Universalis, De mens als natuurlijke maatstaf", Uitgave 4 Eksponeerks Forma Aktus (brochure bij fototentoonstelling in Groningen, 1983)

Vereniging voor Groenvoorziening, "Naar een groenstrategie voor Vlaanderen", syllabus van het Eerste Vlaams Wetenschappelijk Kongres over Groenvoorziening, Gent, september 1974

Universitaire Instelling Antwerpen, "Natuurbehoud en landschapszorg in Vlaanderen", syllabus van het Derde Vlaams Wetenschappelijk Kongres over Groenvoorziening, Antwerpen, oktober 1980

J. Overeem, "Beeld en Tegenbeeld", art. in syllabus Stedebouwkunde 3, HAISLG, akademiejaar 84-85, p.XXX

Louis le Roy, "The First Garden City", art. in Plan, 10-83, p.

le baron des mauvaises herbes

Louis le Roy's ideeën zijn uiteraard niet zomaar uit de lucht gegrepen. Hij was niet de eerste die zich bezig hield met een meer ecologische benadering van het tuingebeuren. In de jaren '50 waren o.a. professor Materne en frau Abbenbacher, in Duitsland, ook reeds bezig met de "wilde tuin" -idee. Hun werk was in 1956 te zien op de Tuinbouw-tentoonstelling te Kassel. Er werd gezocht naar een natuurlijker, dynamischer aanpak, met gebruik van "wilde planten", en veel minder ingrijpen op de natuur. In die jaren '50 begon men meer en meer aandacht te schenken aan de ecologie, de studie van de onderlinge relaties tussen planten, dieren 19 en hun omgeving.

Odun

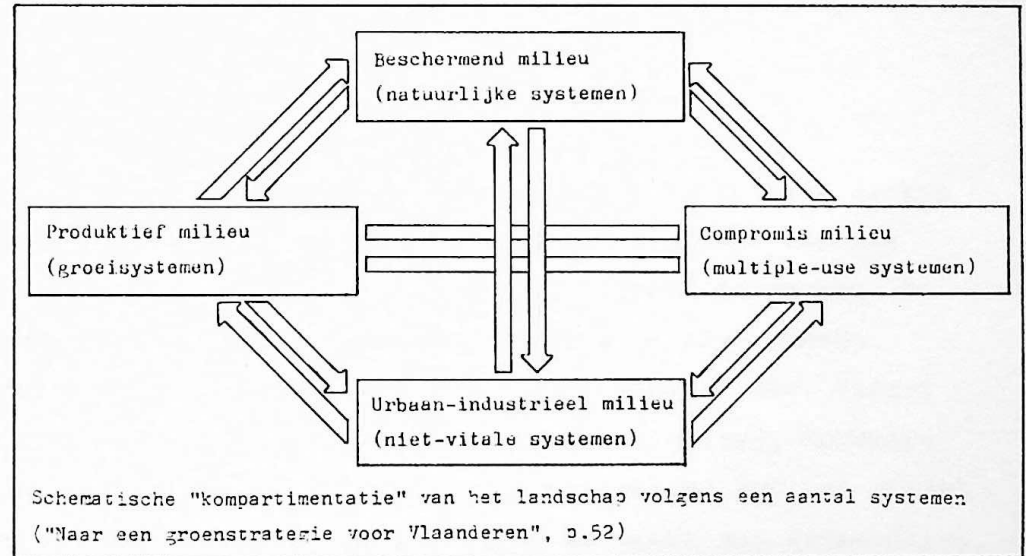
Toch gebeurde dat, in het beginstadium, veelal nog op basis van een statische denkwijze. De theorieën van de Amerikaanse ekoloog E.P.Odun ("The Strategy of Ecosystem Development", Science, 164, 262-270, 1969 en "Fundamentals of Ecology", Saunders, Philadelphia, 1971) waren een belangrijke aanzet tot een dynamischer benadering. Hij onderzocht de ontwikkeling van ecosystemen naar een klimax toe.

"De eerste ontwikkelingsstadia van ecosystemen (de "jonge" ecosystemen) zijn gekenmerkt door hun hoge productiecapaciteit; wat organisatie betreft zijn ze echter zeer eenvoudig (weinig structuurcomplexiteit, relatief eenvoudige voedselwebben, weinig soorten maar veel individuen). De stadia die de klimax vertegenwoordigen (de "rijpe" stadia) vertonen een tegengesteld beeld: jaarlijkse nettoproductie is laag en de totale

productie is in evenwicht met het verbruik".

("Natuurbehoud en landschapszorg in Vlaanderen", p.49)

Hij onderzocht de "kompartimentatie" van het landschap. Het komt er op aan, zo zei hij, de gebruiksvormen van het groengebied zó te kiezen dat de regionale ekologische balans in evenwicht blijft door de capaciteit en afmetingen van de onderscheiden subsystemen tegenover elkaar af te wegen.



20

Bij de "multiple use" strategie wordt het landschap in een aantal kompartimenten opgesplitst. Een dergelijk landschap of "compromis-systeem" bevat dan produktie, natuurlijke en overgangssystemen, in aansluiting met de urbanitaire en industriële systemen.

Kunstmatige ecosystemen

Je zou kunnen stellen dat Louis le Roy, in zijn projecten, de ecologie in praktijk bracht. Daarbij stelt hij nadrukkelijk dat ecologie veeleer een kwestie van energiebeleid is, dan van vegetatiekunde. Hij wil zich niet bezighouden met het maken van een "plantensociologisch verantwoord gezels-

schap"; wél met kunstmatige ecosystemen. Dat wil hij ver-
wezenlijken door (1) een grote diversiteit en (2) een daad-
werkelijke betrokkenheid van de mens.

"Het systeem mag niet gemaakt worden door anderen (bv. een plantsoendienst)
voor anderen, maar door de betrokkenen, de "belanghebbenden", die deel
uitmaken van het ecosysteem. Een ecosysteem veronderstelt impliciet dat
de mensen het zelf doen, zodat een hoeveelheid energie, waarover ieder
mens kan beschikken door middel van zijn voedsel, direct weer terugvloeit
in de natuurlijke omgeving".

(Plan 7-73, p.43)

Tijds kader

Als we Louis le Roy even op een tijdslijn zetten, merken
we dat er tenminste twee knooppunten van onze recente
geschiedenis zijn die ongetwijfeld direkt in verband te
brengen zijn met de publieke respons op zijn ideeën.
Eerst hebben we de jaren '60, jaren van revolte. Verzet 21
tegen kulturele vervlakking (massakonsumptie), herwaar-
dering van natuur en milieu, herontdekking van het gevoel
boven het verstand, verzet tegen de macht van deskundigen.
De tijd van mei '68, de Parijse studentenrevolte o.a.
gebaseerd op de theorieën van Herbert Marcuse (schrijver
van "De ééndimensionale mens"). Het is rond deze tijd dat
le Roy zijn ideeën in praktijk gaat omzetten en dat deze
bekendheid krijgen. Le Roy's vorm van tegenkultuur past
uitstekend in zijn tijdsbeeld.

Dan is er de crisis, met de Arabische olieboycot als klap-
stuk (1974). Men begint willens nillens te begrijpen dat
de energievoorraden niet onuitputtelijk zijn, en dat er
iets moet worden gedaan om de roofbouw op de natuur in te
perken. Het is in '73 dat le Roy's boek "Natuur uitschake-

len-natuur inschakelen" verschijnt, waarin hij een antwoord geeft op deze problematiek.

De Tuinstad

Verder in de geschiedenis terug waren er ook al pogingen ondernomen om de mens het (verloren) contact met de natuur terug te bezorgen. In 1889 bracht Ebenezer Howard, ambtenaar bij de City of London, in zijn boek "Tomorrow - A Peaceful Path to Real Reform", zijn garden city-idee naar voor. Het ging om een nieuw soort stadsplanning, waarin hij een koncentriscche "tuinstad" voorstelde, die de levendigheid van de oude stad, de wijde ruimte van het landschap en de doeltreffendheid van een logisch opzet in zich verenigde. Hij zag de stad als een zelfstandige woongemeenschap van kleine omvang (maximum 32 000 inwoners) en met een eigen identiteit. In Engeland werden enkele tuinsteden gebouwd volgens de ideeën van Howard: Letchworth Garden City, in Hertfordshire, begonnen in 1905, en direkt daarna Welwyn Garden City. Vrijstaande huizen met tuinen, royaal omgeven met open ruimten en groenstroken. Bijgevolg een lage bevolkingsdichtheid en een enorm grondverbruik.

Toch waren het steden waar men onder gezonde omstandigheden kon leven en werken, waar het sociale leven de kans kreeg om zich volledig te ontplooien. De basis voor een koöperatieve gemeenschap was werkelijk aanwezig: nu nog werkt zo'n 85 % van de bevolking binnen het territorium van de stad. Na de tweede wereldoorlog begonnen de ideeën van Howard nationale en later ook internationale aandacht te krijgen. Een groot aantal stadsdelen waren met de grond gelijk gemaakt door de luchtaanvallen, en regeringen richtten hun

beleid op een dekoncentratie van de overbevolkte steden en op de overbrenging van de stedelijke industrie en haar arbeiderspotentieel naar nieuwe woon- en werkgebieden. Maar de "tuinsteden" die daaruit ontstonden, waren vaak niet meer dan ruim gebouwde stadswijken waar het element groen iets meer aandacht kreeg.

De Heemtuin

Een andere poging om de natuur dichterbij de mens te brengen, was het idee van de heemtuinen, ontstaan in de tijd van Jacob Thijsse. Het doel van de heemtuinen was de stedeling een indruk te geven van de vegetatie die in het landschap van vijftig of honderd jaar geleden nog aanwezig was. Men stelt de tuinen van le Roy dikwijls op één lijn met de heemtuinen. Ten onrechte, zegt Louis le Roy:

"Inmiddels heeft het landschap om de stad echter een ingrijpende verandering ondergaan, zodat de heemtuin een soort museum is geworden. Men haalt de planten, die misschien van origine tot de Nederlandse flora behoren in een museumsfeer; men zet ze in een monocultuur, een schone cultuur, wiedt de zaak. Men laat de vegetaties in de heemtuin bijna nooit helemaal hun eigen weg zoeken, men laat ze niet door elkaar groeien. Ieder vegetatiestelsel is gekenmerkt door het dooreen groeien van een aantal gewassen, maar de heemtuinier kan dat niet tolereren; hij past selectie toe omdat de plant als eenheid, de enkeling als toonbeeld moet overblijven. Dit kost veel werk, het eist ook vakmanschap om te weten welke planten je eruit trekt en welke je laat staan. Hierdoor is de heemtuin veroordeeld het domein van de ingewijden, de deskundigen te zijn".
(Plan 7-73, p.39)

En dat is nu juist het tegengestelde van wat le Roy voorstaat. De tuinen van le Roy zijn geen tuinen van ingewijden, maar tuinen van de gebruikers zelf, waar deze zelf creatief in bezig zijn. Er wordt niet ingewijd, de planten worden

niet belemmerd in hun onderlinge vergroeiing. Het vertrekpunt is een maximale diversiteit, de selectie gebeurt door de natuur zelf.

De creatieve potentie

Het feit dat de mens in zijn tuinen, zonder machines, creatief aan het werk kan, is zeer belangrijk voor Le Roy.

Zijn ideaal is dat iedere stad zou ontstaan als een produkt van de creatieve potentie van haar inwoners; dat iedereen een werkelijke bijdrage aan de cultuur zou mogen leveren en zich op creatieve wijze met het ontstaan van zijn habitat bezig kan houden.

Le Roy zou onze cultuur die gebaseerd is op slechts één economisch systeem, willen baseren op meerdere economische systemen die samen één gevarieerde cultuur kunnen doen ontstaan. Een menselijker aanpak van de energieproblemen.

"Berlage heeft de vergeefse strijd gevoerd tegen de industrialisatie; hij heeft, met William Morris, gestreden voor het behoud van de menselijke arbeid, ook als productiesysteem. Zij ontkenden iedere vorm van machine-invloed. Dat hebben ze natuurlijk moeten verliezen; het was strijden tegen windmolens. Ik haal deze gegevens aan, omdat ik het systeem waarin ik leef, in tegenstelling tot Berlage en Morris, niet aanvecht. Maar ik ontken het recht van dit systeem om beslag te leggen op alle facetten van het leven. Dan wordt het dictatuur. Ik zeg: jullie mogen doorgaan met je systeem van economie, maar geef mij gelegenheid om op bepaalde terreinen die tegenwaarde te kunnen aanbrengen, die ik nodig acht om jullie systeem bv. te kunnen opvangen als het in elkaar ploft, maar in elk geval om de tegenwaarde van het hele systeem te kunnen geven. (...)

De Juwendstil is een van de laatste stijlelementen in de kunst die getracht heeft een relatie tussen vele dingen te leggen. Je zou kunnen zeggen dat met het werk dat ik begonnen ben iets soortgelijks aan de gang is, maar nu op basis van milieubeheer en milieuzorg, om dat element van milieuzorg als stimulans onder de werkzaamheden van de mensen te

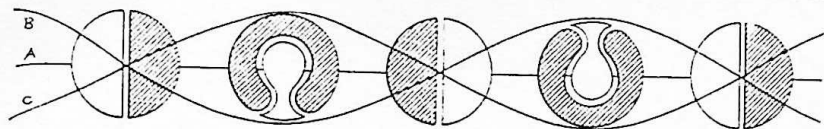
zetten. Zoals eens het geloof de stimulans is geweest om kathedralen te bouwen. Het was de motor van de hele cultuurhistorie. Je kunt een cultuur alleen maar op gang brengen als er een basis is waarop de mens betrokken raakt en als de mens de slinger heeft om de cultuur te vormen. (...) Frank Lloyd Wright is de architect voor wie de natuur stimulans was, en die zijn bouwwerken altijd in relatie met de natuur gebracht heeft. Hij deed het echter altijd voor de geldbezittende happy few. De gedachten van Wright zijn beslist goed, maar ik wil ze inbrengen in het totale leefaspect".

(Plan 7-71, p.45)

Politiek

"Ik houd de politiek er bij voorkeur altijd buiten, maar dat is in feite natuurlijk niet mogelijk. Marcuse heeft gezegd dat iedereen die ecologisch denkt per definitie antikapitalist is. Inderdaad, want de ecologie werkt met de mens als arbeidseenheid; het voedselverbruik moet in verband staan met de hoeveelheid energie die wij wensen te verbruiken (gesloten systeem). De kapitalist breekt dat systeem open om -in die kring penetrerend- aan de mens te verdienen. Het bedrijfseconomisch systeem is er op gebaseerd je onmondig te verklaren; het introduceert het adagium "wij vaklieden". De "gewone mens" wordt buiten spel gezet. De betekenis van deze overwegingen is niet dat ik het vigerende systeem helemaal aan de kant wil zetten. De redenering loopt parallel met wat ik ten aanzien van het landschap voorsta: ik erken de monocultuur, maar ik wil er systemen tussenvoegen die het contrast maken. Zo aanvaard ik ten aanzien van bv. viervijfde van de stad de pakketten van de ambtelijke structuur, maar wil daardoorheen een fijnaderig systeem van tegencultuur laten vloeien. Zonder die beklemmende verantwoordelijkheid (stress) waarin alle wethouders nu gevangen zijn. Ten aanzien van deze "vrijgebieden" hoeven de wethouders ook niet meer te eisen dat ze alles weten. Wanneer ik mijn medeburgers als volkomen mondig beschouw -en dat doe ik- kunnen zij ook gedeeltelijk de verantwoordelijkheid dragen voor de ontwikkeling van deze stroomcultuur in de stad".

(Plan 7-73, p.49)



'Cultuur' (grafisch als eenheid voorgesteld door een cirkel) kan als verzamelnaam worden gebruikt voor een oneindig aantal begrippen en activiteiten die de mens hanteert c.q. verricht. Inhoudelijk verschillen deze samenstellende cultuurelementen sterk ten opzichte van elkaar (polarisatie). Hierdoor wordt een zeker spanningsveld geschapen, dat te beschouwen is als energiebron voor alle culturele activiteiten die de mens heeft ontwikkeld of zal ontwikkelen (de cirkel verplaatst zich volgens een rechte lijn; a). Functioneren in een bepaalde cultuurperiode alle polariserende krachten optimaal, dan kan deze periode als 'Gouden Eeuw' worden gekwalificeerd (cirkel verdeeld in twee gelijke helften). Uiterlijk wordt zo'n periode gekenmerkt door een hoge mate van stabiliteit. Deze gaat direct verloren als een van beide partijen zich duidelijk verder gaat ontwikkelen ten koste van de ander (dominantie; in de figuur aangeduid door het gearceerde oppervlak). Deze activiteit zal zich niet continu kunnen blijven ontwikkelen en zal op haar beurt worden afgewisseld door een tijdperk dat gekenmerkt wordt door afname c.q. stilstand van die activiteit (grafisch kan deze ontwikkeling worden voorgesteld volgens een sinusoidale; c). Deze ontwikkeling leidt in zijn uiterste consequentie tot een instabiele cultuursituatie, die gekenmerkt wordt door een de actieve cultuur geworden (gearceerd) terwijl de actieve cultuur tot passiviteit is gedomd (tekening cirkel in derde positie). Deze ontwikkeling van passief naar actief verloopt eveneens volgens een sinusoidale (fig. b). Wordt deze activiteit nog voortgezet nadat het evenwicht tussen de polariserende delen van de cultuur is hersteld, dan wordt de passieve cultuur oppermachtig ten opzichte van de actieve cultuur (cirkel in de vierde positie). Tenslotte wordt dan weer een beweging op gang gebracht die de situatie herstelt zoals deze was bij het uitgangspunt van onze beschouwing (cirkel in de vijfde positie = cirkel in eerste positie). Het moment waar-

oppermachtig actieve cultuur ten opzichte van een minimale passieve cultuur (in figuur cirkel in tweede positie). Ze kunnen in de huidige ontwikkeling geestelijke waarden in het minimum geraken ten opzichte van de materiële waarden. De kruik gaat echter zo lang te water tot zij barst. En aangezien op iedere actie een reactie zal volgen, is het logisch dat de passieve cultuur tot activiteit zal worden geprest en wel des te krachtiger naarmate haar territorium kleiner wordt. Door deze activiteit zal zij nu de functie van de tegenpartij overnemen en in ieder geval haar territorium willen terug veroveren, zodat de situatie wordt hersteld als aangegeven in de eerste figuur. Nu echter is zij op beide gepolariseerde culturen (actieve ↔ passieve) tot hun uiterste positie zijn gekomen, is te zien als keerpunt van de ontwikkeling; de stijgende lijn maakt plaats voor de dalende. Het wisselend lijnverloop van de sinusoidale tussen de opeenvolgende keerpunten is te beschouwen als een grafische voorstelling van de pendelbeweging van de geschiedenis. De opeenvolgende cultuurperiodes in de geschiedenis van de mensheid tonen duidelijk aan dat bv. materialistische tijdperken alternerend worden opgevolgd door periodes die gekenmerkt zijn door sterke ontwikkelingen op geestelijk gebied (Romeinse rijk - Middeleeuwen - Renaissance - Barok). Duizendjarige rijken kunnen alleen maar worden gerealiseerd als met alle mogelijke middelen wordt voorkomen dat de pendelbeweging kan plaatsvinden (inperking territorium passieve cultuur; machtsverhouding continueren). Het gebruik van het begrip anticultuur kan in zoverre misleidend zijn dat het suggereert dat buiten de bestaande cultuur (gesymboliseerd door de cirkel) een andere kracht bestaat die de bestaande cultuur moet vernietigen. Het spel van krachten dat de continuering van het culturele leven moet garanderen, manifesteert zich echter binnen de cirkel die als symbool van eenheid moet worden begrepen (Debord: 'l'origine du spectacle est la perte de l'unité').

(Louis le Roy, in Plan 4-75, p.41)

Kultuur en Tegenkultuur

Le Roy's ideeën over cultuur en tegenkultuur sluiten aan bij een thema dat al sinds tijden met onze geschiedenis vervlochten is: de twee concurrerende hoofdstromen van het klassieke en het romantische denken. De Verlichting is bij uitstek een uiting van het klassieke denken, terwijl de Romantiek de tegenbeweging ervan vertegenwoordigt.

"De Verlichting ontstaat in de achttiende eeuw, met name door de Franse encyclopedisten, als een progressieve verzetsbeweging tegen de maatschappelijke tradities, gezag en dogmatiek van staat en kerk. De machine, vooral de klok, is het inspirerende, vrijmakende symbool van het Verlichtingsdenken: mens, economie en maatschappij worden gezien, gereduceerd tot machines respectievelijk een gigantisch uurwerk. (...)

Voor de Verlichting tellen slechts de feiten, redeneringen en verklaringen, wetmatigheden als bronnen van geldige kennis. Het is het moderne rationalisme dat door Andreas Burnier, in een beschouwing over Robert Pirsig's boek "Zen en de kunst van het motoronderhoud", een cultuurneurose wordt genoemd. Tweehonderd jaar geleden begonnen als verzetsbeweging tegen onderdrukkende structuren heeft de wetenschappelijke en technische benadering met zijn vele successen de samenleving in haar greep gekregen. Deze vrijheidsberoving in onze cultuur als gevolg van een tegelijk vrijheidbrengende, het leven verlengende en de welvaart verhogende beweging.

Dat was nu net het schrikbeeld voor de tegenbeweging, de Romantiek. Eerst diffuus in de pré-Romantiek (Goethe, Rousseau) en dan sterker in de hoog-Romantiek (rond de eeuwwisseling van de 18de naar de 19de eeuw na de averechtse gevolgen van de Franse Revolutie) worden in de kunst, filosofie en later in de wetenschap protesten gehoord, vooral van Duitse kant tegen de ideeën van de Verlichting. De romantici beschouwen de werkelijkheid, het leven en de natuur als ondoorgrondelijk en mystiek, als ondeelbare en organische ontwikkelingen. Bij hen gaat het gevoel boven het verstand. Intuïtie, verbeelding, creativiteit en gevoel voor het schone, esthetiek, zijn belangrijker dan de rationele analyse. (...) Kenmerkend voor de ontwikkelingsgang van de Romantiek tot nu toe: tegen

de ideeën van de Verlichting, tegen de vervlakking van de cultuur en tegen de burgerlijkheid, is dat het een zo nu en dan opkomende onderstroom gebleven is. (...)

Wanneer we het nog steeds dominante Verlichtingsdenken aanduiden als "Beeld" en het hiermee tegengestelde, onderstroomse, denken met "Tegenbeeld" kunnen we het voorgaande samenvatten in een aantal tegenstellingen wat betreft onze maatschappelijke en ruimtelijke toekomst. Dan weer zal het Verlichtingsdenken het winnen, dan het romantische, dan weer een combinatie van beide. Mijn idee is dat het romantische denken de komende decennia aan invloed zal winnen. Niet zozeer omdat het zoveel sociaal- en milieuvriendelijker is, maar ook omdat we economisch gedwongen zullen worden op een andere manier te gaan leven. Sociale wenselijkheid en economische noodzaak zijn, in combinatie, altijd een uiterst krachtig koppel voor maatschappelijke verandering".

(J.Overeem, "Beeld en tegenbeeld", syllabus Stedebouwkunde 3, HAISLG, 1985-1986, p.XXX)

Visie op de deskundige

Louis le Roy ziet de deskundige niet als iemand die theoretische modellen ontwerpt volgens welke hij vermoedt dat duizenden individuen zich zullen gedragen, maar als "begeleider", die, improviserend met de belanghebbenden, die kleine correcties aanbrengt die noodzakelijk zijn als gevolg van de fouten die ieder individueel kan maken.

"Het is beter dat duizend individuen ieder een kleinschalig systeem bouwen, waarbij fouten dan tegen elkaar kunnen worden uitgespeeld, dan dat één individu voor duizend "ondeskundigen" een "verantwoorde" habitat als "Groot Teken" gaat bouwen. Bij de ontwikkelingen in Heerenveen, Groningen, Brussel e.a. is de inbreng van deskundigen evenzeer nodig als in welk ander systeem dan ook. Doordat de opbouw geschiedt op een wijze waarbij iedere deelnemer zijn inbreng als het ware invlecht in de hele structuur, wordt de geïsoleerde positie vermeden waarin de deskundige is komen te verkeren".

(Plan 4-75, p.46)

CIAM

CIAM-kongres Hamburg, 1983

In juni 1983 werkte le Roy mee aan het CIAM-kongres Hamburg, samen met Ian Kristinsson en Frei Otto (Gruppe 5). Het statement dat hieruit voortkwam, wordt op de volgende bladzijden weergegeven.

CIAM 1984...

TELEFOONDISTRICT AMSTERDAM		land v. bestemming D E N E	naam i.k.k. tekenmarken oranjewoud 16 1151	afsch. n. van een zorgvouden telegram
Nuttigen over of verbeteringen van telegrammen: Telefoon (020) 74 38 22		aanst. woorden	aanst. van afzending: datum en tijd van aanname	
betaalwijze	netnummer	abonnee- of postrekeningnr.		bedrag betaald antwoord
1	5130	0036107		
Telegram is opgegeven door: le roy priasberghardweg 25 3453 XC ORANJEWOU				Opgenomen 30/6/29 with tel. door:
<p>de j. eber l.o. roenschule x.l. nellebekvej 70 5000/halsinzer</p> <p>no time to visit toat congress in 1984 have started construction in w. 1984</p> <p>floor -oo cathedral in hildam many vroetids</p> <p>louis le roy scotect</p>				

CIAM

Centre international
de l'architecture moderne
kongres-hamburg (blankenese)

1

Iedereen zou het NATUURLIJKE recht moeten hebben om

- * de grond waarop hij leeft te gebruiken; doch niet als permanent eigenaar.
- * zijn habitat met eigen handen te mogen maken.
- * op basis van zijn grote creatieve gaven, altijd medewerker van het ecologische systeem te zijn.

Iedereen zou het recht moeten hebben

- * om, in relatie met de creativiteit van de groep waartoe hij behoort, zijn eigen artistieke wereld te creëren.

Iedereen zou iedereen zich bewust moeten zijn

- * dat de natuur, normaal gesproken, functioneert doormiddel van Kringloopssystemen, die op basis van verschillende snelheden verlopen. Dat wil zeggen dat producten die door mensen gemaakt worden - tot huizen toe - ooit weer in de natuurlijke procesgang opgenomen moeten kunnen worden, indien zij voor het ecologische systeem als roekeloos zijn waarde meer bezitten.

2

Otterlokreis, Hamburg

24. und 25. Juni 1983

Gruppe 5: Louis le Roy, Ian Kristinsson, Frei Otto:

Statement zum Themenkreis Umwelt, Nutzer,

Architektur - bouwwerken gemaakt door architecten -

- * is over het algemeen tegen natuurlijk gericht. Toekomstige architectuur zou behulpzaam moeten zijn om de mogelijkheden te vergroten opdat natuurlijke evolutionaire systemen doorgang blijven vinden.

Alleen architecten die kennis hebben van ecologische systemen en die die begrijpen

- * kunnen in staat geacht worden voor zulke systemen te werken.

Huizen en steden

- * die een geïntegreerd deel vormen van ecologische systemen hebben mogelijkheden om zich aan te passen en daardoor te veranderen.

Autarke huizen

- * hebben veel mogelijkheden om bijvoorbeeld deel uit te maken van veranderende ecologische systemen, maar dan moeten zij er wel goed in het milieu passen.

29

Optimale ecosystemen.

- * kunnen bepaalde esthetische eigenschappen bezitten die echter een verandering onderhevig zijn.

Levende wezens

- * zijn dank zij hun verschillende opvoeringsmogelijkheden voor deze esthetische eigenschappen verantwoordelijk.

Jeder schepsel

- * dat in staat is op esthetische eigenschappen te reageren is met de evolutie en de procesgang, die voor het ontstaan van het milieu verantwoordelijk is, verbonden.

Jeder onderdeel

- * van het natuurlijke systeem verandert, met onderling verschillende snelheden, van esthetische waarde.
De esthetische waarde van een milieu verandert dagelijks en keert nimmer op haar uitgangspunt terug.

Elementen

- * van blijvende esthetische waarde bestaan dus niet.
Mochten elementen een, wat men noemt, "definitieve vorm" - een klassieke vorm - hebben dan is het individu aan verandering onderhevig.

Deze evolutie

- * kan men niet tegenhouden omdat dat tegen de natuur tegen de wetten van de schepping en tegen de kulturele evolutie is!
Het is noodzakelijk dat men deze processen begrijpt en dat men dag in dag uit helpt om esthetische waarden te verhogen.
Daarom is het onzinnig om esthetische waarden te fixeren.

Jeder mens

- * heeft de aangeboren mogelijkheden om zijn eigen milieu - als een geïntegreerd deel van het totale milieu - te maken.
Het is de plicht van kunstenaars en beoefenaars van de wetenschap om deze gaven te stimuleren.

bronnen

Redactie Plan, "Met Louis G. le Roy sleutelen aan de consumptiematschappij",
art. in Plan, 7-73, p.33

Louis le Roy, "Natuur uitschakelen-natuur inschakelen", art. in Plan, 7-73, p.38

Louis le Roy, "Onze spectaculaire samenleving", art. in Plan, 4-75, p.28

Maurits van Rooijen, "Shell-journaal van Nederlandse parken en plantsoenen",
Shell Nederland, december 1984, p.106

pro en contra

Rond 1973, in de periode dat het boek "Natuur uitschakelen-natuur inschakelen" verscheen, manifesteerde zich in kringen van tuin- en landschapsarchitekten een oppositie tegen bepaalde opvattingen van le Roy.

L.F.J. Vanderveken, tuin- en landschapsarchitect verbonden aan de Dienst der Gemeentepantsoenen van Den Haag, schreef een "rapport over natuurlijke tuinen naar aanleiding van de ideeën van Louis le Roy". Dit rapport werd aan Plan ter publikatie aangeboden door de Vereniging voor Tuin- en Landschapsarchitectuur (VTL), en gepubliceerd in Plan, 7-73. Hierop gaf Louis le Roy op zijn beurt een reactie.

Uit het debat dat hieruit onstond bleek dat er bij velen een aantal misverstanden leefden. Dat is naar mijn gevoel helaas nog altijd het geval, zodat het misschien wel goed is de draad van het verhaal nog eens op te nemen.

De voorzitter van de VTL, mevrouw B. ten Zeldam-Hartelust, schrijft het volgende:

"Le Roy's ideeën over tuin- en parkaanleg, die weliswaar niet nieuw zijn, hebben toch het positieve effect dat ze velen tot denken brengen. En dit is in ieder geval een grote verdienste van de tekenleraar en plantenliefhebber uit Heerenveen. Wij zijn in Nederland plotseling zeer milieubewust geworden en het is zaak deze instelling positief te gebruiken. Alle vormgevende instanties zullen hierin een rol moeten spelen en daarom heeft het VTL gemeend er zoed aan te doen de gedachten in deze van haar leden uit te dragen buiten de kring van haar eigen vereniging".
(Plan, 7-73, p.33)

De ideeën van le Roy zijn inderdaad niet "nieuw", maar dit doet m.i. niets ter zake. Le Roy beweert ook nergens

dat zijn ideeën nieuw zijn. Het feit dat ze velen tot denken aanzetten is al veel belangrijker dan het al dan niet nieuw zijn.

Louis le Roy wordt, degraderend, getypeerd als "tekenleraar en plantenliefhebber". Hetgeen impliceert dat iemand enkel en alleen geaksepteerd wordt volgens de studies die hij deed en voor zover hij opereert binnen de bekende ambtelijke structuur. Le Roy's reactie hierop :

"Ik heb inmiddels ervaren dat je - om in deze maatschappij bepaalde dingen te kunnen realiseren - financieel in een onafhankelijke positie moet verkeren. (...) Omdat het niet "mijn brood" is kan ik een ander standpunt innemen dan zij die in een bureau, vanuit een economische betrokkenheid, werken aan landschapsontwikkeling. De tuin aan de Kennedylaan zou nooit ontstaan zijn binnen een ambtelijke structuur, omdat de kansen voor mislukking te groot waren. Nu ik aan de wieg ben gaan staan was dit probleem minder groot: als het project was mislukt zou het gemeentelijk instituut gewoon kunnen doorgaan zonder dat er koppen hoefden te vallen. Het feit dat ik financieel geen belangstellende ben, was dus juist een voorwaarde om dit project te ontwikkelen".

(Plan 7-73, p.46)

De VTL denkt helemaal vanuit de maatschappelijke structuur terwijl Louis le Roy daar buiten staat. Volgens Louis le Roy kan de bestaande maatschappelijke structuur (de ambtelijke kaders), de mens niet in staat stellen zijn doel te bereiken: mens te zijn en te blijven. Het is dus helemaal niet zo evident dat "alle vormgevende instanties" hierin een rol kunnen spelen: zijn de in een partikulier bureau opererende vormgevers niet zozeer gekonditioneerd door de bestaande structuur dat zij er niet meer "onderuit" kunnen? De redactie van Plan legde deze vraag voor aan twee in Den Bosch kantoorhoudende tuin- en landschapsarchitekten: P.A.M.

Verandering is taboe

"De wereld die de beroepsplanologen op het ogenblik aan het scheppen zijn wordt met name gekenmerkt door het uitbannen van elk proces. Het enige proces dat plaatsvindt is het voorbereidingsproces. Maar met dit voorbereidingsproces komt men uit op eindplannen. In deze plannen wordt alles geregeld zodat de eerste 50 of 70 jaar - dus tot het gebied weer in zijn volledigheid aan vervanging toe is - geen enkele verandering nodig is. Bomen en struiken groeien en het beton wordt wat grauer, verder niets. Maar het uitbannen van elk proces is het uitbannen van een stuk menselijke geschiedenis en levert een statische wereld op. Uit zo'n wereld zijn alle toevalligheden en onverwachte veranderingen verdwenen. Daarom is deze wereld uitermate geschikt voor mensen die orde willen omdat ze angst hebben voor een complexe omgeving waar dingen kunnen gebeuren waar ze niet op voorbereid zijn".

Willem Koerse, "Terug, en gaan en komen naar heden", werkgroep dienst stedenbouw en planologie, afd. architectuur, faculteit toegepaste wetenschappen RUG, 1982, p.147

Buys en B. Van der Vliet. Een fragment uit hun betoog:

"Alle officiële vormgevers zijn ingekapseld door het systeem. Je bent wel dagelijks bezig je eruit te wringen maar het lukt meestal niet zo best en het resultaat van je zewring is in elk geval nooit zo spectaculair als bij le Roy. Voor hem geldt dit probleem niet, omdat hij zich van het begin af vrij heeft opgesteld. (...) De maatschappij wil zekerheid, ze wil de tekeningen die le Roy weigert te maken. Voor die zekerheid offert men alles op, desnoods het milieu. Bijna geen ontwerper kan er doorheenbreken; als je opdrachten wil hebben mag je niet "wild" doen, niet "uit de band springen", je moet zogenaamd betrouwbaar zijn. Men is nauwelijks of niet gesteld op creativiteit. (...) De maatschappij houdt de vormgevers zo strak mogelijk in de hand. De continue improvisatie die le Roy bedrijft, omdat hij bezig is met een ontwikkeling in de tijd, is ons onmogelijk omdat het werk over "Instituten" loopt. Die instituten houden verschillende vormgevers bij voorkeur ook gescheiden, zodat verschillende aspecten na elkaar uitgewerkt worden. Oorzaak: men denkt het proces dan beter te kunnen overzien en in de hand te houden. Gevolg: fragmentarisatie van het proces en gebrek aan samenhang van de delen".

(Plan 7-73, p.34)

Volgens le Roy is niet alleen de stedenbouw die we bedrijven fout, maar ook de architectuur:

"Iedereen concipieert binnen vier muren vanuit een abstractie.

De ontwerpers zijn lichamelijk niet meer ingesteld op het werk buiten en weten dus maar de helft van de waarheid; ze hebben met de bouw niet meer de relatie op een wijze zoals dat vroeger het geval was. Het vormen in ruimte en tijd was toen essentieel. (...) Ik veroordeel de gang van zaken in stedenbouw en architectuur, maar voeg er direct aan toe dat architecten en stedenbouwkundigen er in feite niets aan kunnen doen dat het fout gaat; zij zijn als vrijwel ieder ander gevangen in een structuur, waarbinnen ze moeten opereren".

(Plan 7-73, p.41)

Laten we nu het woord aan L.F.J.Vanderveken. In zijn rapport schrijft hij:

"Aangezien le Roy alleen maar een vormgever is, zoals hij zichzelf noemt en geen planner, is het niet te verwonderen dat hij nergens een "methode" aangeeft. Er wordt alleen maar gesproken over het scheppen van hoogteverschillen, het inbrengen van stenen en oude fietsen, zodat de grond beter vocht en warmte kan vasthouden. En dan verder de natuur zijn gang laten gaan. Nooit ingrijpen, geen grondbewerking of opruimen, geen water geven, niet snoeien of wieden, zorgen dat er geen oopen plekken zijn. En dus wordt het een troep".

(Plan 7-73, p.57)

Hiermee suggereert hij dat het er bij Louis le Roy alleen maar om gaat, om, zonder meer, alles te laten groeien.

Vanderveken gaat eraan voorbij dat le Roy streeft naar een dynamisch evenwicht en dus helemaal niet de bedoeling heeft "planner" te zijn. Het is juist een essentieel aspekt van zijn werk dat hij niet tekent, vermits je in een tekening 34 nooit een proces kunt verbeelden.

Al te dikwijls beperkt men zich, bij een beschouwing van le Roy's activiteiten, tot de plantaardige aspekten, zodat men de essentie ervan over het hoofd ziet. De problemen liggen immers niet in het plantensociologisch vlak, maar wel in het politiek-ekonomisch vlak. Louis le Roy's streefdoel is dat de mens daadwerkelijk betrokken wordt bij de inrichting van zijn woonomgeving. Vanderveken twijfelt eraan of de mensen wel zo enthousiast te maken zijn, dat er inderdaad van daadwerkelijke betrokkenheid sprake kan zijn, refererend naar het projekt aan de Kennedylaan. Dit projekt is inderdaad uitgevoerd door de plantsoendienst maar dat was een voorwaarde die op voorhand door de gemeente was gesteld.

Het ging om iets nieuws; men wilde niet te veel risico lo-

pen. In Groningen heeft le Roy echter wél overduidelijk be-
wezen dat er inderdaad een daadwerkelijke betrokkenheid van
de bewoners kan ontstaan.

Vanderveken maakt zich ook zorgen om het kosten-aspekt:

"De kosten zijn ongetwijfeld minimaal wanneer men slechts wat ruw grond-
werk uitvoert, men voert meerdere vrachten puin aan en de zaak is klaar,
de natuur doet de rest, niet wieden, niets opruimen, alles laten groeien
zoals het groeit. Helpt men de natuur een handje, zoals le Roy het doet
door het bijplanten van bomen, heesters en kruidachtige planten in hand-
kracht dan zal men alras bemerken, dat er nog aardig wat werk in zit om
alles een acceptabele indruk te laten maken".

(Plan 7-73, p.60)

Ook hier laat Vanderveken duidelijk merken dat hij zich
nooit op de hoogte heeft gesteld van de situatie in
Groningen. Louis le Roy:

"Dit Groninse projekt heb ik aanvaard voor een kwart van de normale
kosten. Werkzaamheden waar de tuinarchitecten meestal de grootste hoeve- 1-35
heid meld aan kwijtraken blijven achterwege: grondwerk en onderhoud.
Paden worden niet "aangelegd", maar bepaald door het gebruik van mensen
die, al werkende, op de gemakkelijkste manier van X naar Z lopen.
Het budget is alleen maar bestemd voor de aankoop van planten. (...)
Er is geen energieverlies: de mens is er bij betrokken, de arbeid loopt
op nul omdat er na de inplanting geen onderhoud is (de tuin komt na een
paar jaar vanzelf in balans), de insecten hebben vrij spel en de techno-
cratie is ontkracht; machines kunnen thuisblijven omdat we er geen pro-
ductiesysteem voor hebben. (...)

De ontwikkeling in Groningen is zodanig dat de bedragen die jaarlijks
worden bespaard door afwezigheid van onderhoud, ook zullen worden inge-
bracht ter verrijking van het gebied.

Dit geld kan verschillende bestemmingen krijgen. Het is bv. mogelijk extra
vegetatiemateriaal aan te schaffen. Het zou echter ook denkbaar zijn de
bedragen te bestemmen voor opdrachten aan kunstenaars die op deze wijze
weer op hun eisen manier deel hebben aan de vorming van de cultuur. (...)
Wat in elk geval niet mag gebeuren is dat de genoemde bedragen worden

gebruikt om eventuele tekorten in het beleid elders in de gemeente te dekken. In dat geval wordt nl. de bevolking als domme arbeidskracht uitgebuit".

(Plan 7-73, p.49)

In het aprilnummer 1975 van het blad Plan verscheen de volgende advertentie:

Wankelmoter nu ook in de tuin

Dieter Wolf, enige eigenaar van het internationale concern Wolf Geräte GmbH, dat toonaangevend in Europa is op het gebied van tuinonderhoud, komt deze maand naar Amsterdam om er zijn nieuwste pionierswerk aan de pers te presenteren: de eerste tuinmaaimachine met Wankelmotor.

"Wat Le Roy wil, kan niet meer"

Tijdens zijn bezoek aan Nederland wil Dieter Wolf de handschoen opnemen die de Heerenveense leraar Louis le Roy heeft geworpen met zijn 'laissez faire'-theorie. De heer Wolf is van mening, dat ook de gepropageerde 'wilde' tuin van Le Roy in onze moderne samenleving alleen nog maar 'kunstmatig wild' kan blijven, omdat voor een echte wilde tuin geen twee jaren, maar tweehonderd jaren nodig zouden zijn.

Het is natuurlijk niet toevallig dat juist een fabrikant van tuingereedschap zo hevig verontrust is door de theorieën die Le Roy verkondigt. Le Roy antwoordt in datzelfde nummer als volgt:

"Gezien vanuit de passieve cultuur is de machine een van de goden van de actieve cultuur, die zijn onderdanen verblindt door de straling die van hem uitgaat; hij kan worden beschouwd als een van de tekenen van een heersend falend productiesysteem, "qui est en même temps la finalité dernière de cette production". Voor het echter zover is blijft de machine loormaen haar bijdrage te leveren tot de complete ontmythisering, want niet alleen de kunstenaar wordt door dit ontluisterende proces onverbiddeljk uitgewezen, maar boverdien wordt, met hem, het hele ambachtelijke

gebeuren als passé beschouwd. (...) Tegen de "Le Roy-tuinen" wordt opgetreden omdat zij de realisering zijn van een gesloten economisch systeem. Achter de façade van een ruime vegetatie verschuilt zich een systeem dat krachtig moet worden bestreden. "Wat le Roy wil kan niet meer", zegt de grootste fabrikant van veelal onnodig tuinzereedschap, de heer Wolf, die zichzelf graag bescheiden "de grootste tuinman" van Europa noemt. Geheel ten onrechte surgereert hij in het zelfde bericht als zou le Roy van mening zijn dat een "wild tuintje" met enig vernuft in twee jaar tot stand te brengen is".

(Plan 4-75, p.56-57)

Tot slot nog een kleine vergelijking, vooropgesteld door Maurits van Rooijen, die zeer sceptisch staat tegenover le Roy's theorieën zoals deze toegepast werden in Groningen.

"De Japanse leermeester Rikyu gaf zijn zoon opdracht de tuin te vegen want er werden gasten verwacht. De zoon deed wat van hem werd verlangd en meldde zijn vader dat hij klaar was. Maar Rikyu was niet tevreden. Na de tuin drie keer geveegd te hebben - er lag geen blad of twijgje meer op de grond - ging hij opnieuw zijn vader halen. "Stommeling! Zo doe je dat", riep deze echter woedend en hij liep met grote stappen naar een esdoorn, die hij uit alle macht schudde. Het was herfst en een regen van rode, knisperende bladeren viel op het groene mos. "Kijk", zei de meester, wijzend op het prachtige tapijt dat was ontstaan, "zo moet je een tuinpad vegen".

Het gevecht tussen de "wilde-tuin-man" uit Heerenveen en het Groningse gemeentebestuur vertoont een opmerkelijke overeenkomst met dit Japanse verhaal, maar wie de rol van Rikyu vervult en wie die van de zoon is afhankelijk van de eigen visie op de kwestie".

(Shell-journaal van Nederlandse parken en plantsoenen, p.106)

bronnen

-eigen foto's-

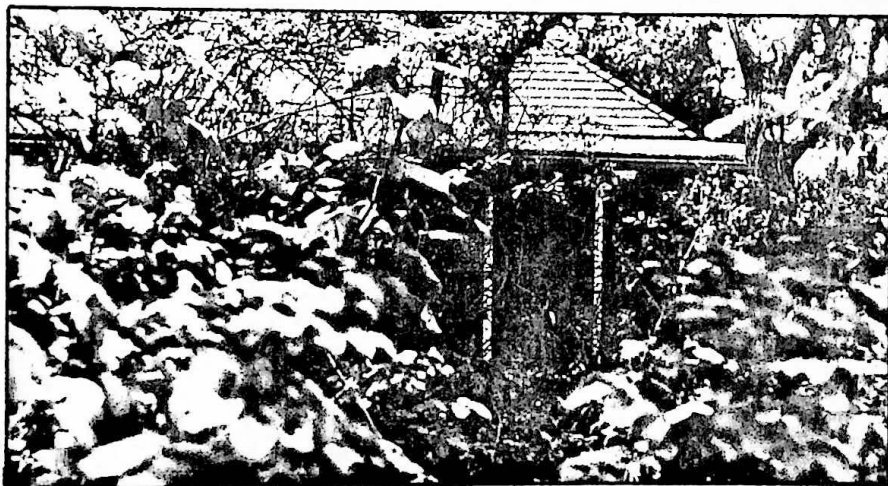
Louis G. le Roy, "Natuur uitschakelen, natuur inschakelen", uitg. Ankh-Hermes, Deventer, 1973, tweede druk

Louis G. le Roy, "Uilenspiegeltjes: Onze creatieve potentie misbruikt?", uitg. Ankh-Hermes, Deventer, 1984

Ruud Brouwers, "Louis le Roy", art. in TABK, 11-70, p.252

Louis le Roy, "De cultuur moet doorgaan. Laten we dan de tegencultuur er gewoon tegenaan leggen", art. in Plan, 7-71, p.37

Louis le Roy, "Natuur uitschakelen-natuur inschakelen", art. in Plan, 7-73, p.38



oranjewoud

Eigen tuin

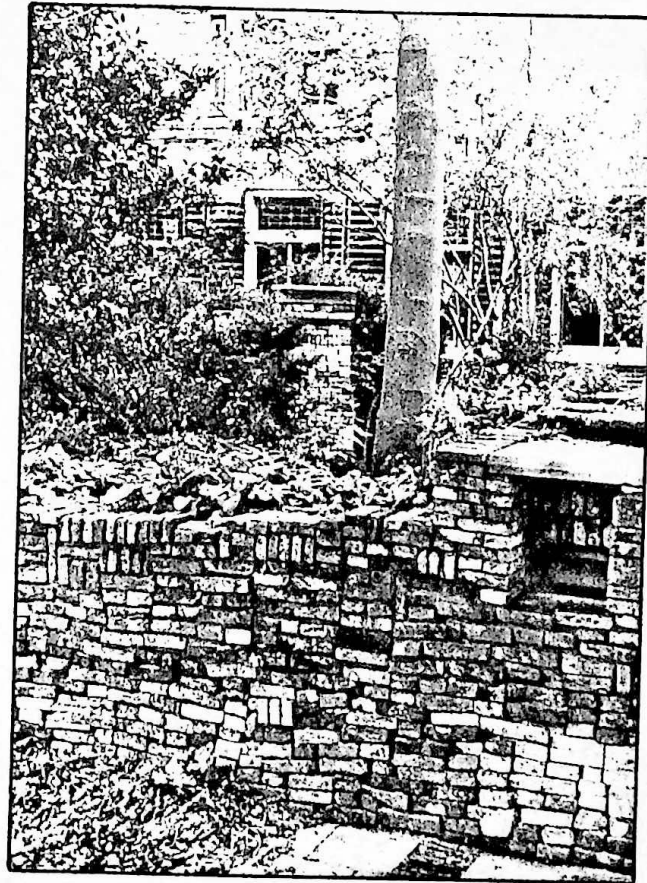
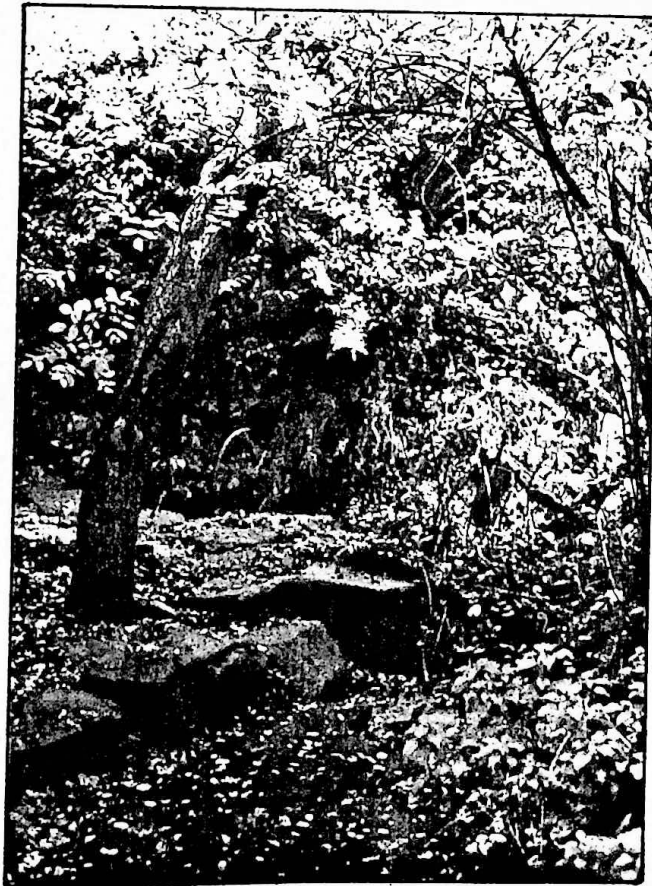
Oranjewoud is een uitgestrekt bos- en parkgebied ten oosten van Heerenveen. Vroeger was in Oranjewoud de residentie van de Friese Nassau's gevestigd. In dit gebied, aan de Prins Bernardweg 25, bouwde Louis le Roy in 1964 een oude boerenwoning om tot woning met atelier.

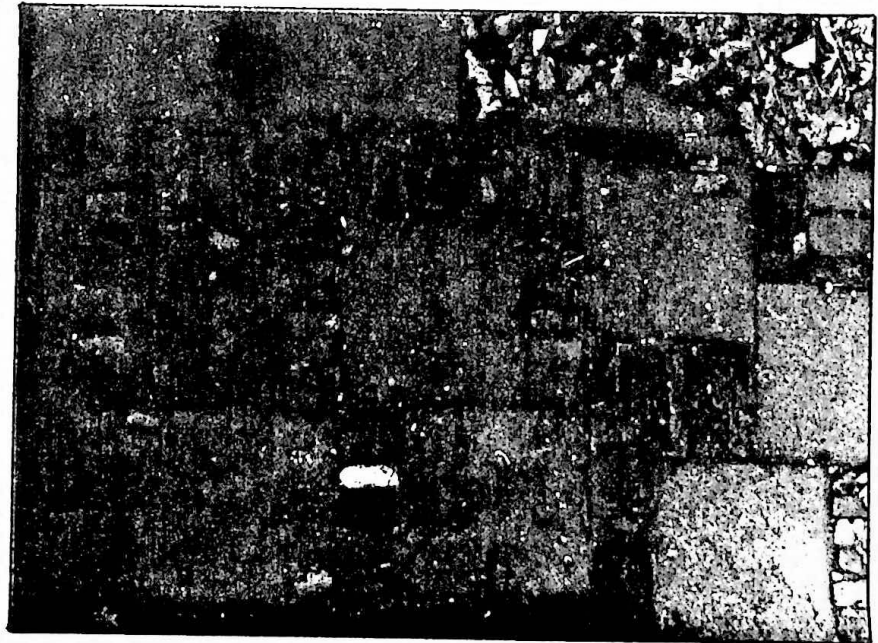
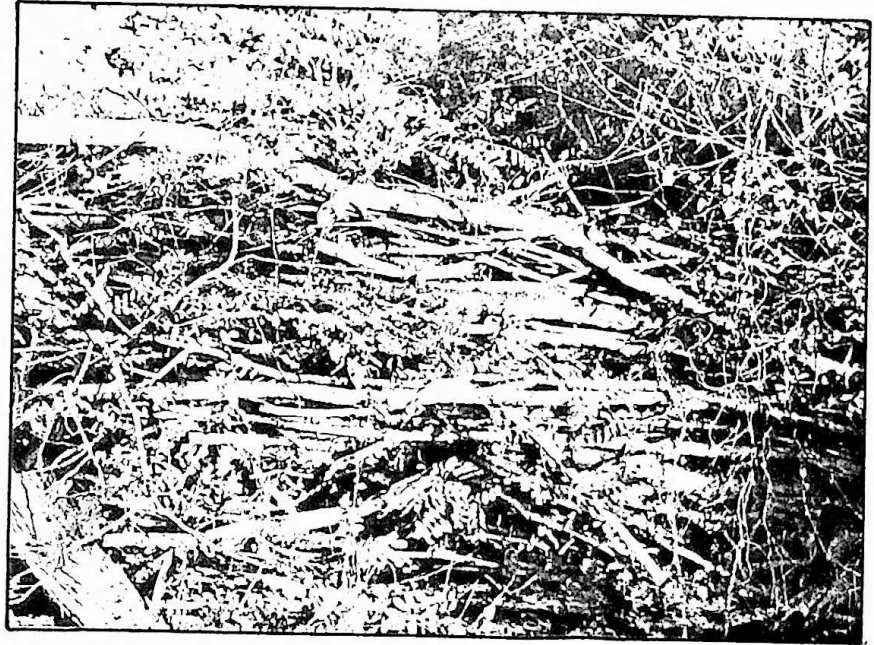
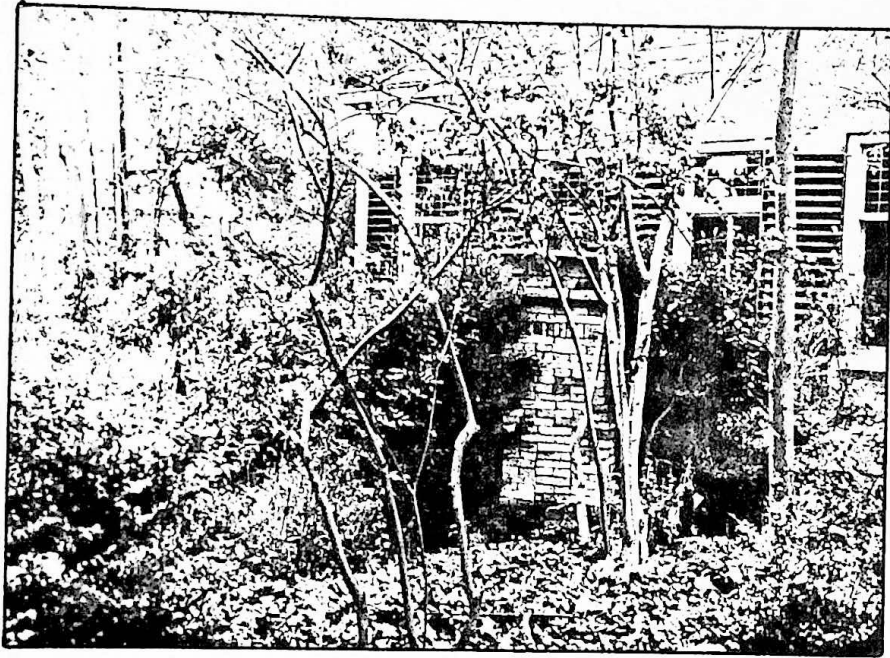
De meer dan 1300 vierkante meter grote tuin werd van een kaal stuk grasland omgevormd tot een "jungletuin".

Het regenwater wordt niet afgevoerd, maar vloeit gewoon weg in de tuin; de waterhuishouding wordt genormaliseerd door de aanleg van een vijver, waterpartijen en dieper liggende paden, door muurtjes, terrassen en heuveltjes (allemaal opgebouwd uit puin) en doordat alle afgesneden, gekapte of afgestorven plantenmateriaal ter plaatse blijft liggen. Op die manier vormt de bodem na verloop van tijd een organische laag, die de aarde beschermt tegen directe zonnestraling en die de verdamping van het bodemwater inperkt. Bomen en hoog opgroeiende struiken zorgen ervoor dat het scherpe daglicht gezeefd wordt.

De tuin is een feestelijk stukje natuur, met zowat zeshonderd plantensoorten (zowel inheemse als exotische en zelfs gekultiveerde). Louis le Roy legt er dikwijls de nadruk op dat deze tuin, samen met zijn projekt in Mildam, een veel grotere mate van representativiteit vertoont dan bijvoorbeeld het projekt aan de Kennedylan te Heerenveen. Er wordt immers niet meer in gewerkt, er wordt geen enkele

energie meer aan besteed. Het hele eko-systeem is in de eerste plaats dynamisch en er is dus geen sprake van een eindtoestand. Projekten zoals deze van de Kennedylaan te Heerenveen zijn inmiddels wél in een "eindtoestand" gezet zodat ze niet meer beantwoorden aan de eis van de dynamiek, maar veeleer in een museumtoestand beland zijn: de plantsoendiensten zorgen er angstvallig voor dat alles blijft zoals het is, het initiatief van de natuur zelf wordt dus afgesloten.





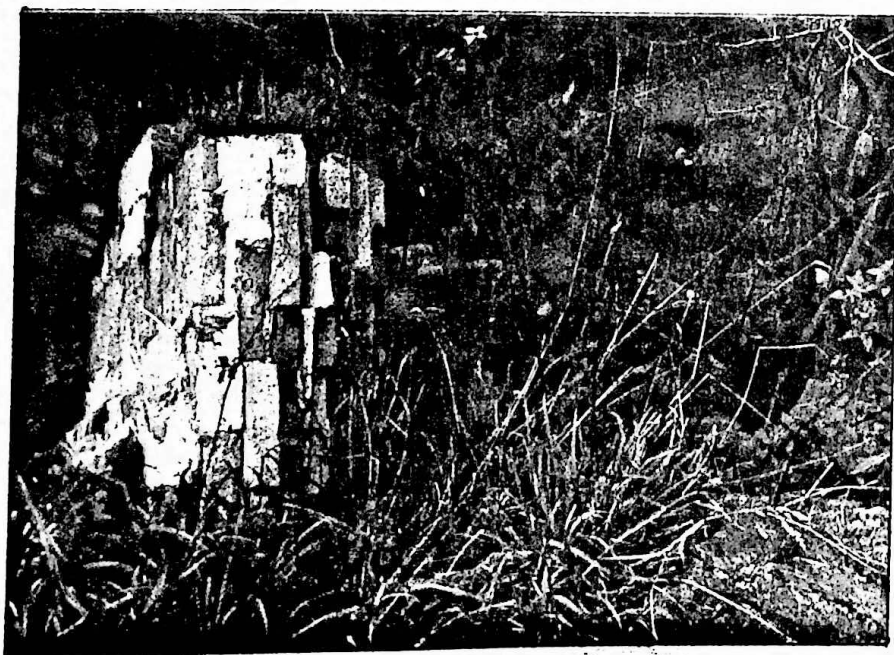
bronnen

-eigen foto's-

Louis G. le Roy, "Natuur uitschakelen, natuur inschakelen", uitg. Ankh-Hermes, Deventer, 1973, tweede druk

Louis G. le Roy, "Uilenspiegeltjes: Onze kreative potentie misbruikt?", uitg. Ankh-Hermes, Deventer, 1984

Louis le Roy, "De cultuur moet doornen. Laten we dan de tezcultuur er gewoon tegenaan leggen", art. in Plan, 7-71, p.37

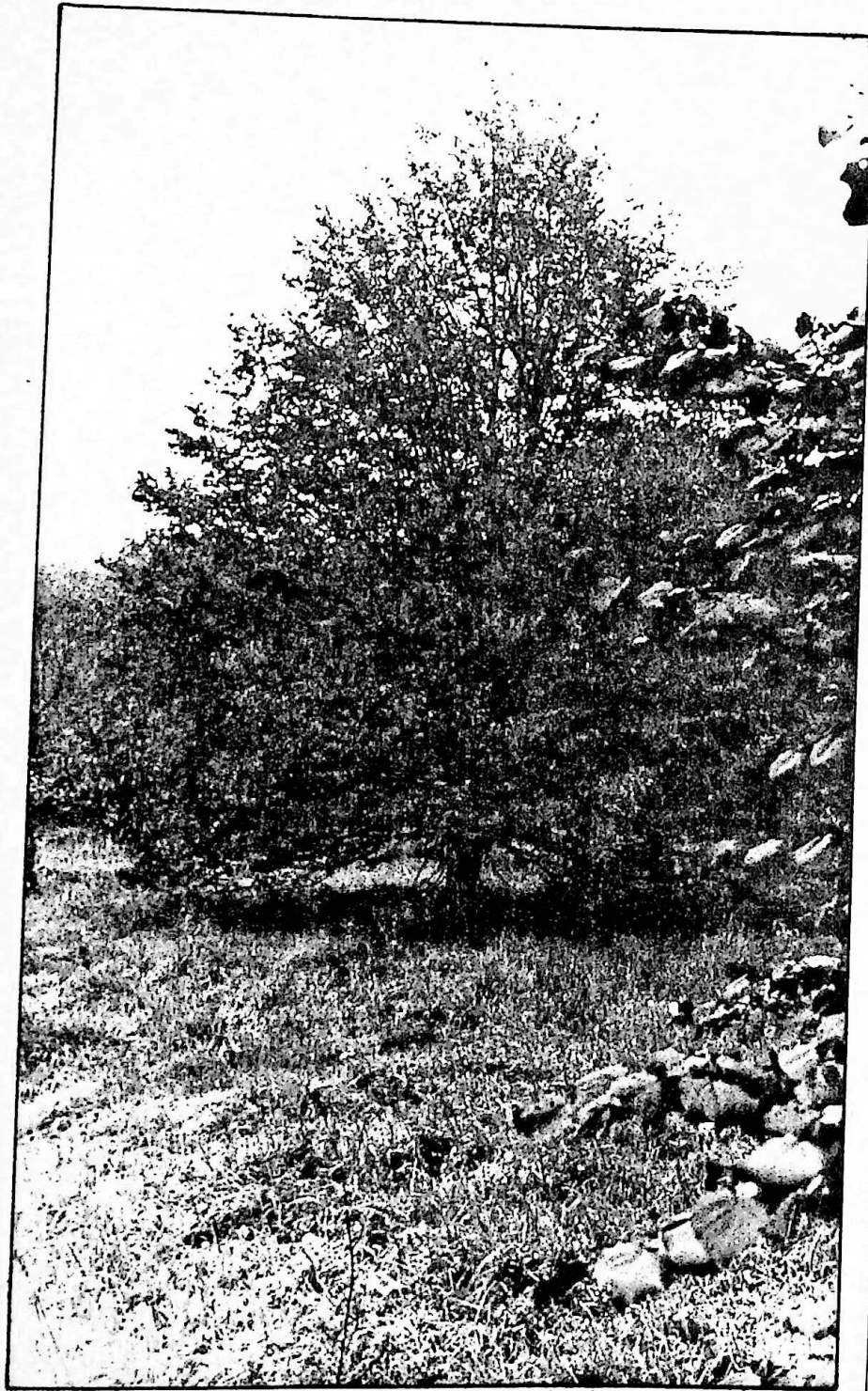


mildam

Proefterrein

In Mildam (op enkele kilometers van Heerenveen, aan de rand van Oranjewoud) kocht Louis le Roy, op het eind van de jaren zestig, een stuk weiland van twee hektaren. Daar begon hij met het aanleggen van een "eko-katedraal", een maximaal gedifferentieerde, chaotische landschappelijke structuur. "La Sagrada Ecologica", zoals hij het zelf, met een knipoogje naar Gaudi, noemt. De eerste stap was het afladen van duizenden tonnen puin op verschillende plaatsen van de weide. Dan plantte hij, weinig systematisch en dicht bijeen, een tweeduizendtal bomen op het terrein. Deze aanplant liet hij gewoon door gras en onkruid overwoekeren.

Louis le Roy: in 1971: "Het enige wat toelaatbaar was is het planten van bomen, omdat dit de procesgang naar een natuurlijk evenwicht bespoedert. Nederland bestond oorspronkelijk voor 95 % uit bomen; iedere grond die de kans krijgt zal dus tenderen naar bosvorming. Omdat ik niet maaiende schoot het gras ineens omhoog, meer dan manshoog en daarna lager. Nu zijn, in het vijfde jaar, delen van dat gras verdwenen. Daarvoor in de plaats waren planten gegroeid, planten die in de wijde omtrek niet meer aanwezig zijn. In vijf jaar had het gras humus gevormd, waarop het zelf niet meer wil groeien doordat de vegetatiebunten verstikken. Vogels laten zaden achter op het humusbed, waarop andere planten wél willen groeien. Eerst schoot het gras op en daarna de brandnetels. Toen bleek ineens de nachteraal er weer te zijn: de nachteraal hoort bij de brandnetel. Het eerste jaar was de netel manshoog, het tweede jaar was hij teruggedronnen tot de helft, en nu is het zover dat hij wordt aangevallen door planten als hondsdraf en muur.



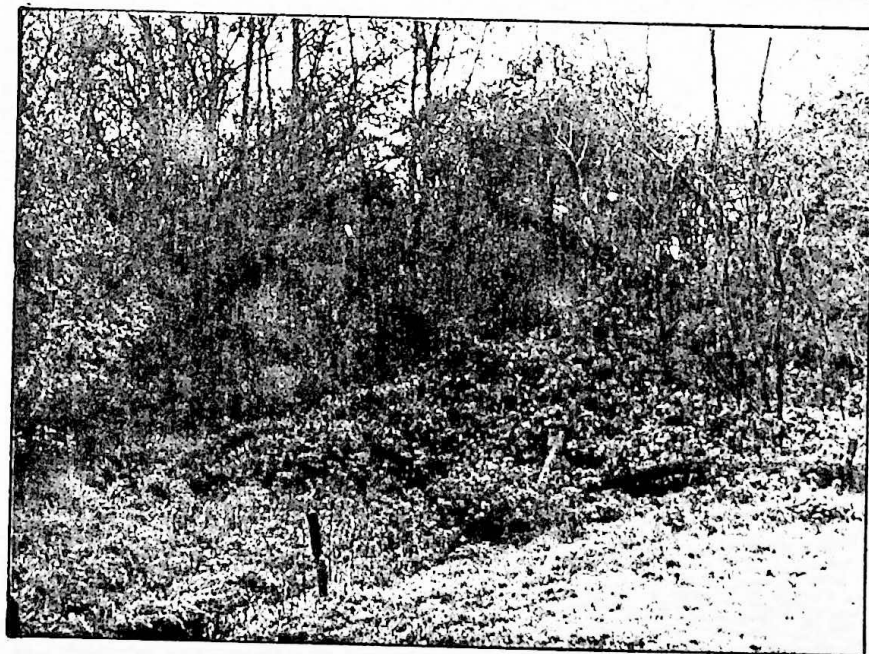
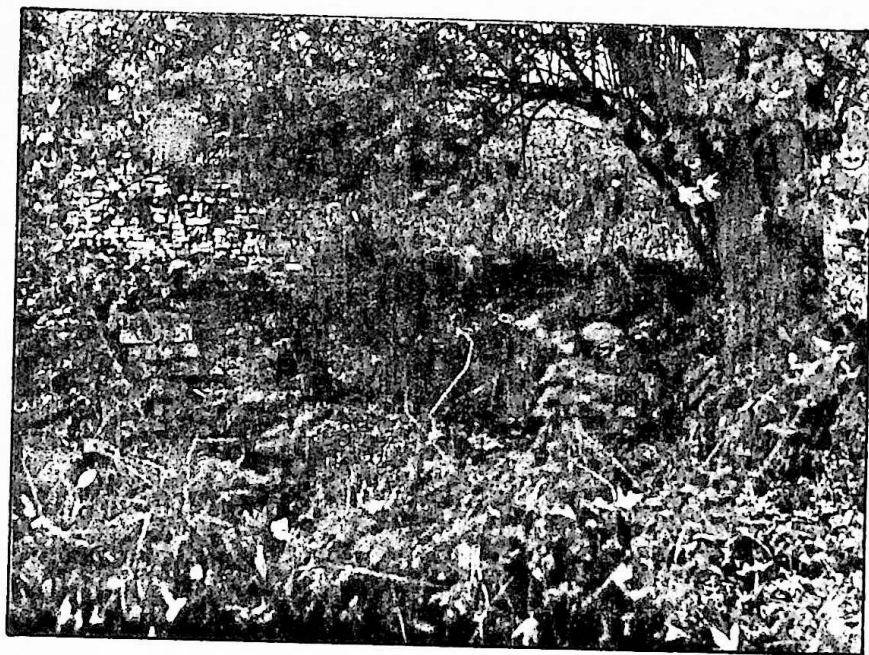
Met andere woorden: hij verdwijnt. Het hele terrein biedt alweer een gevarieerde aanblik. Oorzaak: het achterwege laten van grondbewerking en bemesting."

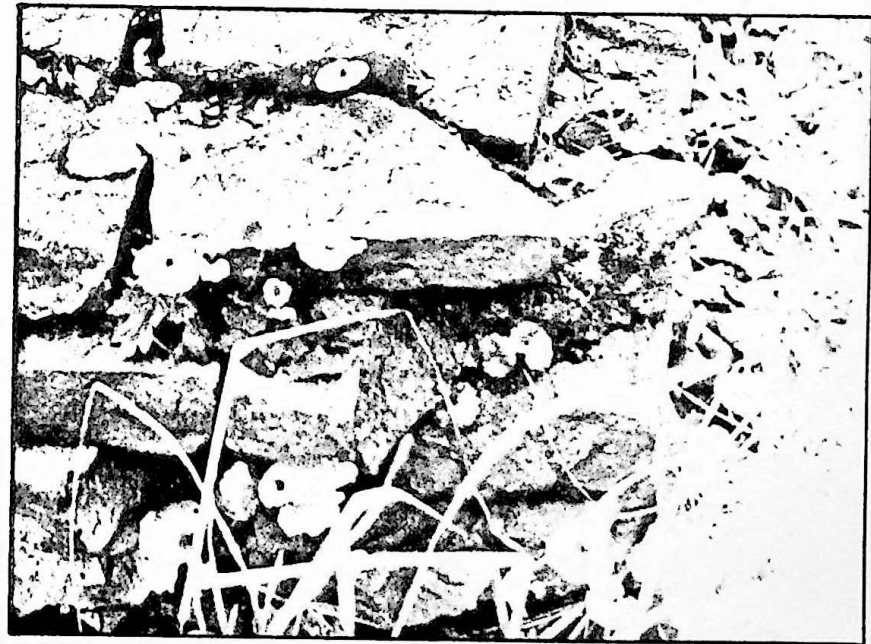
(Plan 7-71, p.41)

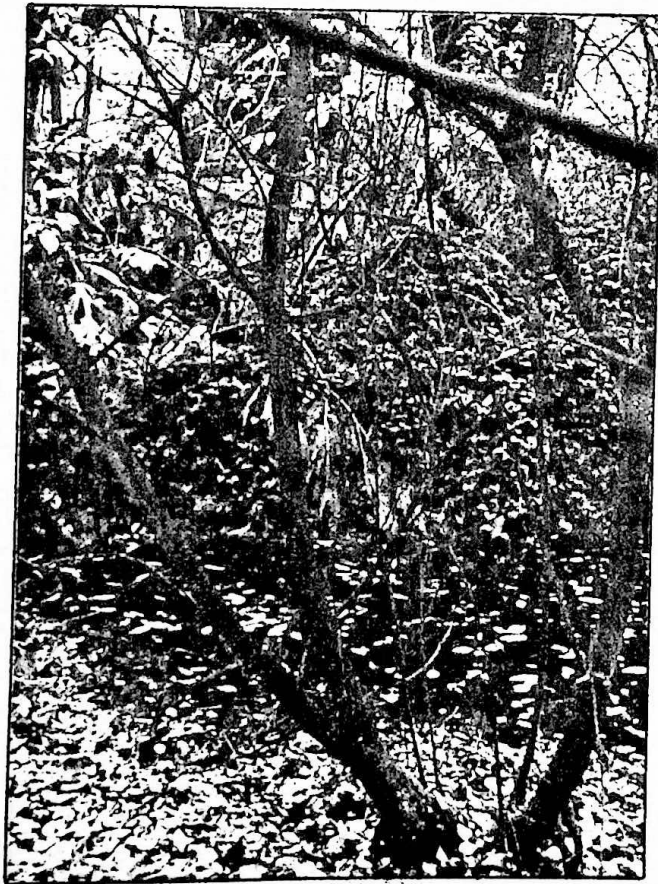
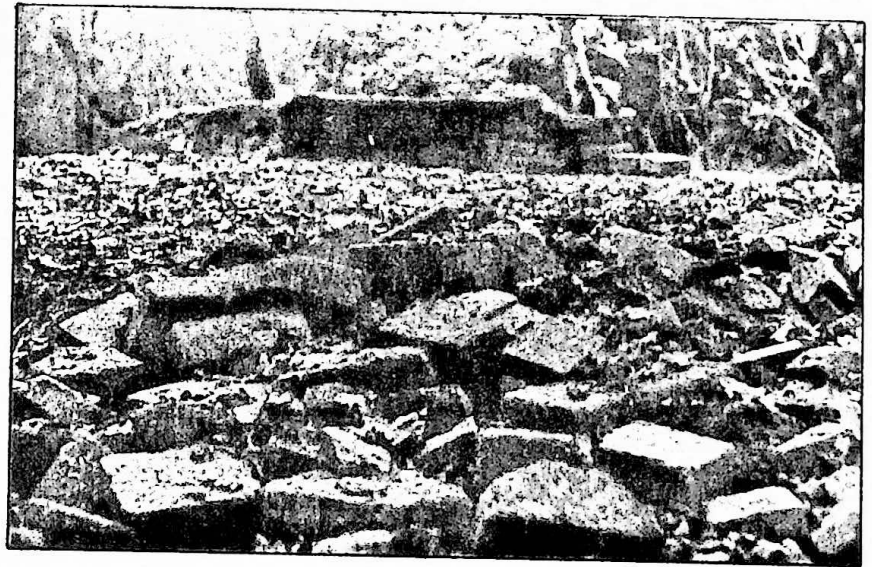
Midden op het terrein bouwde Louis le Roy zelf, met niet meer dan wat eenvoudig gereedschap, een atelier, volledig opgebouwd met behulp van afbraakmaterialen, op een zware fundering van los op elkaar gestapelde grote steenbrokken. Nu, zo'n achttien jaar later, kun je nauwelijks geloven dat dit stukje landschap er niet altijd zo heeft uitgezien. Ondertussen werkt le Roy verder aan zijn "eko-kathedraal". Toen we hem begin november '84 opzochten, was hij bezig met de aanleg van een weg, met behulp van puin. Louis le Roy heeft hier een dynamisch proces op gang gebracht, zodat zijn werk ook nooit "af" zal zijn.

42

een zeldzaam mooi exemplaar van de Krimlinde (*Tilia euchlora*) in le Roy's eko-kathedraal







bronnen

-eigen foto's-

Louis G. le Roy, "Natuur uitschakelen, natuur inschakelen", uitg. Ankh-Hermes, Deventer, 1973, tweede druk

Louis G. le Roy, "Uilenspiegeltjes: Onze creatieve potentie misbruikt?", uitg. Ankh-Hermes, Deventer, 1984

Ruud Brouwers, "Louis le Roy", art. in TABK, 11-70, p.252

Louis le Roy, "De cultuur moet doorgaan. Laten we dan de tegencultuur er gewoon tegenaan leggen", art. in Plan, 7-71, p.37

Louis le Roy, "Natuur uitschakelen-natuur inschakelen", art. in Plan, 7-73, p.38



heerenveen

Kennedylaan

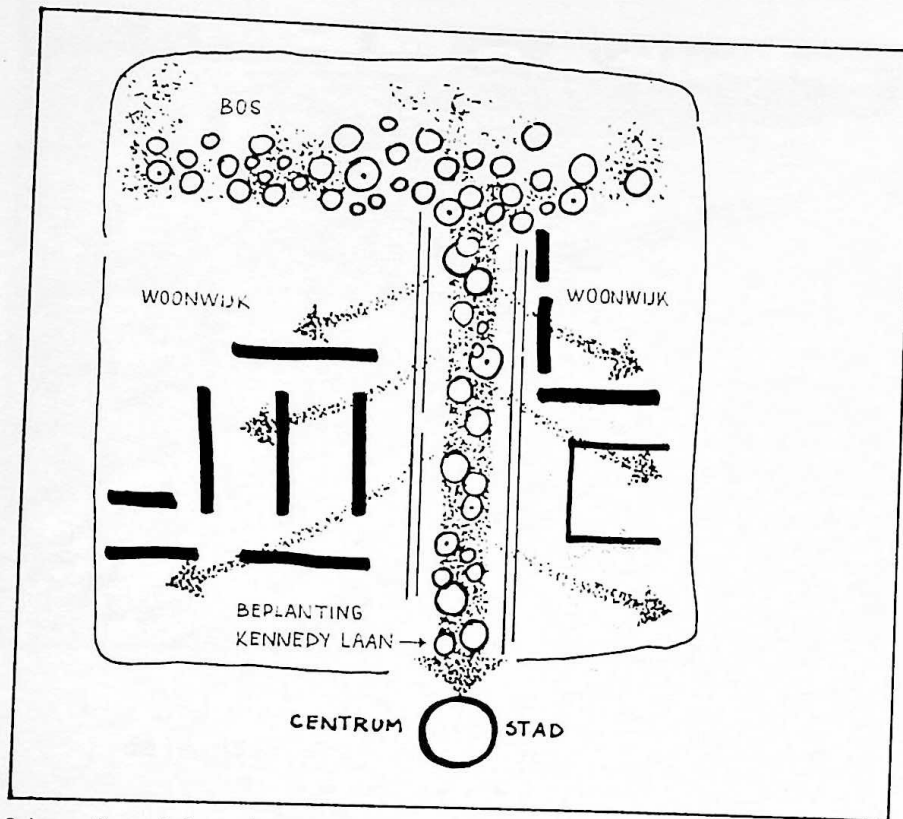
Eén van de bekendste realisaties van Louis le Roy is de middenberm van de Kennedylaan te Heerenveen. Deze berm van achttien meter breed en een kilometer lang was een gazon dat om de veertien dagen gemaaid werd, tot de gemeente Heerenveen in 1967 besloot om de "wilde tuinman" de kans te geven hier zijn ideeën uit te werken.

Het gebied vormt een schakel tussen het boslandschap aan de rand van de stad en het centrum.

Als eerste stap liet le Roy het grootste deel van het gazon uitgraven en wagens vol puin aanvoeren. Zo ontstonden de nodige hoogteverschillen en werd de mogelijkheid geschapen om een grote verscheidenheid aan bomen en planten bijeen te brengen. In het eerste gedeelte, aan de stadsrand, zijn er nog weinig hoogteverschillen. Meer naar het centrum toe is er meer reliëfwerking, met diepere kuilen en steenheuvels.

Daarna werd een deel van het puinmateriaal op een speelse, achteloze wijze geordend tot wandelpaden (waarbij ervoor gezorgd werd voldoende ruimte tussen de stenen te laten). Onkruid, dat sommige delen van het gebied overwoekerde, werd aan zijn lot overgelaten en verdween vanzelf.

Waar het nodig was, werden strooisellagen (gesneden en gemalen boomschors) aangebracht, de nodige plant- en zaaiwerken verricht, en daarna werd de hele boel met rust gelaten, om de natuur de kans te geven zich op haar eigen



Schema Kennedylaan (uit "Natuur uitschakelen - natuur inschakelen", p.190).

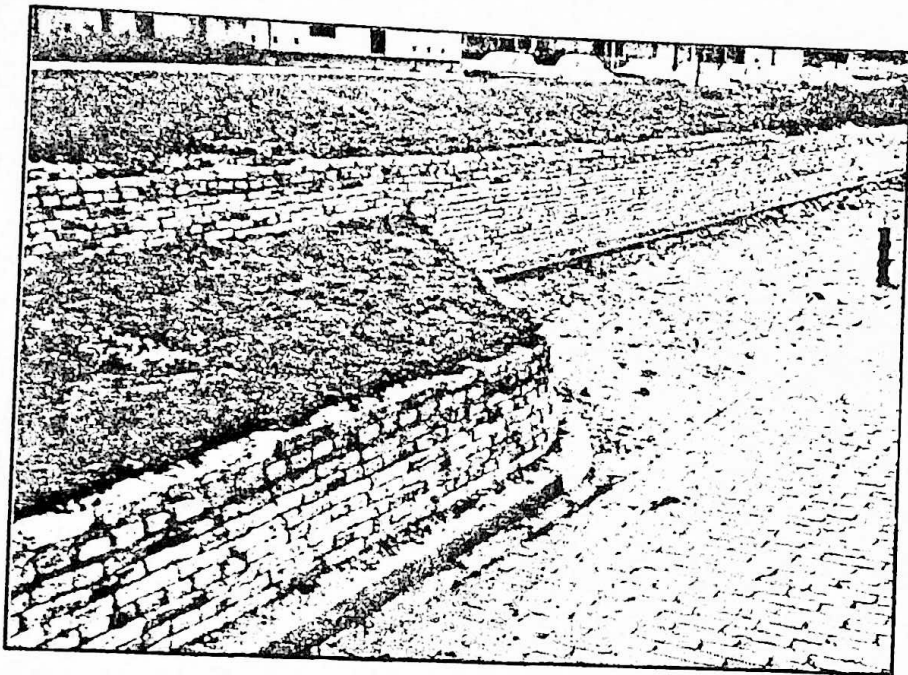
Louis le Roy ziet het projekt als een prototype voor een penetratie van de natuur in de stad.

"In mijn boek "Natuur uitschakelen - natuur inschakelen" heb ik een systeem aangegeven, dat het mogelijk maakt het "natuurreservaat" in de stad te brengen door middel van allerlei vegetaties: via kleine biologisch-dynamische landbouwbedrijven, macrobiotische bedrijfjes, de volkstuin, de tuintjes van het randgebied en tenslotte via een systeem als de Kennedylaan. Door deze ketens van vegetaties staat de Kennedylaan in blijvend contact met het natuurreservaat. Ik zie de reservaten als een soort knopen, vanwaaruit allerlei lijnen penetreren in steden. De mens kan via deze terreinen naar het reservaat wandelen zonder dat hij verkeerswegen hoeft te kruisen".

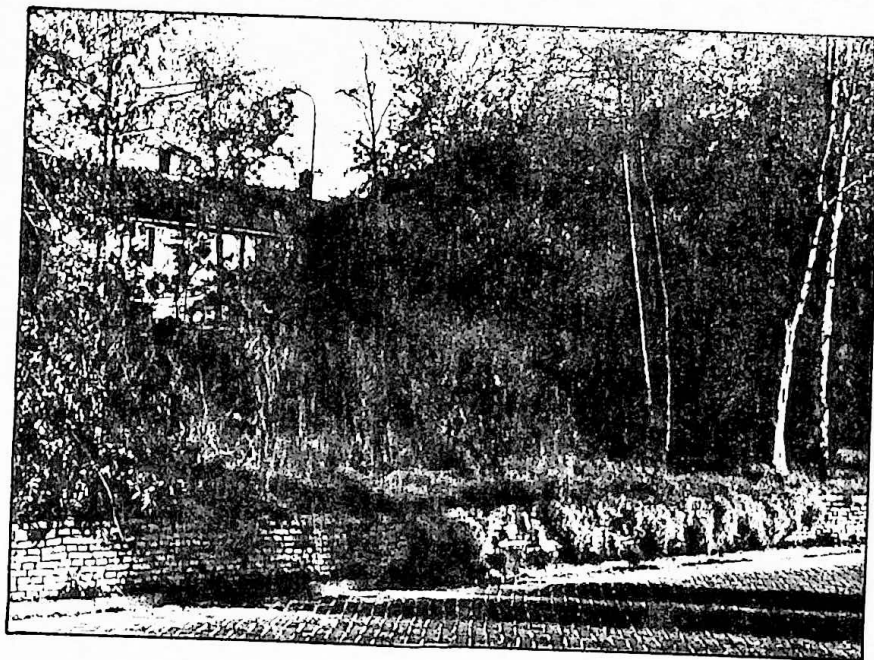
(Plan 7-73, p.40)

dynamische wijze te ordenen.

Na verloop van tijd, een relatief korte tijd, groeide het gebied uit tot een paradijselijke parktuin met een enorme verscheidenheid aan flora en fauna. Met oorspronkelijke ideaal van le Roy - de natuur zijn eigen gang te laten gaan en de mensen zelf in hun woonomgeving te laten werken - is ondertussen mislukt. De gemeente is opnieuw in het oude patroon van statisch groenbeheer hervallen en draagt er nu angstvallig zorg voor dat alles blijft zoals het is. Van creatieve inbreng van de omwonenden is geen sprake; de plantsoendienst snoeit, paalt bomen die de neiging zouden hebben iets te scheef te groeien en voert "afval" af. Het dynamische proces dat hier op gang was gebracht, is dus onverbiddelijk tot staan gebracht.

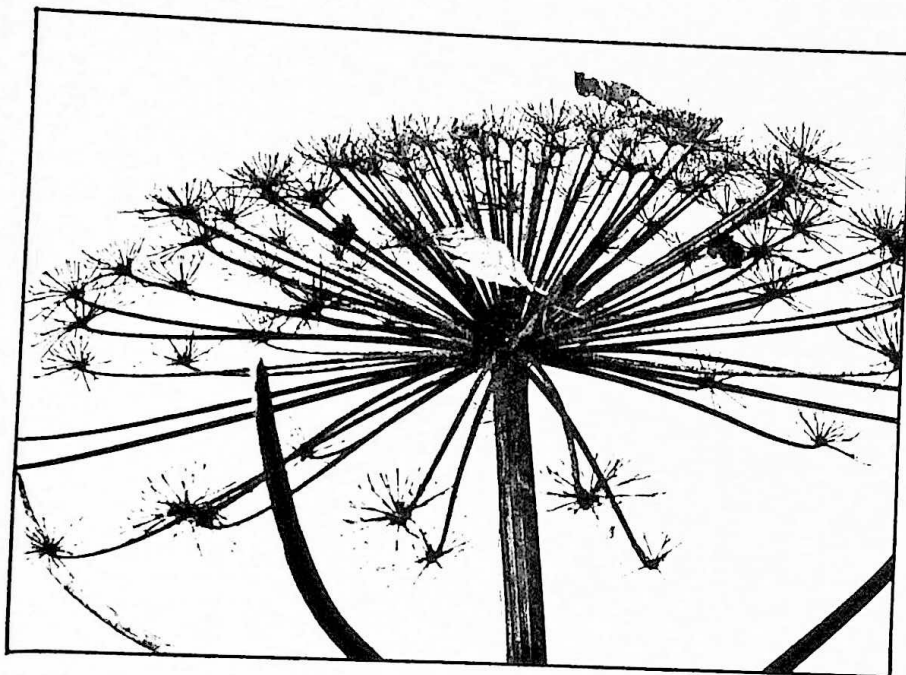


de middenberm van de Kennedylaan, in 1970...



...en in 1984

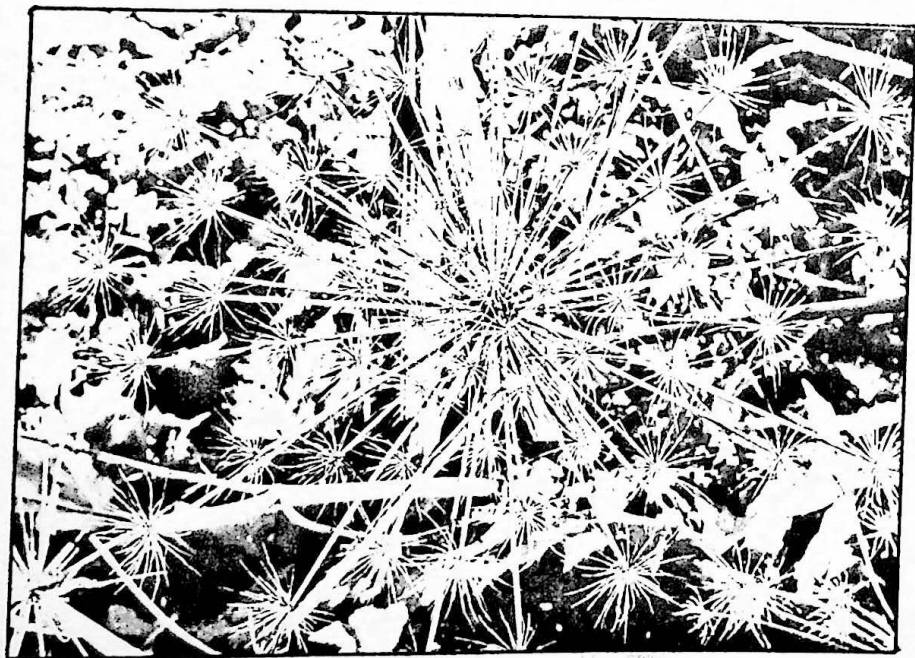


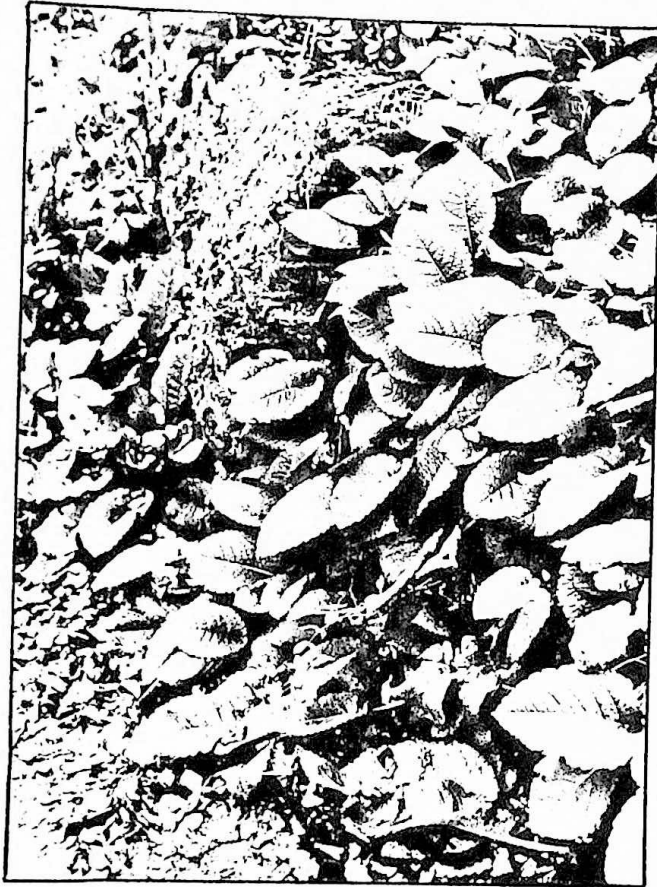


Reuze bereklaw (*Heracleum mantegazzianum*), ook Perzische bereklaw; een gigantische "vluchteling" uit de Kaukasus, die soms wel vijf meter hoog wordt; verspreidt zich snel, groeit vooral op vochtige grond

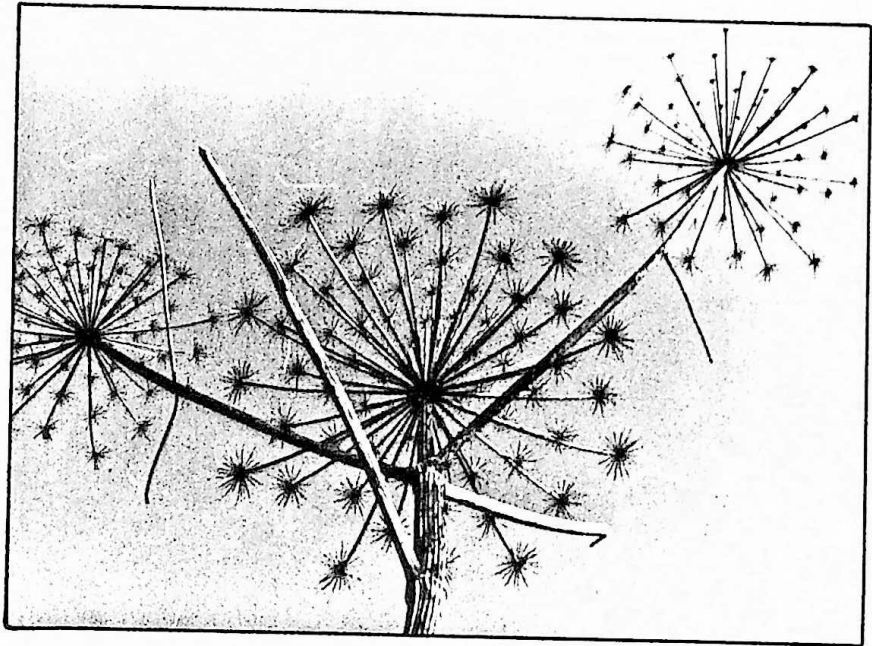


Kleine kaardebol (*Dipsacus pilosus*) en Wilde kaardebol (*Dipsacus sylvestris*)





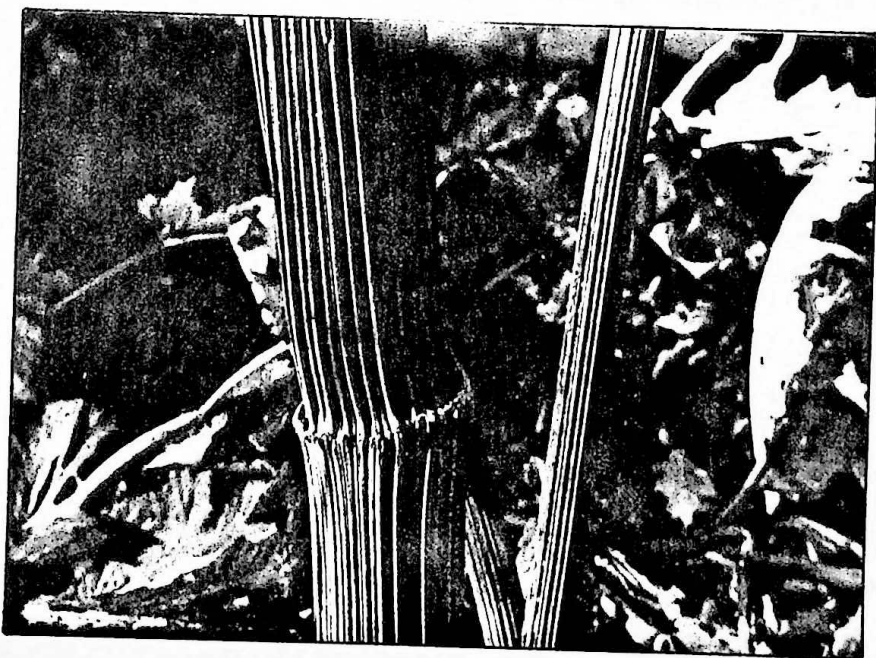
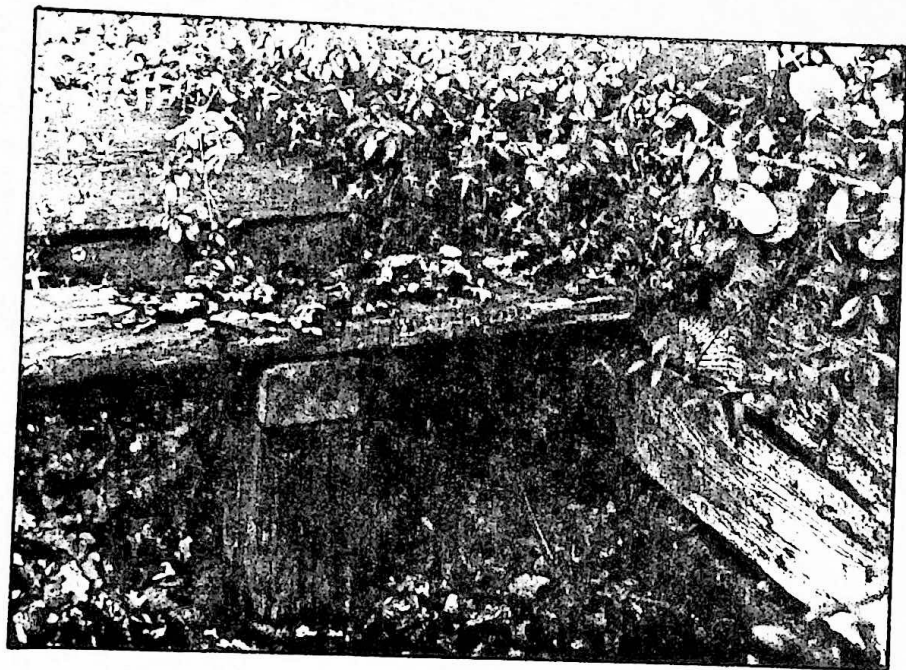
Bosandoorn (*Stachys sylvatica*)



Reuze bereklauw (*Heracleum mantegazzianum*)

Herfsttijlloos (*Colchicum autumnale*): een beschermde plant die bloeit in de herfst







van de kerk, en een viertal metalen staven (als "vertikale accenten") onder de overkapping, waar het klimrek voorzien was. Voor het overige kwam het over als een troosteloos gebied, bezocht door de passerende schooljeugd uit de buurt, en ten prooi aan allerlei vormen van vandalisme. Het "hofje" bleek zo weinig licht te ontvangen dat de plantengroei slechts zéér beperkt zou mogelijk zijn. De "autoplek" bleek het koudste, meest winterse en meest onloze gedeelte van de hele tuin te zijn. Bovendien bleek zowel bij deze "autoplek" als bij het "klimrek" iedere activiteit onmogelijk omdat deze geluidsoverlast zou veroorzaken in de kerk en het stiltecentrum.

Wat was de situatie in 1972, toen de kerkraad besloot om de omgeving aan te pakken op basis van puur vrijwillige arbeid met een groep geïnteresseerden, én met de hulp van Louis de Roy. Het tuingebied zou in cultuur gebracht worden door de werkzaamheden, op "horizontale" wijze; zo uit te voeren dat eerst eenmaal één volledige baan rond de kerk zou worden uitgevoerd zoals bijvoorbeeld het bouwen van ruimtelijke structuren, het verrichten van plantarbeid en het uitzaaien van alle mogelijke plantensoorten. Er zou geen tijd worden besteed aan het plegen van nutteloos onderhoud. Jaar in jaar uit werd een soortgelijke rondgang gemaakt waarbij alle inmiddels gerealiseerde vormen verder werden ontwikkeld, daarbij reagerend op alles wat in het gebied tot stand was gekomen.

Als concept streefde men naar een afsluiting van het gebied omdat de betrokkenheid van de omwonenden slechts resulteerde in de vele vernielingen door de jeugd.

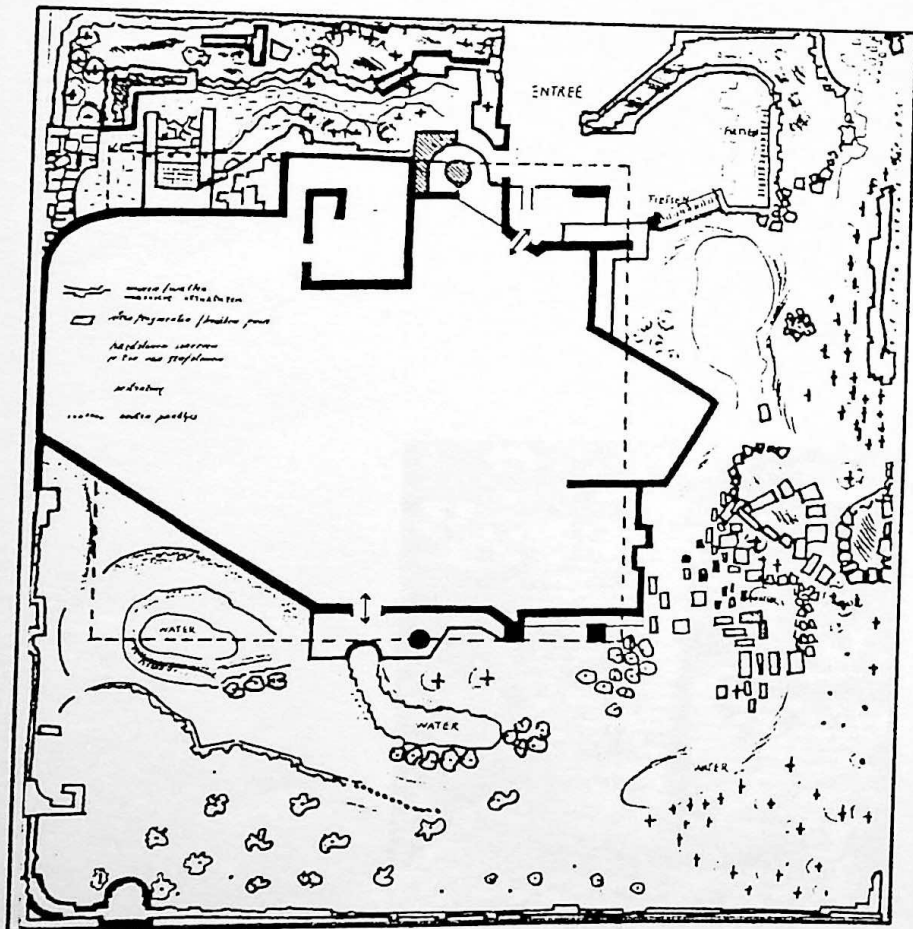


van de kerk, en een viertal metalen staven (als "vertikale accenten") onder de overkapping, waar het klimrek voorzien was. Voor het overige kwam het over als een troosteloos gebied, bezocht door de passerende schooljeugd uit de buurt, en ten prooi aan allerlei vormen van vandalisme. Het "hofje" bleek zo weinig licht te ontvangen dat de plantengroei slechts zéér beperkt zou mogelijk zijn. De "autoplek" bleek het koudste, meest winderige en meest zonloze gedeelte van de hele tuin te zijn. Bovendien bleek zowel bij deze "autoplek" als bij het "klimrek" iedere activiteit onmogelijk omdat deze geluidsoverlast zou veroorzaken in de kerk en het stiltecentrum.

Dat was de situatie in 1972, toen de kerkraad besloot om de omgeving aan te pakken op basis van puur vrijwillige arbeid met een groep geïnteresseerden, én met de hulp van Louis le Roy. Het tuingebied zou in cultuur gebracht worden door de werkzaamheden, op "horizontale" wijze, zo uit te voeren dat eerst eenmaal één volledige baan rond de kerk zou worden uitgevoerd zoals bijvoorbeeld het bouwen van ruimtelijke structuren, het verrichten van plantarbeid en het uitzaaïen van alle mogelijke plantensoorten. Er zou geen tijd worden besteed aan het plegen van nutteloos onderhoud. Jaar in jaar uit werd een soortgelijke rondgang gemaakt waarbij alle inmiddels gerealiseerde vormen verder werden ontwikkeld, daarbij reagerend op alles wat in het gebied tot stand was gekomen.

Als concept streefde men naar een afsluiting van het gebied omdat de betrokkenheid van de omwonenden slechts resulteerde in de vele vernielingen door de jeugd.

resultaat van vijf jaar werken aan de tuinen van de Regenboogkerk
(situatie voorjaar 1978)



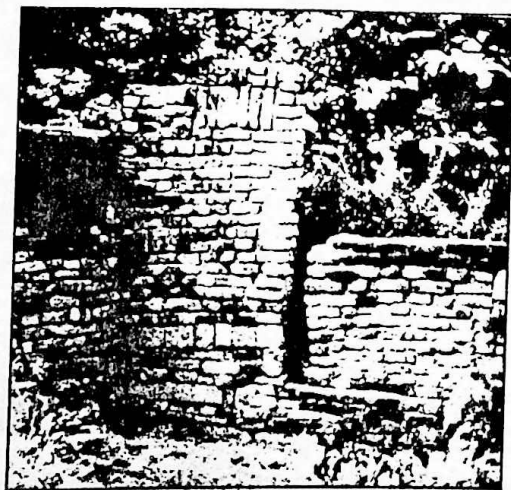
Louis le Roy zag het als volgt. De kerk en zijn onmiddellijke omgeving zouden een architectonische twee-eenheid vormen: een statische kernarchitectuur en een dynamische mantelarchitectuur. Te vergelijken met de opbouw van een atoom: een statische kern omgeven door een gevarieerd aantal beweeglijke elektronen, zich systematisch bewegend binnen een aantal concentrische mantels. Beide componenten moeten, gezien de atomische twee-eenheid energetisch gezien neutraal is, door even grote positieve zowel als negatieve krachten, bijeengehouden worden. Naar analogie van dit atoommodel kunnen de beide componenten van het architectuurmodel symbolisch als even grote, tegengestelde krachten beschouwd worden. Binnen dit krachtenveld, gevormd door een "positief geladen" kernarchitectuur en een "negatief geladen" mantelarchitectuur, blijkt de ontwikkeling van een kontinu vormgevend proces mogelijk te zijn.

54

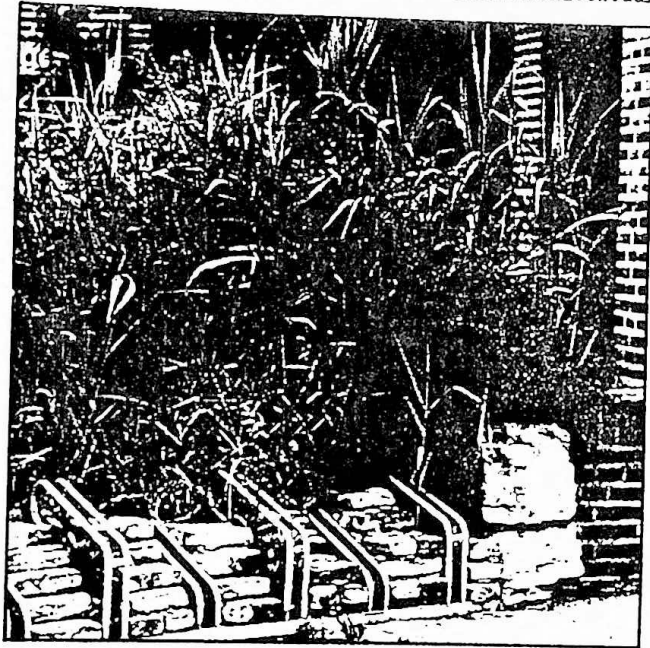
Kreatieve processen binnen dit krachtenveld kunnen veel soepeler verlopen omdat ze in veel mindere mate geblokkeerd zullen worden door de realisering van vooropgestelde, statische en esthetische concepties (cfr. oorspronkelijk plan). Ook het overgangsgebied tussen stad en landschap is, door zijn specifieke en dynamische aard, bij uitstek geschikt om te dienen als basis voor een te ontwikkelen mantelarchitectuur.

Deze overgangsgebieden zouden kunnen fungeren als dynamische buffersystemen tussen de stedelijke statische kernarchitectuur en de grootschalige statische landschapsarchitectuur. Sinds 1978, toen na vijf jaar werken duidelijke resultaten waren geboekt, was er, vooral van internationale zijde,

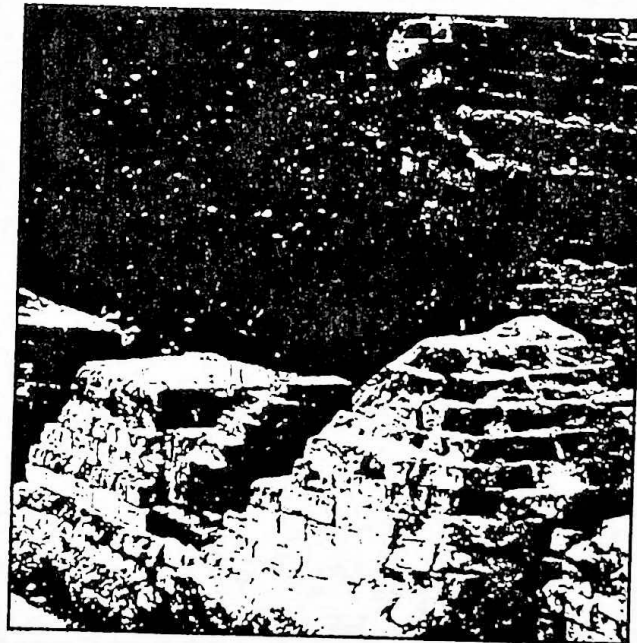
een groeiende belangstelling voor de ontwikkeling van de
tuinprojekten in Heerenveen, Groningen en vooral van deze
in Leeuwarden.



details van de mantelarchitectuur



van de Regenboogkerk



bronnen

Louis le Roy, "Brieven uit Groningen", art. in Plan, 3-83, p.36
4-83, p.41
5-83, p.39
6-83, p.47
7-83, p.47

groningen

Lewenborg

In het begin van de jaren zeventig werd in Groningen de wijk Lewenborg gebouwd. Het zou een "modelwijk" worden - het paradepaardje van de Groningse sociale woningbouw uit de jaren zeventig. Het project raakte echter in financiële problemen, en er moest een goedkope oplossing gezocht worden voor de groenvoorziening. Wat moest er gebeuren met de 6 ha die bestemd waren als recreatiegebied?

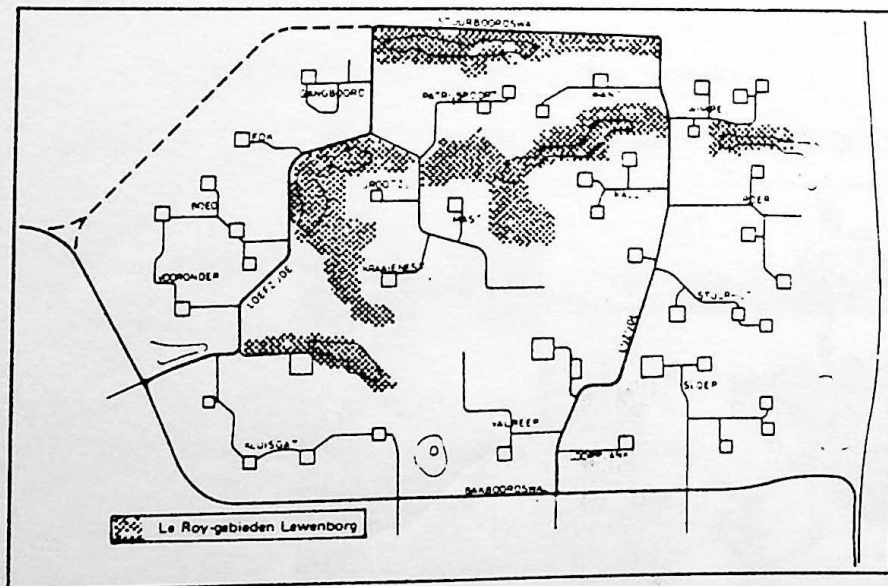
Louis le Roy werd gekontakteerd en deze verklaarde zich bereid om voor de 1,2 miljoen gulden (21 miljoen BF) die de gemeente zou moeten betalen voor een traditionele parkaanleg, samen met de bevolking, voor een periode van ten

57

minste tien jaar, het grootste deel van deze klus te klaren. Aan het eind van deze periode zou dan de basis voor een "wilde tuin" gelegd zijn, die zich daarna verder blijvend in de tijd zou moeten kunnen ontwikkelen. Als startpunt werd een bedrag van 100 000 gulden (1,8 miljoen BF) vastgesteld voor de aankoop van plantenmateriaal.

Vermits voor de gepropageerde "wilde tuin" geen onderhoud zou moeten worden gepleegd, betekende dit voor de gemeente een winst van 80 000 gulden per jaar aan onderhoudskosten (zijnde het budget voor onderhoud van plantsoenen per m² per jaar maal 6 ha). Dit geld zou worden gebruikt voor de verdere ontwikkeling van het project.

De opvolger van de toenmalige wethouder schroefde in 1983 het jaarlijkse budget terug tot 20 000 gulden (360 000 BF),





le Roy (rechts) met bewoners van Lewenburg

artikel in de Volkskrant van 14 april 1973

Een plantaardig bewind in twijfel getrokken

Louis le Roy scheidt ook in Groningen het paradijs

Op de afgegraven van de gemeente
voornamelijk in de buurt van de nieuwe
Groninger wijk, Levensburg, zijn er
steeds meer en meer kleine
stratjes, die de huizen
voorklemt. In alle voor het water en groen
voor de auto's. Maar de huizen zijn
graauw en de stad, het weg. De bus rijdt niet
vaak en het zand van de vaste drif is een
draaiende wiel door de straten. Als het
regent en het water niet weg
tevoorschijn komen. Dit is een nieuwe
wijk heeft, zegt de gemeentebestuurder.



niet meer dan een fooi, die dan ook door le Roy kategorisch werd afgewezen. Als reden voor de beleidswijziging gaf de wethouder aan dat hij het projekt "véél te duur" vond en dat hij "steeds meer problemen kreeg met mensen die buiten Lewenburg woonden, die vroegen waarom zij in hun wijk niet méér gelegenheid kregen om, op een soortgelijke manier als in Lewenburg, zelf aan de vormgeving van hun eigen milieu te kunnen meewerken". Zo'n ontwikkeling kon hij absoluut niet toestaan...

Het had nochtans mooi kunnen worden.

In het gebied moesten drie grote ontwateringsvijvers worden aangelegd (wegens het machinale karakter helemaal niet in overeenstemming met de filosofie van le Roy).

Louis le Roy trachtte er het beste van te maken door de klus op een meer natuurlijke wijze aan te pakken: de grond vrijgekomen bij het graafwerk moest verwerkt worden in de direkte omgeving.

58

Bij het planten en het zaaien bleek de medewerking van de bevolking geen enkel probleem te zijn. Veel Lewenburgers hielpen enthousiast mee.

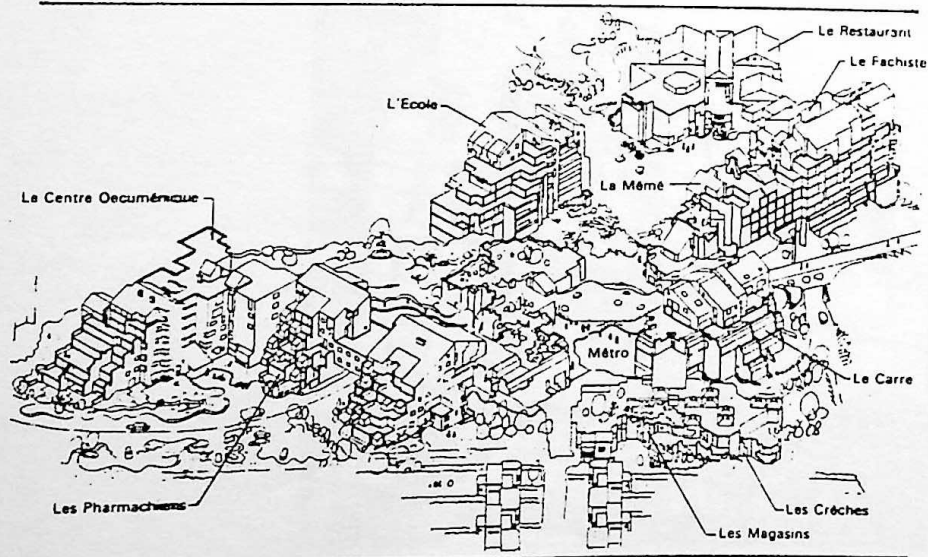
Het gemeentebestuur bleek echter minder en minder enthousiast. Zij ging meer en meer dwarsliggen. Zo was overeengekomen dat afbraakmaterialen en puin, dat tijdens de bouw van de wijk zou worden geproduceerd, niet normaal afgevoerd werd maar overal in het gebied afgeladen. "Per ongeluk" werd afval en puin echter meermaals naast het terrein gestort, of op een plek die al was omgetoverd in een goed geordend terrassenlandschap. In 1975 werden de afvaltransporten volledig gestaakt.

De buurtbewoners bleven evenwel meewerken. Met afval van natuursteen werden voetpaden aangelegd, één van de bewoners, een treinliefhebber, had zelf een spoorbaan aangelegd, en velen breidden hun kleine privétuintjes uit in het openbaar groen. Met de hulp van de bewoners ontstonden een parkeerplaats, een konijnenfokkerij, een kinderboerderij, tuinen van de "Biologische Tuiniersvereniging Groningen", een "Le Roy Ranch" met park en weidegebied, bordes, zitplekken, sierbestrating, houten trappen met beplanting, zandbakprojecten, een amfiteater, kindertuinen en groentetuinen. De gemeente stelde echter alles in het werk om de verdere uitwerking van het projekt tegen te werken. In 1983 werden de nodige maatregelen getroffen om het hele projekt af te bouwen en neemt de gemeente de verantwoordelijkheid weer over.



bronnen

- Louis le Roy, "Onze spectaculaire samenleving", art. in Plan, 4-75, p.28
- Lucien Kroll, "Louis le Roy, l'homme d'action", art. in Neuf, 67, 1977, p.74
- Lucien Kroll, "Pour un paysage urbain spontané", art. in Techniques et Architecture, nr. 319, april-mei-78, p.90
- Louis le Roy, "Creatie-re-creatie", art. in Plan, 7-78, p.25
- Eric Donckerwolke, "La Mémé: een post-modernistische tegenkultuur", proefschrift HAISLG, akademiejaar 79-80.
- "Atelier Lucien Kroll: Quartier des Facultés Médicales, Brussels, Belgium", art. in GA, special issue 70-80, p.206
- Louis le Roy, "De vergissing van Lucien Kroll", art. in Plan, 11-83, p.52



brussel

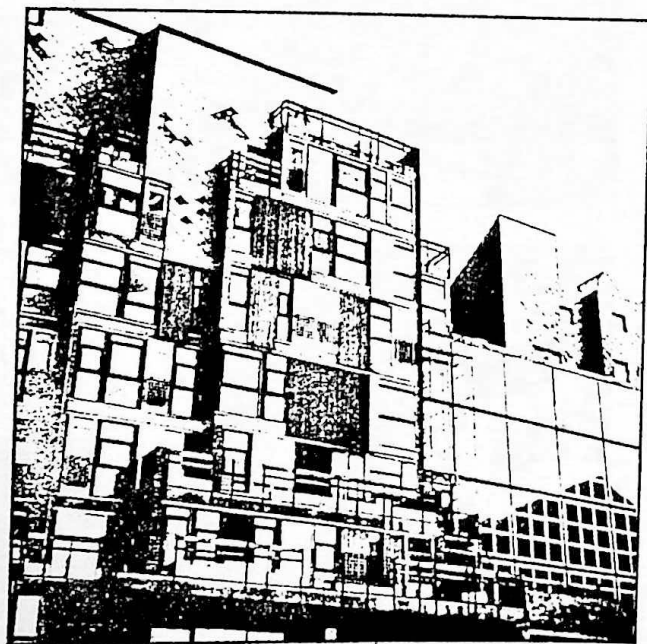
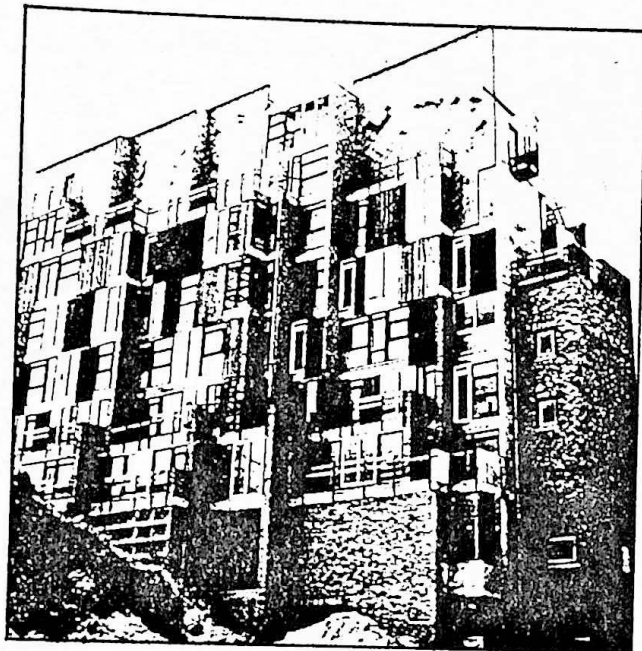
La Mémé

Rond 1968 bereidde de UCL zich voor de binnenstad van Leuven te verlaten en voor de medische fakulteit een nieuwe campus met studentenhuisvesting op te bouwen in Sint Lambertus-Woluwe, even ten zuidwesten van Brussel.

De universitaire autoriteiten kwamen te voorschijn met een negentiende-eeuwse master plan (strikte scheiding, uitbeelding van de glorie van het instituut). Dit plan werd voorgesteld aan de studenten; deze weigerden het. Zij wilden het recentraliseerde beeld van het instituut liever doorbreken, een ontwerp dat eerder hun eigen opvattingen dan deze van de autoriteiten zou weerspiegelen, in een sfeer van actieve participatie. De autoriteiten weigerden (technische redenen), maar de studenten konden hun eigen architect voorstellen: het Atelier Kroll, dat op een zeer open, dynamische manier te werk ging. Het ontwerp van Kroll was er één van flexibiliteit, schijnbare chaos. Niets stond vast behalve een eenvoudig stramien, op een organische manier ingevuld en zoveel mogelijk ruimte latend om de bewoners zelf de kans te geven hun eigen woonmilieu in te richten en herin te richten.

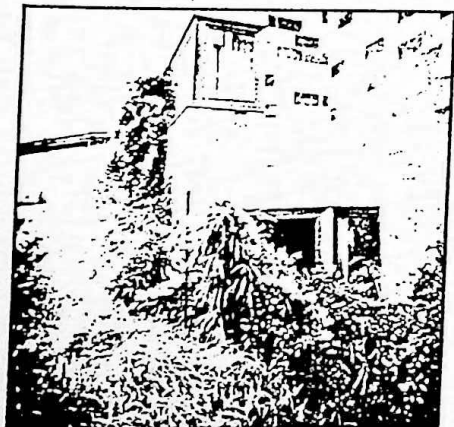
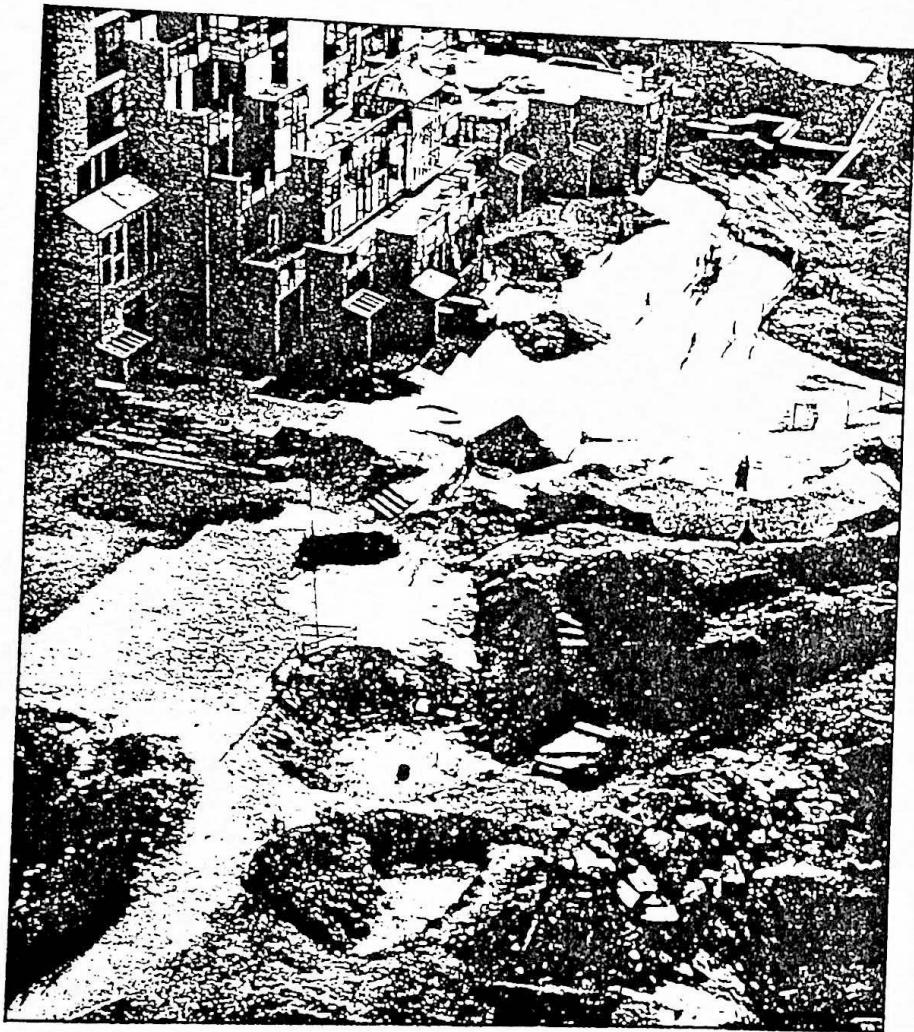
Het programma behelsde uiteindelijk studentenhuisvesting, het Maison Médicale ("la Mémé"), een restaurant, kulturele en religieuze centra, een bioskoop, theater en atelier, allerlei diensten en een metrostation.

De architectuur komt op het eerste zicht volkomen chaotisch



over. Toch toont de gevel duidelijk een driedelige horizontale indeling. Het onderste deel wordt gevormd door een uiterst eenvoudige partij met duidelijk gemarkeerde entrees en is vrijwel geheel als gemetselde structuur behandeld. Het bovenste deel ontstaat als een optelsom van een aantal bouwvormen die sterk doen denken aan gewone woonhuizen zoals deze nog wel rond Brussel te vinden zijn, deze huizen noemt men "les Granges" (de schuren). De tweedelige laag gelegen tussen beide voorgaande lagen is als zodanig eveneens duidelijk herkenbaar, zeer heterogeen samengesteld, met groepen demontabele vensters en panelen in bonte verscheidenheid, of met simpele rechtlijnige glazen overkappingen en veelvuldig gebruik van aluminium.

Op gebied van tuinaanleg was Louis le Roy de man bij uitstek om de filosofie van Kroll aan te vullen. Op een bijeenkomst kwam le Roy zijn standpunt tegenover de universitaire overheid verduidelijken. De tuinen zouden een verlengstuk van het architecturale concept van actieve participatie en variëring in de omgeving worden door penetratie van de natuur in de stedelijke omgeving. Zijn uiteenzetting van tegenkultuur, anti-burokratie, van zijn werkmethode zonder vooropgezet plan, met gebruik van afbraakmateriaal en met behulp van de creativiteit van alle gebruikers, was blijkbaar zeer duidelijk overgekomen: de universiteit weigerde zijn officiële medewerking. De universiteit gaf de voorkeur aan een op kundige, ietwat geleerde manier in de hand gehouden natuur, liefst met een vleugje archeologie, zonder botanische avonturen en verheven boven elke vulgariteit. Toch werkte Louis le Roy



zij het officieus, daadwerkelijk mee aan de aanleg van de omgeving. De universiteit op haar beurt deed haar best om de Roy's activiteiten zoveel mogelijk tegen te werken. Zo liet een funktionaris van de universiteit, om "hygiënische" redenen, alle onkruid verwijderen. Geleidelijk aan werd de omgeving getransformeerd in een milieu dat beter paste bij het image van het instituut, met behulp van perken afgeboord met bielsen en in rustica uitgevoerde bouwsels.

bronnen

Willem Koerse, "Terug, en gaan en komen naar heden", werkgroep dienst stedenbouw en planologie, afd. architectuur, fakulteit toegepaste wetenschappen RUG, 1982

besluit

Louis le Roy is een controversieel figuur, zoveel is zeker. Zijn uitgesproken theorieën doen de toehoorder of lezer makkelijk neigen tot een zwart-wit oordeel: ofwel is men helemaal tégen en noemt men hem utopisch, anarchistisch of zelfs "gevaarlijk"; ofwel gaat men alles wat hij verkondigt zonder meer toejuichen.

Het is niet mijn bedoeling hier zo'n oordeel te vellen; dat heeft naar mijn gevoel weinig zin. Ik laat het liever aan de lezer over om voor zichzelf uit te maken in hoeverre Louis le Roy's tegenkultuur iets zou kunnen bijdragen tot een leefbaarder wereld.

Wat evenwel niet wil zeggen dat ik me geen eigen mening gevormd heb. Het komt mij voor dat de meeste tegenkantingen tegen le Roy ontstaan, ofwel uit misverstanden omtrent hetgeen hij bedoelt, ofwel uit angst voor zijn "anarchie". Vanuit het standpunt van politici is die angst natuurlijk best te begrijpen; politiek is immers gebouwd op het machtsprincipe. Dat wil echter nog niet noodzakelijkerwijs zeggen dat het voorwerp van die angst ook werkelijk verwerpelijk is.

Om te besluiten met een uitspraak van de Nederlandse filosoof Willem Koerse:

"De angst voor anarchie, is in werkelijkheid de angst voor vrijheid. En de vrees die vrijheid niet aan te kunnen, verhindert ons hem te leren kennen - daar we hem alleen zullen kunnen leren kennen in de actieve verwerking".

("Terug, en gaan en komen naar heden", p.14)

literatuurlijst

Lijst van alle geraadpleegde werken

Louis G. le Roy, "Natuur uitschakelen, natuur inschakelen", uitg. Ankh-Hermes, Deventer, 1973, tweede druk

Louis G. le Roy, "Uilenspiegeltjes: Onze kreative potentie misbruikt?", uitg. Ankh-Hermes, Deventer, 1984

Bill Risebero, "Architectuur: Vijftien eeuwen bouwkunst van de westerse beschaving", bewerkt door H. Janse, uitg. Ploegsma, Amsterdam, 1981

Willem Koerse, "Terug, en gaan en komen naar heden", werkgroep dienst stedenbouw en planologie, afd.architectuur, fakulteit toegepaste wetenschappen RUG, 1982

Michel Ragon, "L'Architecte, le Prince et la Démocratie", Albin Michel, 1977

Herbert Marcuse, "De ééndimensionale mens", Paul Brand ism. werkgroep 2000, 1968, zevende druk 1971

Dr. D. Seidel, "Wilde planten zien en leren kennen", Thieme, Zutphen, 1977

"Bomen", Time Life plantenencyclopedie, Time Life International Nederland, 1973

Vereniging voor Groenvoorziening, "Naar een groenstrategie voor Vlaanderen", syllabus van het Eerste Vlaams Wetenschappelijk Kongres over Groenvoorziening, Gent, september 1974, p.52

Universitaire Instelling Antwerpen, "Natuurbehoud en landschapszorg in Vlaanderen", syllabus van het Derde Vlaams Wetenschappelijk Kongres over Groenvoorziening, Antwerpen, oktober 1980, p.49

J. Overeem, "Beeld en Tegenbeeld", art. in syllabus Stedenbouwkunde 3, HAISLG, academiejaar 84-85, p.XXX

Rob Wagemakers, "Le Roy inschakelen, Le Roy uitschakelen", proefschrift Hoger Rijksinstituut voor Tuinbouw, Vilvoorde, academiejaar 74-75

Eric Donckerwolke, "La Mémé: een post-modernistische tegenkultuur", proefschrift HAISLG, akademiejaar 79-80.

Carlos Demeyere, "Tuinkunstgeschiedenis", H.R.I.T.Melle, afd. Graduaat in de landschap- en tuinarchitectuur, tweede jaar

Louis le Roy, "Creatie-re-creatie", art. in Plan, 7-78, p.25

Louis le Roy, "De cultuur moet doorgaan. Laten we dan de tegenkultuur er gewoon tegenaan leggen", art. in Plan, 7-71, p.37

Louis le Roy, "Natuur uitschakelen-natuur inschakelen", art. in Plan, 7-73, p.38

Louis le Roy, "Semipermanent", art. in Plan, 1-77, p.17

Redaktie Plan, "Met Louis G. le Roy sleutelen aan de consumptiemaatschappij", art. in Plan, 7-73, p.33

Louis le Roy, "Energiekrisis, de reknapte schakel van de ketting", art. in Plan, 2-74, p.3

Lucien Kroll, "Pour un paysage urbain spontané", art. in Techniques et Architecture, nr. 319, april-mei-78, p.90

Louis le Roy, "Onze spectaculaire samenleving", art. in Plan, 4-75, p.28

"Atelier Lucien Kroll: Quartier des Facultes Medicales, Brussels, Belgium", art. in GA, special issue 70-80, p.206

Louis le Roy, "Frutsels en fratsels", art. in Plan, 10-81, p.40

Louis le Roy, "The First Garden City", art. in Plan, 10-83, p.

"Louis le Roy, Homo Universalis, De mens als natuurlijke maatstaf", Uitgave 4 Eksporeeks Forma Aktua (brochure bij fototentoonstelling in Groningen, 1983)

Louis le Roy, "Brieven uit Leeuwarden", art. in Plan, 11-82, p.47

Louis le Roy, "Brieven uit Bremen", art. in Plan, 1-83, p.44
2-83, p.48

- Louis le Roy, "Brieven uit Groningen", art. in Plan, 3-83, p.36
4-83, p.41
5-83, p.39
6-83, p.47
7-83, p.47
- Louis le Roy, "Angst voor het nieuwe landschap?", art. in Plan, 7-83, p.11
- Louis le Roy, "De vergissing van Lucien Kroll", art. in Plan, 11-83, p.52
- Louis le Roy, "Brieven uit Hamburg", art. in Plan, 11-83, p.55
12-83, p.30
- Ruud Brouwers, "Louis le Roy", art. in TABK, 11-70, p.252
- Lucien Kroll, "Louis le Roy, l'homme d'action", art. in Neuf, 67, 1977, p.74
- Louis le Roy, "La Nature, cet enfant incomplément épanoui par des parents peu avertis", art. in Neuf, 67, 1977, p.70
- Panda, tijdschrift van WWP-Vlaanderen, nr.5, 1982
- Maurits van Rooijen, "Shell-journaal van Nederlandse parken en plantsoenen", Shell Nederland, december 1984, p.106
- Ursula Klose, "Formen naturnaher Gartengestaltung", art. in Garten+Landschaft, 10-83, p.777
- Jürgen Milchert, "Über die Sehnsucht nach 'Wildnis' im städtischen Freiraum", art. in Garten+Landschaft, 10-83, p.771
- "Der Naturgarten - Ende der Gartenkunst oder Beginn einer neuen Gartenidee?", art. in Das Gartenamt 31, januari 1982, p.3
- "Möglichkeiten funktionsgerechterer und naturnäherer Anlage und Pflege von Grünflächen", art. in Das Gartenamt 32, januari 1983, p.11

bron

Lijst met reeds gevonden publikaties over Louis le Roy
door Beukje Mulder-van der Werf, in:
"Louis le Roy, Homo Universalis, De mens als natuurlijke maatstof", Uitgave 4
Ekspreeks Forma Aktus (brochure bij fototentoonstelling in Groningen, 1983)

bibliografie

1. Algemeen Dagblad 18-9-1971 - Hans Peerbolte / Fries wil terug naar de natuur.
2. Het alledaagse in het bijzonder - Utrecht, Stichting werkkolлекief beeldende kunstenaars, 1979.
3. Andritzky, M. en K. Spitzer / Grun in der Stadt; von oben, von selbst, für alle, von allen - Reinbek, Rowohlt, 1981
4. Avenue ?-?-1972 - Frans Oppenoorth / De tuinman en de woestijn: denken, doen en laten van Louis le Roy.
5. Basler Magazin 25-6-1977 - Die wilden Garten von L. le Roy. - Weekendbijlage p. 6
6. Blick op Lewenborg. - Rapport S.V.O - Groningen, 1978.
7. Brabants Dagblad 23-3-? - Interview met Louis le Roy
8. Drachtster Courant 22-6-1973 - Louis G. le Roy Mens moet natuur inschakelen.
9. Drentse en Asser Courant 10-6-1972 - Louis le Roy tuiniert op een wel heel opmerkelijke manier - Inclusief. Elsevier 10-7-1971 - Monocultuur verpest ons land. - Modern leven, p. 29
10. Elseviers weekblad 21-3-1981 - Wim Brummelman / 'Ik laat me door geen technocraat verwijzen naar een natuurgebied' - p. 27
11. Encyclopedie van het hedendaagse Friesland. - dl. 1 A-N / Heerenveen-cultuur
12. dl. 2 O-Z / Roy, L.G. le
13. Der Garten als Lebensraum. - Bund Naturschutz Bayern - H. Briemle, H. Semmelroch; H. Weiger, H. Kern
14. Garten und Landschaft nr. 7, julie 1978 - K. Spitzer / Naturgarten im Stadtmilieu - p. 457-462, albn
15. Garten und Landschaft nr. 7, juli 1978. K. Spitzer / Wilde Garten - p. 470-477, albn
16. Garten und Landschaft nr. 11, november 1981. - E. Schmidt / Der Naturgarten - ein neuer Weg? - p. 877-885, albn
17. Garten und Landschaft nr. 1, januari 1982 E. Schmidt / Butterblumen in der Stadt. - p. 5/6.
18. De Gezinsbode 2-8-1974 - Chaos van le Roy, of valt het allemaal wel mee?
19. Grasduinen nr. 1, januari 1980 - In Heerenveen heelt le Roy gelijk gekregen.
20. De Groene kring nr. 5, 1979 - L.G. le Roy / Tuinieren in de marge - p. 28-38.
21. De Groene Kring nr. 6/nr. 1, 1979/1980 - L.G. le Roy / Tuinieren in de marge - p. 32-45.
22. De Groene kring nr. 2, nov/dec 1981 - L.G. le Roy / Tuinieren in de marge - p. 12-15.
23. Groningen en groen. - Skriptie bijvak planologie: E van der Want, M. de Jong, R.U. Groningen.
24. Gun u de tijd 19-5-1973 - Frans Heddema/Louis G. le Roy 'Voor twee ton maak ik van elke stad een paradijs.
25. Hoogeveens Dagblad 10-6-1972 - Sjoerd Punter / 'Natuur is het allerbeste economische systeem dat we in de wereld hebben'.
26. Huisje, boompje, beestje, groen in de buitenwijken van de stad - projekverslag bijvak planologie. Karin van den Berg, Wibo Drenth, Anja Keizer - Groningen, april 1981.
27. Le Jardin/lectures et relations 19 dec. 1977. - L.G. le Roy / Paris écologie (uitg. t.g.v. expositie 'Jardin Botanique Nationale' in Brussel).
28. Kongressbericht IFPRA 1980 - Stadtgrun in der Stadterneuerung, Senator für Bau und Wohnungswesen, Berlin.
29. L.G. le Roy en Lewenborg. - Skriptie bijvak planologie: Annelies van der Blij - Groningen, februari 1981.
30. De le Roy-gebieden van Lewenborg - Buro voorlichting Stadhuis Groningen 1978
31. Leeuwarder Courant 14-3-1970 - L.G. le Roy - Agrarier in de kunst - Sneon en Snein-bijlage
32. Leeuwarder Courant 21-9-1971 - Raad zet L.G. le Roy in het zonnetje
33. Leeuwarder Courant 18-5-1972 - Boek nadert zijn voltooiing Zilveren anjer voor le Roy.
34. Leeuwarder Courant 27-5-1972 - Louis le Roy, de revolutionaire tuinman. - Sneon en Snein-bijlage.
35. Leeuwarder Courant 12-4-1973 - Le Roy krijgt ruimte op vervolg Floriade en in Groningen.
36. Leeuwarder Courant 4-6-1973 - Eerste boek van Louis le Roy voor minister
37. Leeuwarder Courant 23-12-1975 - Duitse universiteit biedt Louis le Roy professoraat aan.
38. Leeuwarder Courant 14-3-1980 - Oostenrijks lof voor ecoloog uit Oranjewoud
39. Leeuwarder Courant 5-4-1980 - Simon Mari Pruijs / Is le Roy te wild voor Friesland?
40. Lewenborg, toelichting uitgangspunten t.a.v. woning, woonvorm en woonomgeving. - Gemeente Groningen, 1974
41. Louis G. le Roy, akwarellen en foto's. - Tentoonstellingsgids 6 okt. - 6 nov. 1981, Kulturele Raad-kunst-ruimte Heerenveen.
42. Louis Guillaume le Roy, ecologist extrait de 'Clés pour les Arts'
43. NCRV-gids 19-2-1977 - Gertom de Beer/Louis G. le Roy: 'Ik doe geen zinloze arbeid'
44. NRC-Handelsblad 3-9-1977 - Louis le Roy: 'De natuur is niet kapot te krijgen. De gedachte achter de wilde tuin wordt verwaarloosd - door F.G. de Ruiter
45. Na Vijven nr. 282-283, 1975 - E.J. van de Linden-Nijdam/L.G. le Roy en zijn stenen - p. 367-368, albn
46. Die neue Zürcher Zeitung 8-8-1981, Fernausgabe nr. 180 - Ursula Reilstab / Grun in der Stadt. - Wochenende p. 33
47. Neuf (Belgisch architectenblad), bijzonder nr. 1975.
48. Nieuwsblad van het Noorden 5-10-1968 - Plantsoenexperiment in Heerenveen: lof en ontevredenheid bij bewoners: een provocerende tuin die om inspraak vraagt - wat komt er van?
49. Nieuwsblad van het Noorden 19-11-1970 - Lewenborg in 'natuurlijk' evenwicht van veel groen.
50. Nieuwsblad van het Noorden 20-7-1972 - Louis le Roy zorgt voor groen in Lewenborg.
51. Nieuwsblad van het Noorden 30-3-1973 - Lewenborg krijgt gauw 'Heerenveense tuinen'?
52. Nieuwsblad van het Noorden 7-4-1973 - Eerste wilgenpark Lewenborg de grond in
53. Nieuwsblad van het Noorden 11-5-1973 - Het kan me niet gek genoeg worden
54. Nieuwsblad van het Noorden 12-5-1973 - L. le Roy: 'Dit is een heilig moment'
55. Nieuwsblad van het Noorden 18-5-1973 - Tony van der Meulen in gesprek met: Louis le Roy, wilde tuinman
56. Nieuwsblad van het Noorden 8-9-1973 - Heerenveens zaad kwam goed op.
57. Nieuwsblad van het Noorden 11-9-1973 - Veel bloemen uit Lewenborg geropt.
58. Nieuwsblad van het Noorden 23-7-1975 - Wilde tuinen van le Roy doen het best; Groei en bloei in Lewenborg - p. 5.
59. Nieuwsblad van het Noorden 30-10-1976 - Le Roy komt wel, maar heelt Lewenborg nog even geduld?
60. Nieuwsblad van het Noorden 14-5-1977 - Gemeente wil rapport over rel le Roy.
61. Nieuwsblad van het Noorden 24-9-1977 - Biologische proefvolkstuinten.
62. Nieuwsblad van het Noorden 20-5-1978 - Aanleg le Roy-tuin Lewenborg gaat voort
63. Nieuwsblad van het Noorden 14-9-1978 - Lewenborg heelt het soms nog moeilijk met le Roy-gebieden.
64. Nieuwsblad van het Noorden 12-10-1978 - Wim Jassies / In Lewenborg ben ik heel sociaal bezig: 'Ik wil de creativiteit van de medemens overal als een douche overheen hebben', zegt Louis le Roy, als hij praat over zijn tuinexperimenten.
65. Nieuwsblad van het Noorden 11-11-1978 - Plannen voor ponystal, heuvel, amfitheater.
66. Nieuwsblad van het Noorden 1-9-1979 - Stadse lens op Lewenborg.
67. Onkruid nr. 5, 1978 - Wat is er geworden van het plantsoen van Louis le Roy.
68. Ontwikkelingen in stedelijk groen. - Skriptie bijvak planologie H. Reitsma - R.U. Groningen.
69. Parken, tuinen en landschappen van Nederland, (samenstellers: D. Schaap en Teun van den Berg). - p. 209-210 Van stadswal tot le Roy.
70. Het Parool 5-4-1973 - Bert Bommels / Le Roy krijgt ruimte.
71. Plan nr. 7, 1973 - L.G. le Roy / Sleutelen aan de consumptie maatschappij.

72. Plan nr. 2, 1974 - L.G. le Roy / Energiekrisis, de geknapte schakel van de ketting
73. Plan nr. 7, 1977 - L.G. le Roy / Semi-permanent.
74. Plan nr. 7, 1978 - L.G. le Roy / Creatie-Re-Creatie
75. Plan nr. 1, 1979 1/m heden, elke maand - L.G. le Roy / Brieven uit Cergy-Pontoise
76. Pruijs, S.M. e.a. / Terug naar het natuurlijke. - Grafisch Nederland, 1975, p. 52
77. Roy, L.G. le / Natuur uitschakelen - natuur inschakelen. - Deventer, Ankh-Hermes, 1973
78. Ruoff, Eva / Gartenführer der Schweiz. - Verlag NZZ
79. Schöner wohnen 8-8-1981 - Hier darf alles wachsen, wie es will. - p. 155
80. Schrittenreihe Siedlungsverband Ruhrkohlenbezirk (SVR) nr. 61 Ökologie und Planung in städtischen Siedlungsraum - L.G. le Roy / Ökologische gärten, p. 11-114 - Essen, 1978.
81. Steenwijker Courant 28-9-1973 - Roelof Tienkamp en Bert Klinge / Louis le Roy Monocultuur; zelfvernietiging.
82. Stern 23-4-1981 - Laszt es wachsen. Ein Holländer lässt Grünanlagen verwildern, um der Eintönigkeit moderner Städte zu trotzen p. 40-55
83. Studio (KRO-gids) nr. 4, 23 januari 1982. - Jan de Werd / De wilde tuinen van le Roy
84. Tages Anzeiger nr. 42, 18 oktober 1980. Otti Gmur / Vive le Roy; Unkrautsysteme sind lebensfähiger. - p. 6-13, afbn
85. Technique et architecture nr. 319 Ville et nature, april/mei, 1978, p. 90-95, afbn
86. Televisier nr. 4, 23 januari 1982. - Denise Brouwer / Louis le Roy 'Ook de mens is natuur'. - p. 68/69, afbn
87. Trouw 21-3-1981 - Wim Brummelman / Vrijplaatsen 'ik laat me door geen technocraat verwijzen naar een natuurgebied'
88. Trouw 8-8-1981 - Jan Sloothaak / Le Roy's tuinen meer dan 'wild'. - p. 21.
89. Het tweede gebruik. Grafisch Nederland, 1974. - p. 106.
90. De Tijd 19-12-1980 - Matt Dings / Louis le Roy revisited. Toen zeiden ze: Le Roy breekt zijn nek, nu vertellen ze hoe eenvoudig het is.
91. De Tijd kerstnummer 1980 - L.G. le Roy / De tuinman is niet dood.
92. Unkraut und Kultur. - Video-opname ZDF, 1 juni 1980, i h k v de rubriek Wissenschaft und Forschung - Die Wilden Gärten des Louis le Roy.
93. Urbanisme nr. 168-169, 1978 - L.G. le Roy / Le jardin écologique. - p. 64-69.
94. Utrechts Stadsblad 18-8-1971 - Iedere stad, ieder dorp heeft zijn gepolijste groenstroken.
95. Vara-gids nr. 4, 23 januari 1982. - Marinus Schroevens / Louis le Roy: 'Hoe leg ik de natuur het minst in de weg'. p. 50-51
96. VMF-krant 7-7-7 - Ben Nollus / Doe nou 'es twee jaar niets aan je tuintje en kijk wat er gebeurt! Louis le Roy de profet uit Heerenveen.
97. De Volkskrant 14-4-1973 - Martin Ruyter / Een plant-aardig bewind in twijfel getrokken. Louis le Roy schept ook in Groningen het paradijs. - p. 27.
98. De Volkskrant 14-4-1973 - Louis le Roy, wilde tuinman
99. Vrij NeJerland nr. 28, 1981 - Groen is gras - Kleurkatern, p. 13/14
100. Werkgroep mikromilieu-afdeling bouwkunde TH Delft, G. de Boer, H. Fernhout, J. Klinkhamer e.a. - Skriptie-begeleiders prof. H. Oudejans en N.A. de Boer.
101. De Architect (1973) nr. 10, oktober, blz. 716-719 en nr. 11, november, blz. 844-848, afbn., krt., lit. D. de Jonge / Natuur inschakelen
102. Baksteen, mei 1972 - A.J. Kolk / Landschaps-architect Louis G. le Roy 'Kleinschalige tegen-cultuur' als verweer tegen 'technocratische monoculturen'.
103. Brabants Dagblad, 23-3-7 - Interview met Louis le Roy.
104. Elseviers Weekblad, 30-6-1973 - 'Schoffelen en snoeien is fout' Louis G. le Roy pleit voor natuur in te duur boek.
105. Garten und Landschaft, april 1982, blz. 242/243
Diskussion - Le Roy's erste Antworten
106. Gartenpraxis 4, (1981) K. Spitzer / Die Rückkehr der Natur.
107. Gemeentewerken 1 (1972) nr. 12, december, blz. 283/287, afbn B. Hartsira / Heeft Heerenveen met Louis le Roy goed gekokt?
108. Leeuwarder Courant, 11-8-1975 - Aantal excursies naar experimenteel plantsoen in Heerenveen neemt af. Le Roy-tuin is aan het 'verruigen'
109. Luzerner Neuste Nachrichten, nr. 19/106 - Sondernummer Garten 11, 17 Mai 1981, blz. 10 1/m 17. Der holländische Garten - Gestalter Louis G. le Roy, O. Gmur / Die Stadt als Chance, oder wilde Garten fördern Lebensfreude und Phantasie
110. Natuur en Landschap, jrg. 27 (1973) nr. 6 - G. Londo / Naar meer natuur in tuinen en parken
111. Neue Ruhr Zeitung, 33/1979 - H. Stachelhaus/K. Garthe / 'Ich bin nur ein Unkrautmensch!' Garten des Louis G. le Roy.
112. Nieuwsblad van het Noorden, 17-12-1966 - Louis le Roy Slordigheid tegen steriel pepermunjesgedoe. Een ruige tuin vol beelden voor de Heerenveense blokken-doodsbewoners
113. Nieuwsblad van het Noorden, 12-2-1971 - Wim Jassies / Louis le Roy wil in de stad een nieuw soort totaal-beeld van wonen, werken, leven, planten en dieren. Nederland gaat angstwekkend steriel worden.
114. Nieuwsblad van het Noorden, 5-1-1972 - Heerenveense tuin steeds meer in trek
115. NRC-Handelsblad, 6-6-1973 - F.G. de Ruiter / Wilde tuinen van le Roy op papier.
116. NRC-Handelsblad, 3-9-1977 - F.G. de Ruiter / Louis le Roy: 'De natuur is niet kapot te krijgen'. De gedachte achter de wilde tuin wordt verwaarloosd
117. Ontmoetingen: L.G. le Roy ekotek - Video-opname van AVRO-serie Ontmoetingen.
118. Open boek 73, jubileum- en openingsuitgave van de R.H.S.T.L./R.M.T.S. te Boskoop, informatie over de problematiek van de groenwereld (Z. pl.) 1973, 30 cm. Blz. 54/55. 'Tuinen in ruimer verband gezien of de schoenen van le Roy'.
119. Ouders van nu, februari 1981, blz. 4/5 - In Groningen spelen tussen het onkruid.
120. Plan, nr. 7, juli 1971 - De cultuur moet doorgaan. Laten we de tegencultuur er gewoon tegenaan leggen.
121. Plan, jrg. 4, 1973, nr. 7, blz. 55/68 - Zes artikelen gewijd aan de activiteiten van Louis G. le Roy en aan zijn boek 'Natuur uitschakelen - natuur inschakelen' (juni 1973)
122. Plan, jrg. 6, 1975, nr. 4, april, blz. 29/61, afbn L.G. le Roy / Onze spectaculaire samenleving
123. Plan, nr. 10, 1981, blz. 40/47 - Louis G. le Roy / Frutsels en fratsels
124. Recreatie, 3/1973 - R. Bijlsma/R. Schoonman/A. Spies - Experimenteel groen in de woonomgeving
125. Spiegel, 3/1978, blz. 140/143 - Grenzen des Wilden.
126. Stadt, 6/1982, blz. 44/47 - Monatsheft für Wohnungs- und Stadtbau Ökologisches Gartern
127. Trouw, 5-6-1971 - Dick Ringlever / Leraar in Oranjewoud wil de natuur weer in de stad brengen. Laat maar groeien.
128. Trouw, 24-6-1972 - Zilveren anjers voor drie voortreffelijke Nederlanders
129. Trouw/kwartel 24-12-1973 - Henk van Halm / Uitgangspunt ligt dieper dan 'de natuur zijn gang laten gaan'. Louis le Roy haalt 'wilde tuin' uit de exclusieve sfeer
130. Tijdschrift voor Architectuur en Beeldende Kunsten jrg. 39, 1972, nr. 7, april, blz. 155/178, afbn. De stellingen van Louis le Roy. Gehele nummer gewijd aan het openbaar debat over 'De stellingen van Louis le Roy', georganiseerd door Vara-tv en TABK op 30-3-1972
131. Werk + Zeit, 4/1978 - L. le Roy / Brennessel und rasen
132. Werkbund Material, 2/1980 - H. Huber / Die wildgärten von Louis G. le Roy.
133. Wonen, juli/augustus 1970 - Mieke de Haas / Goed van natuur.

Wetteren, 6 september 1985

Geachte heer Le Roy,

Mijnlieu herinnert u zich mijn bezoek van november vorig jaar nog, toen ik samen met mijn vrienden naar het 'Hoge Noorden' troef om de het welk van de 'wilde timmeren' eens met eigen ogen te aanschouwen. U vertelde u toen dat ik van plan was om mijn profschift aan U en uw werk te wijden. Zoals beloofd stuur ik U nu dit profschift toe.

Eigenlijk had het in februari al moeten klaar zijn, maar we hadden rond die tijd nog zoveel ander werk te doen en ik vond dat ik nog niet genoeg documentatie verzameld had, dat ik het beter achtte de zaak uit te stellen tot de 'tweede zitting', in september dus. De andere nummers van Plan br. waren hier nog niet te vinden, die ben ik in het TH van Leest gaan opzoeken. Helaas vond ik niet meer de tijd om U een kopij toe te sturen vóór de datum van indienen. Ik ben er nu volledig van bewust dat er hier en daar een miljoen aan foutje tussent (bv. wat betreft de identificatie van plantsoorten; op zwart-wit foto's, bovendien in de lijst genomen, is dat niet zo'n gewone foutje), maar ik hoop dat er geen al te grote fouten bij zijn. Uiteraard heb ik niet naar volledigheid getreefd (dat is natuurlijk onmogelijk); wel heb ik getracht alles zo juist en objectief mogelijk naar te belichten. Hoewel tussen de regels door mijn eigen mening telkens wel naar voor komt (altijd ook overtuigend is).

Ik zou het erg op prijs stellen als u het profschift zou willen lezen, en me later weten wat u ervan vindt. In alle geval kom ik u zeker nog komen overlandigen, maar dat kan ik niet. In alle geval kom ik u zeker nog eens opzoeken, zo gauw ik de kans krijg. Nogmaals dank voor uw ontvangst van mijn profschift, en de uitnodiging. Wat mij betreft werkt nu antillanisme aantekelste!

Tot zóem,

Anton
Trost

Anton Trost
Marnestraat 24
B 9200 Wetteren
België