

natuur inschakelen 2

het groen aan de buitenkant van de steden

De inleiding tot het eerste artikel van dr. D. de Jonge over de ideeën van Le Roy aangaande een nieuwe manier van tuinieren bevatte een storende fout. Ten onrechte spraken wij van Crince Le Roy, hoogleraar bestuurskunde aan de Rijksuniversiteit te Utrecht. De bedoelde ideeën horen echter toe aan Louis G. Le Roy, de veelzijdige tekenleraar uit Oranjewoud.

Andermaal komen nu de ideeën van Louis G. Le Roy ter sprake, nu over het groen aan de buitenkant van de steden.

De meeste stedenbouwkundigen in ons land zijn het er wel over eens, dat de oudere wijken van onze steden in het algemeen over minder groene ruimten beschikken dan volgens hedendaagse normen gewenst is. Zo voorziet het uit de jaren dertig daterende Algemeen Uitbreidingsplan van Amsterdam al in de aanleg van grotere groengebieden in de nieuw te bouwen buitenwijken en in het toekomstige stedelijke randgebied. De Sloterplas en het Amsterdamse Bos vormen een voorbeeld van elke categorie.

We hebben hier te maken met een uitwerking van het principe, dat een tekort aan groen in de stad zelf zo goed mogelijk gecompenseerd dient te worden door voorzieningen aan de periferie.

De auteurs van de tweede nota over de ruimtelijke ordening gaan nog aanzienlijk verder in deze richting, waarbij zij verwijzen naar de door de Rijks Planologische Dienst (destijds geheten: Rijksdienst voor het Nationale Plan) gemaakte 'Structuurschets voor de ruimtelijke ordening van de openluchtrecreatie in Nederland'. In deze structuurschets worden de volgende doelstellingen voor het ter zake te voeren ruimtelijke beleid genoemd:

- a. bevordering van een zo groot mogelijke diversiteit van recreatieve mogelijkheden;
- b. een zo doelmatig mogelijk gebruik van de bestaande recreatieruimten;
- c. het ontwikkelen van goed gesitueerde en ingerichte nieuwe recreatieruimten en recreatieve accommodatie van verschillende aard.

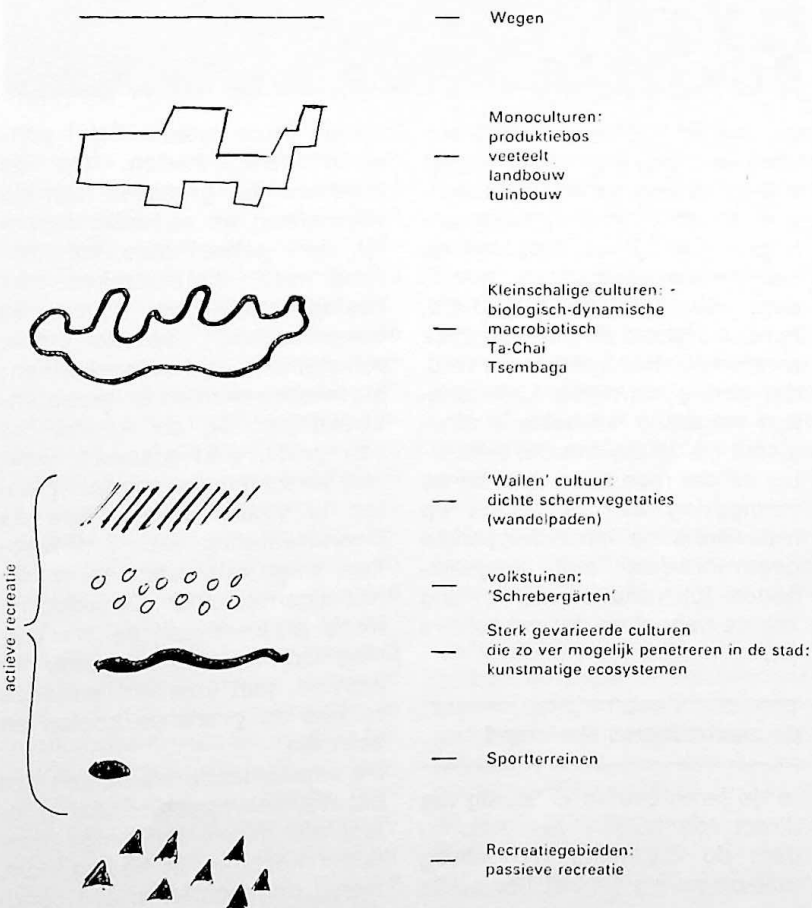
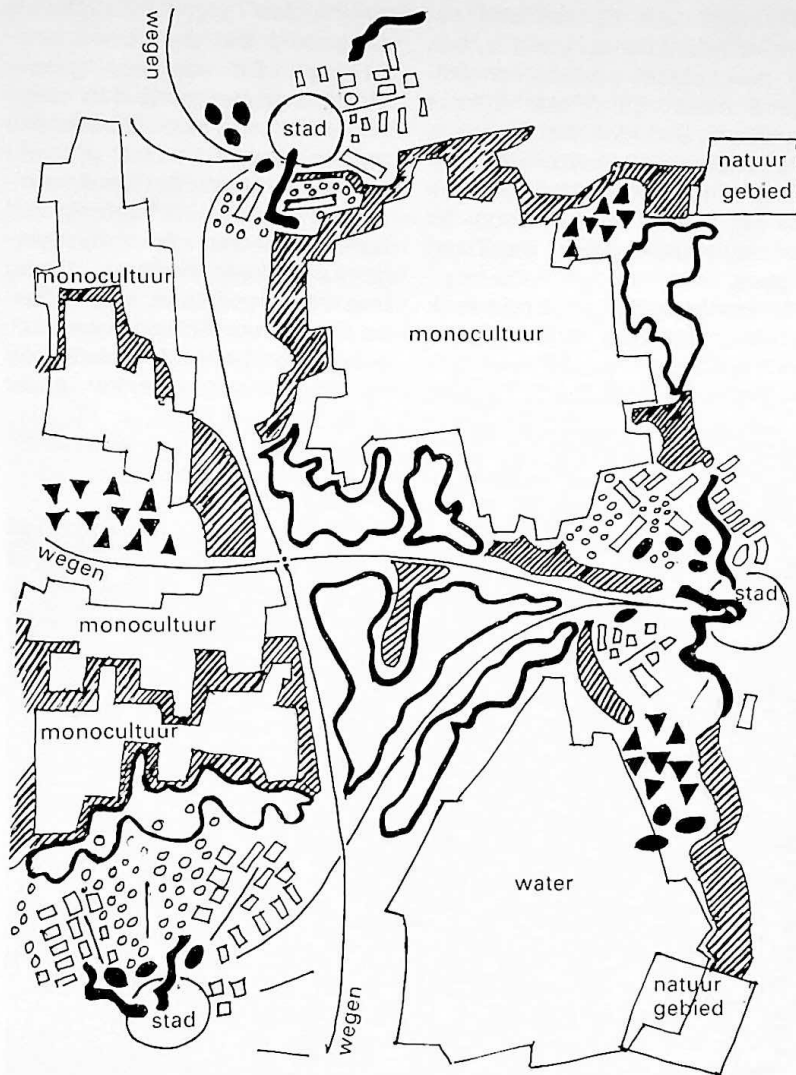
Het kardinale punt in de ruimtelijke problematiek van de openluchtrecreatie ligt bij deze zienswijze in de voorzieningen voor de

dagrecreatie, in het bijzonder in de gebieden op korte afstand van de steden. Niet alleen moeten de bestaande 'recreatiestrekken' – zoals de Hollandse duinkust en de Utrechtse heuvelrug – voor de dagrecreatie ontwikkeld worden, maar er moet ook een aantal 'elementen van formaat' worden aangelegd. Zulke elementen zijn voor de naaste toekomst geprojecteerd bij Amsterdam, Den Haag, Rotterdam, Utrecht, Groningen en Leeuwarden. Bovendien kunnen enkele landschappelijk aantrekkelijke agrarische gebieden in de nabijheid van de grote steden (zoals Waterland en de Alblasserwaard) door betere landschappelijke verzorging en incidentele voorzieningen mede dienstbaar worden gemaakt aan de dagrecreatie.

De 'elementen van formaat' zullen voor een deel aangelegd worden in de 'bufferzones' tussen de steden, d.w.z. de gebieden die men per se open wil houden om aaneengroeien van de agglomeraties tegen te gaan. Voorbeelden zijn het recreatiegebied Spaarnwoude tussen Amsterdam en Haarlem en Midden-Delfland tussen Delft en de steden langs de Nieuwe Waterweg. Naar aanleiding van de wijze waarop deze elementen van formaat op de kaart zijn aangegeven, is men ze wel 'groene sterren' gaan noemen.

recreatie en milieu

Bij het denken over de inrichting van de 'groene sterren' heeft het ca. 900 ha grote Amsterdamse Bos nogal een rol van betekenis gespeeld. Dit bospark is immers een gebied dat voor Amsterdam de genoemde compenserende functie moet vervullen. Als zodanig mag het zeker



een succes worden genoemd. Op een gemiddeld drukke dag trekt het Bos ca. 60.000 bezoekers (1) waaruit men mag afleiden dat het in een behoefte voorziet.

Sinds de jaren dertig, toen het plan voor het Amsterdamse Bos werd gemaakt, hebben er wel verschillende ontwikkelingen plaatsgevonden die een stimulans kunnen vormen voor een nieuwe bezinning op de functies en de structuur van de 'groene sterren'. Zo is het bekend dat de ontwerpers van het Amsterdamse Bos ernaar hebben gestreefd, de open ruimten en de bosmassa's op een min of meer intuïtieve manier 'tegen elkaar af te wegen' teneinde tot een esthetisch gunstig resultaat te komen. Onderzoek naar het gedrag van de bezoekers (2) heeft echter aangetoond, dat het vooral de terreinranden zijn die het grootste belang hebben voor het recreatieve gebruik. Indien men een gebied wil scheppen met een relatief hoge recreatieve opnemingscapaciteit, dan zal men vooral dienen te streven naar een opvoering van de randlengten (bosranden, waterranden, hellingen) in relatie tot de terreinoppervlakten. In verband met de wenselijke ruimtewerking is het daarbij wel gewenst een minimale breedte van de open ruimten (bijv. 50 à 100 m) in acht te nemen. Bij ruimten van veel groter formaat blijkt steeds, dat het middengedeelte bijna altijd relatief leeg blijft, terwijl ook uitgestrekte en dichte bospartijen weinig bezoek trekken. Uitgaande van dit inzicht moet men wel tot de conclusie komen, dat bij een andere wijze van aanleg het Amsterdamse Bos een veel grotere opnamecapaciteit had kunnen hebben voor de massale dagrecreatie, waarbij dan evengoed ruimte was geweest voor enige forse bospercelen als wijkplaats voor vogels en wild.

Een wenselijkheid die vooral in de allerlaatste jaren sterk naar voren komt is de beperking van het energiegebruik. Wil men hiermee rekening houden, dan zal men dienen te streven naar een zekere eenvoud in de aanleg. Dit kan betekenen: geen enorme grondverplaatsingen; geen kostbare kunstmatige drainage (die wel in het Amsterdamse Bos aangebracht is); geen net van geasfalteerde pa-

den maar een zo eenvoudig mogelijke verharding; geen betonnen beschoeiingen van waterpartijen maar een geleidelijke overgang tussen land en water, waar zich een brede zone van oeverplanten kan ontwikkelen. Ook het zoeken naar eenvoudige en goedkope beheersmethoden past hierbij.

Een ander idee dat in de laatste jaren steeds sterker naar voren komt, is dat van de gebruikersinvloed op het woon- en recreatiemilieu. Het ontwerp voor het Amsterdamse Bos is gemaakt aan de hand van een rapport van een commissie van deskundigen, waarin bepaalde aanbevelingen werden gegeven. Een andere commissie van deskundigen heeft een studiereis naar enige buitenlandse bosparken gemaakt om nog wat ideeën op te doen. Vervolgens hebben functionarissen van de afdeling stadsontwikkeling Amsterdam het plan gemaakt.

Blijkbaar is bij de deskundigen niet het denkbeeld opgekomen, om eens op een mooie zondag in de zomer te gaan kijken hoe de Amsterdammers zich recreëren, bv. aan de Zuidelijke Wandelweg, de Amstel of de boorden van het Kinselmeer. En het betrekken van geïnteresseerde groeperingen uit de burgerij (anders dan enige topdeskundigen) was er in die tijd nog helemaal niet bij!

Gezien de inzichten van de laatste tijd verdienen de voorstellen van het Amsterdamse biologen-dispuut CONGO over Spaarnwoude de aandacht. CONGO heeft in een nota laten zien dat het mogelijk is om zeer goedkoop, met eenvoudige middelen en met behoud van de natuurlijke omstandigheden dit gebied geschikt te maken voor de massarecreatie. Men zou dan slechts aan de randen beperkte bossen behoeven te laten groeien, bestaande uit elzen, wilgen en andere bomen die er van nature thuishoren. Daarnaast zou men weer hooilanden moeten laten ontstaan en gebieden met riet en lage bosjes dienen te behouden (3).

Tenslotte verdienen nog nieuwe inzichten aangaande psychologische behoeften met betrekking tot de ruimten waarin wij leven de aandacht. De functionarissen op het gebied van de ruimtelijke vormgeving gingen er bewust of

onbewust van uit, dat een gebied dat functioneel goed is, ook in perceptueel opzicht bevredigend moet zijn ('Form follows function', Sullivan). Aangezien in de produktie een zekere schaalvergroting optreedt, zou dat ook op het gebied van het woon- en recreatiemilieu voor de hand liggen.

Wetenschappelijk onderzoek heeft echter meer en meer aanwijzingen gegeven, dat deze opvattingen onjuist zijn. De functio-

voetbalclub' van Louis Davids aangeduid als 'de nieuwe wandelweg'). Dit was een groenstrook van niet meer dan enige tientallen tot enkele honderden meters breed, die zich uitstrekte van de Amstel tot de Amstelveenseweg. De Wandelweg zelf bestond uit een niet voor doorgaand verkeer dienende rijweg met een wandelpad, een ruitpad en een fietspad ernaast. Langs het fietspad stonden op gezette afstanden banken en er



nalistische architectuur en stedebouw bijvoorbeeld, zijn in het algemeen niet zonder meer aangenaam voor de menselijke zintuigen; een groot deel van de betreffende produkten wordt door velen als eentonig, hard, koud, afstotend en onpersoonlijk ervaren (4). Het inzicht wint veld, dat een gevarieerde kleinschalige omgeving het beste is afgestemd op de psychische behoeften en dat men goed doet bij de vormgeving aan te sluiten op historische en landschappelijke gegevens, met mogelijkheden tot variatie naar gelang van de behoeften der gebruikers (5).

de amsterdamse stadsrand

In de jaren twintig en dertig lag direct ten zuiden van Amsterdam de Zuidelijke Wandelweg met omgeving (in het liedje 'De

waren twee eenvoudige consumptiegelegenheden. Op de terreinen die grensden aan de Wandelweg en er landschappelijk één geheel mee vormden vond men: groenstroken met bosjes, grasvelden, vijvers en wandelpaden; sportterreinen; volkstuinten; schoolwerktuinten; bloemenkwekerijen en groentekwekerijen. Bij de Amstel lag een groot, wild grasveld, waar veel verschillende soorten planten te vinden waren. Aan de Boerenwetering waren rietstroken, waar karekieten en waterhoentjes nestelden. Op verschillende plaatsen aan de Wandelweg had men uitzichten over het weiland, met kieviten, vissende reigers en grazende koeien en schapen.

De verschillende elementen van het Wandelweggebied, dat in totaal niet meer dan enige tientallen hectaren in beslag nam, waren opgenomen in een conti-

nue beplanting. Deze bestond vooral uit boomsoorten die in het polderland thuishoren: wilgen, populieren en elzen. Al met al had deze groenstrook van beperkte omvang een relatief grote recreatieve opnamecapaciteit. In verband met de grote verscheidenheid der bestemmingen bood de Wandelweg 'elck wat wils': je kon er vogels kijken of botaniseren, maar ook naar een voetbal- of hockeywedstrijd kijken.

Bij de uitbreidingsplannen van Amsterdam heeft men er niet naar gestreefd dit unieke gebied te behouden; het heeft plaats moeten maken voor andere bestemmingen.

Al met al was de Zuidelijke Wandelweg met omgeving een uitstekend voorbeeld van een kleinschalige gevarieerde groenstrook aan de stadsrand, die goed bij het polderlandschap aansloot: een bewijs van de mogelijkheid en het nut van dit soort recreatieoorden.

louis le roy over groenzones rond de steden

In zijn boek over 'Natuur uitschakelen - natuur inschakelen' heeft Le Roy zich niet beperkt tot het ontwikkelen van denkbare beelden over de inrichting van privé-tuinen; hij wijdt ook beschouwingen aan de bufferzones rond de steden. Hij gaat ervan uit dat juist in een overbevolkt land de grootste behoefte bestaat aan een rijk geschakeerde samenstelling van het gehele territorium, opdat aan zoveel mogelijke wensen van de bevolking uit kan worden tegemoet gekomen. De uitsluitend op efficiënte produktie gerichte veeteelt, landbouw en tuinbouw ziet hij als grootschalige monoculturen, die voor de stadsbewoner weinig mogelijkheden tot aantrekkelijke beleving bieden. Daarom wil hij aan de zelfkant van de stad, het grensgebied tussen stad en landschap, een veel ruimere functie geven dan thans het geval is, en er een uitgebreid kleinschalig systeem creëren, dat als een buffer tussen de monoculturen van de stad en het eenzijdig-rationele produktielandschap komt te liggen. Terwijl de stedeling met de grootschalige agrarische monocultuur geen contact krijgt, zou in deze

buffergebieden zijn contact met het landschap en de natuur hersteld kunnen worden.

In principe zou volgens Le Roy de bufferzone rond de steden dan moeten worden opgebouwd uit vier elementen:

1) Sterk gevarieerde 'wallen', gebieden met een zeer geschakeerde botanische samenstelling, die de arealen waar de monoculturen gevestigd zijn geheel omsluiten.

2) Kleinschalige landbouwculturen. Dit zouden eenheden moeten zijn van beperkte omvang, maar groter dan de gangbare volkstuinten. De produkten die op deze kleine bedrijfjes zouden worden gekweekt, zou men kunnen verkopen aan de mensen die in de bufferzones wonen. Dit geeft minder verlies door transport.

Het verkeer in deze gebieden zou plaats kunnen vinden door kleinere wegen, met een menselijke schaal, die alle tenslotte uitkomen op de grote verkeersaders.

In de betreffende gebieden zouden nieuwe cultuurmethoden (zoals de biologisch-dynamische en macrobiotische land- en tuinbouw) toegepast kunnen worden. Er zou wellicht een roulersysteem mogelijk zijn, waarbij geregenereerde gronden periodiek voor monoculturen worden vrijgegeven. De grens tussen grootschalige en kleinschalige gebieden zou dus variabel kunnen worden. In groter verband betekent dit een methode van wisselbouw, die vroeger bij twee- en drieslagstelsels werd toegepast.

In de kleine landbouwbedrijfjes zouden mensen een plaats kunnen vinden die in de monoculturen overbodig zijn geworden, zij die gesteld zijn op een leven op het land en zij die in de stad geen passende of volledige werkkring kunnen vinden. De bufferzones zouden dus een soort aanvullende werkgelegenheid ten opzichte van de stedelijke arbeidsmarkt kunnen leveren.

Deze bedrijfjes en de zich daartussen bevindende 'wallencomplexen' zouden een ideaal overgangsgebied kunnen vormen tussen aan de ene kant de monocultuur en aan de andere kant de volkstuintencomplexen.

3) Volkstuintencomplexen als overgang tussen de kleine landbouw-

bedrijfjes en de tuincultuur van de stedeling. Door hun verwante doelstellingen zouden de volkstuinten en de kleinschalige landbouwculturen met elkaar harmoniëren.

4) Kleinschalige woonwijken, met grotere woningen dan de bekende tuinhuisjes op de volkstuintencomplexen. Hierbij zou een architectuur kunnen ontstaan met een menselijke schaal, waarbij de bewoners weer opnieuw, zoals in alle culturen die aan onze technocratische maatschappijvorm vooraf zijn gegaan, zelf metterdaad bij de vormgeving worden betrokken. De afmetingen van de elementen binnen deze wooncultuur zouden zodanig kunnen zijn dat een goede overgang mogelijk wordt gemaakt tussen de grootschaligheid van de stad en die van de agrarische monocultuur.

Van de bufferzones uit die de steden moeten omgeven, kunnen bepaalde vegetatierichels worden doorgetrokken tot de natuurreservaten. Binnen deze stroken zouden alleen voetgangerspaden moeten worden aangelegd, zodat men niet met rustversturende technische vermiddelen bij de natuurgebieden kan komen.

Flora en fauna zouden langs deze verbindingskanalen de mogelijkheid hebben door te dringen tot bij de volkstuinten en mogelijk zelfs, via kunstmatige ecosystementuinen, tot in de stad.

utopische ideeën?

Misschien zullen velen de ideeën van Le Roy over de inrichting van de stedelijke bufferzones utopisch vinden (in de zin van: niet praktisch uitvoerbaar), aangezien zij zo sterk afwijken van hetgeen thans gebruikelijk is, bijvoorbeeld bij het 'werk met werk maken', zodat recreatiemeertjes e.d. ontstaan als een soort nevenprodukt van grote technische werken, in het bijzonder voor zandwinning. Over het algemeen leidt dit tot grootschalige landschapsstructuren, die qua vormgeving in ieder geval geheel en al door specialisten worden bepaald.

Ik geloof toch dat we de potentiële invloed van Le Roy's denkbare beelden niet moeten onderschatten. Zijn voorstellen passen nl. in een nieuwe visie over de re-

laties tussen mensen en hun gebouwde omgeving, waaraan door tal van geïnteresseerden op verschillende gebieden gewerkt wordt. Kleinschaligheid en grotere gebruikersinvloed vormen daarbij belangrijke doelstellingen. Op een door het Bouwcentrum te Rotterdam belegde bijeenkomst werd wat betreft het woonmilieu de wenselijkheid van kleinschaligheid en ingebouwde mogelijkheden tot verandering naar gelang van de behoeften der bewoners door geen van de vele aanwezige deskundigen op het gebied van bouwen en wonen serieus bestreden (6). Le Roy staat dus met zijn denkbeelden beslist niet alleen, hij maakt deel uit van een duidelijke cultuurstroming van onze tijd, al is hij wel één van de meest oorspronkelijke exponenten ervan.

Bovendien is hij zelf ingeschakeld bij de inrichting van open ruimten in een aantal plaatsen (7) waarbij men in de toekomst verder zal kunnen ervaren welke praktische resultaten zijn benaderingswijze heeft opgeleverd.

besluit

Naar mijn mening zijn de voorstellen van Le Roy over de inrichting van stedelijke bufferzones bijzonder interessant, enerzijds vanwege hun originaliteit, anderzijds omdat zij aansluiten bij een in ontwikkeling zijnde filosofie aangaande de relaties tussen mensen en de ruimten waarin zij leven. In bepaalde opzichten sluiten zijn opvattingen ook aan bij uitkomsten van gedragswetenschappelijk onderzoek, in het bijzonder wat betreft de behoefte aan ruimtelijke variatie (waarbij de speciale betekenis van randzones naar voren komt), flexibiliteit en kleinschaligheid.

Dit houdt niet in dat alles wat Le Roy poneert zonder meer als uiteindelijk waarheid kan worden aanvaard; zelf zal hij dit trouwens ook niet bedoelen. Maar het zou goed zijn, als er een discussie over deze zaken ontstond, en als bij de inrichting en het beheer van stedelijke bufferzones getracht werd een aan-

tal van zijn suggesties op te volgen en zorgvuldig na te gaan tot welke resultaten dit zou leiden, zowel voor de mens als voor de flora, de fauna en het landschap in de betreffende gebieden.

Ik meen daarom de kritische overdenking van de ideeën van Le Roy over tuinaanleg en inrichting van groenzones, alsmede het doen van experimenten met de toepassing ervan, aan alle architecten en stedenbouwkundigen te moeten aanbevelen.

Dr. D. de Jong

NOTEN

- 1) G. J. Klerks en W. H. Brunsveld, Verzamelde onderzoek over het Amsterdamse Bos, stadsontwikkeling Amsterdam 1969
- 2) Zie mijn studie over 'Het gebruik van recreatieruimte in het Amsterdamse Bos', opgenomen in Klerks en Brunsveld, o.c.
- 3) Roel van Duyn, Panisch dagboek, 1971, p. 164.
- 4) Zie o.a. R. Wentholt, De binnenstadsbeleving en Rotterdam, Rotterdam 1968
- 5) F. H. J. Nierstrasz e.a., Hoofdpijnen van een meerjarig studieprogramma, Stichting Bouwcentrum Rotterdam, 1973, p. 69
- 6) Bouwcentrum, Meerjarig studieprogramma, openingswoord, inleidingen en discussie van de bijeenkomst gewijd aan de nota Hoofdpijnen van een Meerjarig Studieprogramma, besproken op 27 september 1973 in het Bouwcentrum te Rotterdam
- 7) Volgens een bericht in de Haagsche Courant d.d. 27 april 1973 in Heerenveen, Zwijndrecht, Deventer, Groningen, Enschede en Brussel.

uw dak... onze zorg

complete daken
dakelementen
dakpannen
dakvensters
dakdoorvoeren
dakgoten

vakkundig aangebracht in 't werk
in- of exclusief levering

dakdekkersbedrijf
Weijers v/h Eikhout bv
Mortelweg 1a Weurt
telefoon 08897-1844*

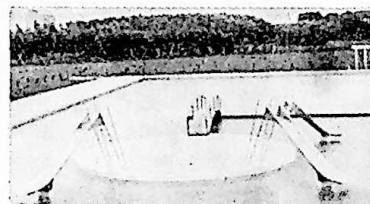


foto: "Opname uit het openluchtbad "De Plompert" te Rotterdam, ontworpen door de Kon. Ned. Heide Mij."

ROESTVRIJSTALEN

onderdelen als glijbanen, bassinladders, duiktorens, startblokken, lijnbevestigingen, grijpstangen, pomproosters, garderoberekken e.d.

INVENTARIS artikelen als les-, reddings- en wedstrijdmaterialen.

SPRINGPLANKEN met opleggingen.

VUILAFZUIGINSTALLATIES.

**B.V. NOORD NEDERLANDSE
ROESTVRIJSTAALINDUSTRIE**

Sneek, Postbus 106, Telefoon (05150) 5645*