

Louis Le Roy karakteriseerde zijn projecten zelf met de aanduidingen "Wilde tuin", "Creatief milieu", "Hoogcomplex systemen", "Eco-kathedralen", "Mijn terrein in Mildam", "Een ruimtelijk landschappelijke of stedelijke structuur", "Milieutuin", "Paradijsje", "Waarachtig natuurlijk ecosysteem", "Landgoed", "Centrum van creativiteit", "Dynamisch creatief project", "Botanische parktuin", "Contrastwereld", "'t Land", "Chaostempel". U ziet de naamgeving is al complex!

We proberen met de weergave van een deel van een serie langdurige gesprekken de wirwar van feiten en meningen rond de ecotect uit Oranjewoud (Friesland) te ontrafelen. We praatten over de visuele belevingswaarde van zijn eco-kathedrale projecten. We spraken over soortkeuze, beheer, creativiteit, deskundigheid, stedebouw en complexiteit.

Elke plantengemeenschap en elke plantensoort heeft zijn eigen milieu nodig. Terwille van het behoud beschermen en beheeren we een rijkgevarieerde flora en levensgemeenschappen, die dikwijls een zeer lange tijd nodig hebben gehad - vaak in samenwerking met de mens - om zich te ontwikkelen tot wat ze nu zijn.

In de beginnende projecten van Le Roy gelden andere zienswijzen. Zijn "Wilde tuin" dient als een continu dynamisch systeem begrepen en geaccepteerd te worden.

De zich in Duitsland vol zelfspot noemende "Ökoteufel" schudt tal van vanzelfsprekendheden door elkaar. Dat kan zeer verfrissend werken. Zo van: de aarde is rond, maar waarom is dat ook al weer zo?



Gesprekken met Louis Le Roy

Deel 2: Ieder mens heeft het natuurlijke recht om zijn eigen habitat vorm te geven en daadwerkelijk bij te dragen aan de vormgeving van zijn eigen cultuur.

Ben J. Veld

- In Vrij Nederland (11.7.'81) las ik dat u de idee heeft verbreed, dat als je de natuur haar gang laat gaan er vanzelf een mooie, natuurlijke tuin ontstaat. Is dat correct? Het doet me denken aan de dichtregels van Leo Vroman: "Ach wat groeit het leven goed - als het niet van mensen moet."

"Onzin. Ten eerste moet je "mooie" weglaten en verder ontstaat er geen tuin. In de natuur ontstaat geen tuin. Een tuin is een omschreven, klein oppervlak. Er ontstaat in de tijd wel een natuurlijk geheel, een complex geheel. Een tuin is afgebakend, een soort eilandvorming in een natuurlijk proces.

Als je over die regels van Vroman nadenkt, zie je dat ze verwarring kunnen stichten. Hij denkt dat het zonder de mensen beter gaat. Ik ga juist uit van de samenwerking van planten, dieren en mensen."

- Hoe bepaalt u de soortkeuze van de planten die u aanbrengt?

"Ik heb geen soortkeuze. Er wordt gewoon geplant. Als ik een soortkeuze zou maken, dan perk ik mezelf al in. Die wordt dan bepaald door mijn vermoeden dat die planten, in die samenstelling, in dat milieu wel zullen passen. Terwijl in dit land miljoenen rijdende auto's zorgen voor zaadverspreiding en dus zorgen voor veranderingen. Mijn soortkeuze wordt dus door die dynamiek vernietigd. Tenzij ik eendeloos blijf wieden. Maar dat heeft niets met ecologische processen te maken.

Ik plant een zo groot mogelijke variatie en laat de natuur bepalen wat uitgeschakeld wordt en hoe die planten zich zullen vervlechten."

- Van veel planten weet je toch van tevoren, uit ervaring en waarneming in de natuur of ze het op een bepaalde plaats zullen gaan doen of niet. En anders bestaat er tegenwoordig goede literatuur.

"Die informatie wordt verkregen door waarneming van een bepaalde bestaan-

de situatie. Die situatie is echter nooit te verdubbelen op een andere plek in Nederland.

Niemand kan alle standplaatsfactoren zo goed kennen, dat hij met zekerheid kan voorspellen of een soort het de komende halve eeuw zal redden op een bepaalde plaats: zonder hulp van de mens wel te verstaan."

- Geplante bomen hebben vaak een groot aanpassingsvermogen, maar is hun verschijning ook optimaal, zullen zijn zaden daar ook kiemen en overleven de kiemplanten goed?

"Volgens het boekje zouden er op het terrein in Mildam geen essen thuishoren. Nu, na 20 jaar tref je er voor het eerst duizenden zaailingen van de es aan. Blijkbaar heeft de complexiteit ter plaatse zich zodanig ontwikkeld dat nu de voorwaarden gunstig zijn voor de ontwikkeling van een gigantisch aantal zaailingen.

Ik wist dat niet, omdat ik ook altijd onbewust de rol van de tijd uitschakelde in mijn waarnemingen. Weer een reden waarom ik de ontwikkeling van eco-kathedralen bepleit."



Fragment van de eco-kathedraal in Mildam

foto: Ben J. Veld

- *Kiest u planten die in de omgeving groeien of gewoon die u mooi vindt? Hebt u voorkeur voor bepaalde soorten? Als ik een soortkeuze maak heb ik bepaalde bedoelingen...*

"De meeste tuinen zijn gekoppeld aan de smaak van degene die hem aanlegt en beheert.

Dat mag toch?

"Ja, maar niet als je ecologisch te werk wilt gaan. Dan ga je uit van de natuur. De natuur heeft niets met uw smaak te maken."

- *Als je de mens als een geïntegreerd deel van de natuur beschouwt dan kun je zijn inbreng, zijn beheer, zijn wieden toch ook opvatten als een ecologische factor?*

"Prima, maar wacht die mens dan op wat de natuur gaat doen in de tijd? Dat doet de tuinarchitect niet en de heemtuinbeheerder ook niet. Die zegt: en nu ga ik beheren! Weg ecologisch proces, weg ontwikkeling naar complexiteit! Bovendien: het vereist vakmanschap om te weten welke planten je verwijdert en welke je laat staan. Daardoor is de heemtuin ertoe veroordeeld het domein van de ingewijden, de deskundigen te zijn. In het eco-kathedrale project kan ook de bevolking meedoen. Daar mik ik op.

Wieden stoort de procesgang en is daardoor onnatuurlijk. Het is vanuit plantensociologisch standpunt gezien een zeer onjuiste handeling, omdat je planten belemmert in wat ze willen: onderlinge vervlechting."

- *Voor het ontstaan van een stabiele levensgemeenschap is ruimte en tijd nodig. Krijgt hij die van u als u steeds aan het werk bent en dus onrust veroorzaakt?*

"Als we het hebben over de natuur als proces, dan kunt u niet spreken van een stabiele gemeenschap. Een stabiele gemeenschap is buiten het natuurlijk proces geplaatst. Ik wil een stabiele gemeenschap dus niet als eindproduct beschouwen."

- *Moeten we de eco-kathedraal in Mildam aanduiden als "het gebouwde landschap", als "cultuurtechnisch project" of anderszins?*

"Natuurlijke processen zijn bouwende processen. De natuur bouwt zichzelf. Het woord 'bouwen' is hierbij van eminent belang."

- *U zegt dat mensen met behulp van vrije energie en creativiteit natuurlijke complexe processen kunnen opstarten. Welke processen zijn dat en kunt u aangeven hoe we ons die complexiteit concreet kunnen voorstellen? Bij uw tentoonstelling in het museum Willem van Haren te Heerenveen spreekt u van de hoogcomplexe werkelijkheid, van een "hypercomplexe samenleving", van "complex, complexer, complexer". Het duizelt me. Moet het bij natuurprojecten echt die kant op? De betekenis van het stapelen met stenen onderschrijf ik. Maar wie kan dit stapelen met woorden volgen?*

"Ik zal u antwoorden met de eerste

zin van het boek "Complexity" van Mitchel Waldrop (U.S.A.): "Dit is een boek over de wetenschap van de complexiteit, een onderwerp dat zo nieuw en veelomvattend is, dat niemand eigenlijk precies weet waar haar grenzen liggen en hoe wij haar kunnen definiëren."

- *Dus een vaag begrip dat we voorlopig in de communicatie met medewerkers en de overheid beter nog maar niet moeten gebruiken?*

"Als ik tegen een politicus zeg: ik streef complexiteit na, dan zegt hij: wilt u dat even tekenen? Dat is dus onmogelijk. Als ik bij de eco-kathedraal streef naar complexiteit, dan doe ik dat met mijn eigen vrije energie. Dan is voor mij de grens van mijn bijdrage aan de complexiteit gelegen in de grens van mijn energie-input. Ik alleen kan in mijn leven geen complex systeem maken. Er zullen tientallen generaties nodig zijn om het werk dat ik begin voort te zetten naar een hoog complex systeem. En dan bevinden we ons in het jaar 3000... en niet in 2010. Op vergelijkbare wijze is de kathedraal van Chartres ontstaan!"

- *En wat is daarbij de rol van de deskundigen (kunstenaars, biologen, hoveniers, architecten enz.)?*

"We zijn specialistjes geworden. We hebben geleerd ons bezig te houden met onderdeeljes. We denken bijvoorbeeld alleen economisch. Of alleen artistiek. Of politiek. Bedrijfsmatig of botanisch. Daardoor leerden we af oog te hebben voor de totaliteit van de natuur.

Omdat mensen geïsoleerd raken van hun natuurlijke omgeving moeten ze veel aan specialisten overlaten en zijn daardoor gemakkelijk manipuleerbaar. De burger moet zelf weer daadwerkelijk deel kunnen hebben aan de vormgeving van zijn eigentijdse cultuur. Deze gedachte stuit bij de zogenaamde specialist op weerstand, omdat die nog altijd voorop wenst te lopen in de stoet der mensheid; hij maakt zich waar, verdient eraan en wil binnen het systeem de zeggenschap hebben.

Die specialist kan een grote rol gaan spelen, indien hij bereid is te erkennen, dat zijn wetenschap een deelwetenschap is en dat hij die in dienst wil stel-

len van ontwikkelingsprocessen. De specialistische deskundige zal een katalysator moeten zijn. Hij staat open voor eindeloze ontwikkelingen die hij niet kent en kan voorzien."

- *En wat is de rol van de deskundige Le Roy in dit verhaal?*

"Ik ben kunsthistoricus - schilder, bezig als creator in mijn gebied; gebruik mijn creatieve potentie in de sfeer van de *Homo ludens* van Huizinga. In dit gebied ben ik dan de deskundige, als u het zo wilt noemen. Ik wil als kunstenaar niet in een productiewijze vervallen en continu meer van hetzelfde inaken."

- *Hebt u als kunstenaar een principieel andere benadering van de openbare ruimte dan de politicus, de ambtenaar, de planoloog?*

"Ja, ik probeer het tweedimensionale oorzaak-gevolg denken te vermijden. Ik ben gericht op de ververwijderde toekomst. Zij zijn dicht bij huis bezig in een periode van twee jaar en iedereen wordt gedwongen daarin mee te gaan. Toen ik tegen een wethouder zei dat ik voor het jaar 3000 bezig ben rolde hij om van het lachen. Hij zei: ik ben nog niet eens met 2000 bezig! Hoe trek je die mensen voor de valkuil van de kortetermijnbeslissingen weg? Die wethouder keek wat op mijn land rond en zei: "U bent zeker bijna klaar." Ik zei: "Nee, ik begin pas." Hij: "Hoe hoog gaat dit worden?" Ik: "Zo'n 200 meter."

Als je de tijd uitschakelt kom je in samenwerking met de natuur nooit bij een complexiteit. Ook niet als u de mens (de burger) uitschakelt. De mens kan in een natuurlijk systeem alleen goed functioneren als hij energie, ruimte en tijd ter beschikking heeft. Voor (vrije) energie zorgt de mens zelf, voor tijd en ruimte dient de overheid te zorgen. Als een deel van de stadsbevolking in mijn gedachtegang meegaat dan kan er een successie van ontwikkelingen plaatsvinden. Dan krijgt de burger de vrijheid om aan te tonen dat vele benaderingen mogelijk zijn. Het politieke systeem is mijn katalysator."

- *Bent u bij de eco-kathedraal al boven de funderingen uitgekomen? In welke fase bevindt het project zich?*

"Als we de eco-kathedraal beschouwen als uiteindelijk het hoogstcomplexe systeem, dan kan ik tijdens mijn leven alleen maar met de funderingen bezig zijn.

U moet het niet teveel naar de echte kathedraal projecteren. Het is voor te stellen dat binnen zo'n structuur bouwkundig begaafde medewerkers die minder belangstelling voor planten hebben in de richting gaan van een echt gebouw, terwijl in planten geïnteresseerde medewerkers meer aan de botanische kant werken. Ik ben op 3 ha. bezig beide mogelijkheden te vervlechten. Er staan nu torens van 7,5 meter en ik ben bezig met torens van 10 meter. Zet je die bij elkaar, dan kun je ruimten gaan overkoepelen. Dat kan eindeloos doorgaan. Dan krijg je niveaus waar planten weer overheen groeien. Ik heb nu zo'n 1200 tientonnens met materiaal verwerkt. Ik zie wel hoever ik kom in mijn leven. Voor mij geen pensioenge-rechtigde leeftijd van niet-werken, want ik werk tot mijn laatste ademtocht."

- *Welke werkzaamheden verricht u naast het planten en het bouwen met steen?*

"Eigenlijk geen. Ik voer immers geen beheer uit, zoals in het algemeen gebruikelijk is in tuinen. Ik heb een grasveld ongemeaid 30 jaar laten liggen. Een unicum in Nederland! En dan lees ik in boeken dat dat niet kan!"

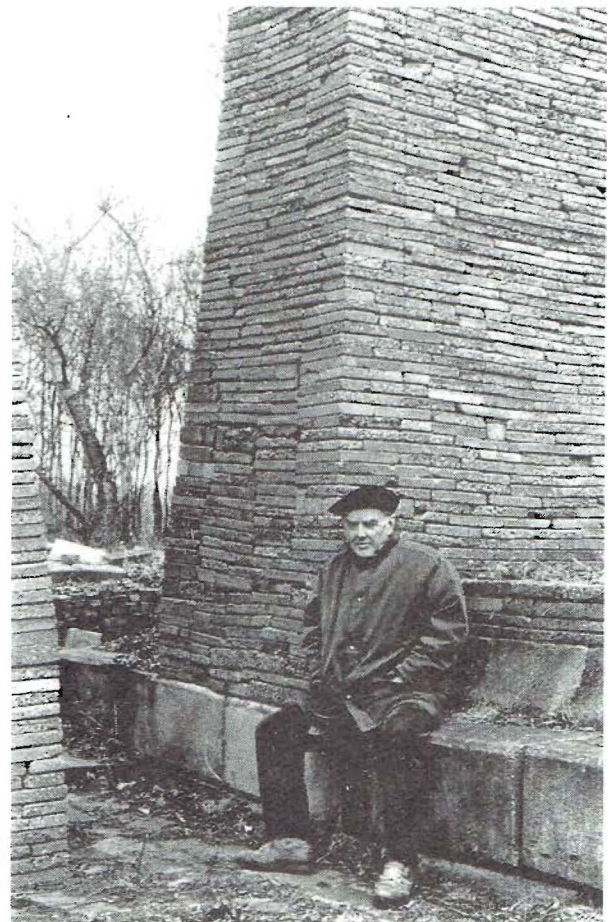
- *Wat we zien is het fundament van een stenen bouwwerk, maar ook het fundament van een groeiende structuur van stenen en planten. Wat is het belang van de planten in dit verhaal? Of gaat het in dit stadium nog voornamelijk om vormgeving?*

"Neen, de planten

zijn direct al nodig. Waar ik me omkeer komen de planten achter me aan. Ga maar kijken! Die zoeken hun weg binnen de structuren. Die planten komen aangewaaid, of met de vogels of ik introduceer ze. Ik zeg niet: die plant moet op de plaats blijven staan waar ik hem gezet heb. De plant kan zich verplaatsten naar waar hij wil en niet naar waar ik wil. Die gelegenheid bied ik. En er is bij mij meer gelegenheid aanwezig omdat ik niet alleen in het platte vlak werk. Ik dwing geen wilde planten te blijven groeien op plaatsen die qua voorwaarden afwijken van de milieus waar ze vandaan komen."

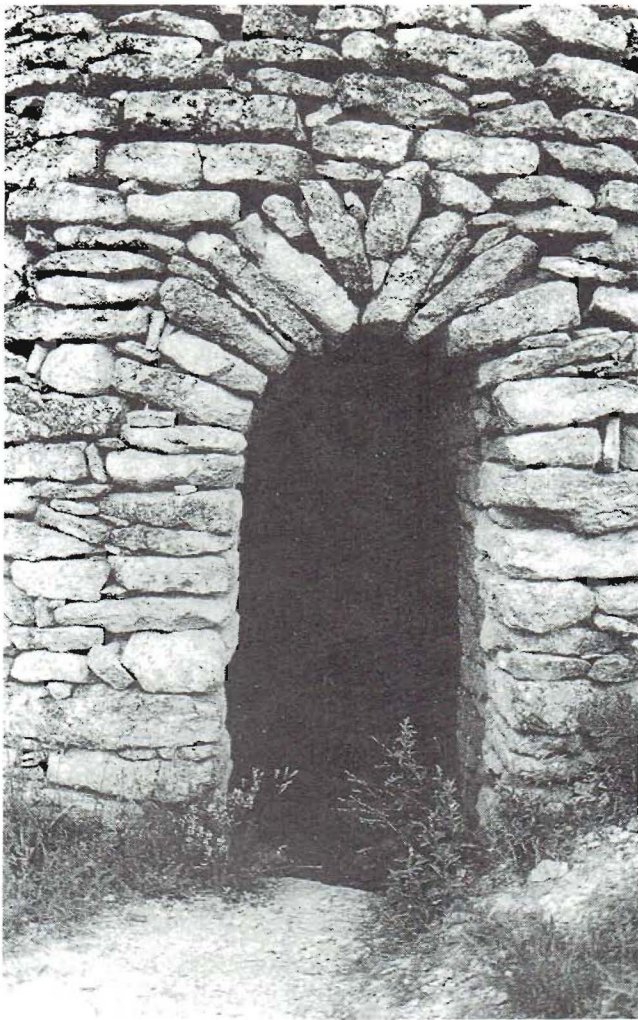
- *Zoals je met stenen werkt kun je ook verschillende grondsoorten aanbren-gen, gradiënten laten ontstaan.*

"Dan zou je alle voorwaarden van al die planten moeten kunnen kennen. Wie durft dat van zichzelf te zeggen? Als je zo wilt werken, mij best. Maar het dan een natuur-tuin te noemen, dat gaat mij te ver. Dat heeft met natuur en natuurlijke processen weinig te maken."



Louis Le Roy in Mildam

foto: Ben J. Veld



Louis Le Roy voelt zich sterk verbonden met "bouwende culturen". Cabane du plateau des Claparèdes (Luberon, Frankrijk). Naar: Pierre sèche en Provence, 1986.

foto: Ben J. Veld

- In Mildam maakt u gebruik van het door de gemeente Heerenveen verstrekte restmateriaal: gebroken stoep- randen, bekapte straatklinkers, beschadigde trottoirtegels, ontwateringsputjes, oud rioleringsmateriaal, resten zand en aarde met daardoorheen pollen gras, afgestoken zoden en ander organisch materiaal. Kan het ook met ander materiaal of zonder?

"Met turf, hout of beton kan ook. Zonder materiaal kun je geen driedimensionale structuur maken en maak je geen complexe ontwikkelingen mogelijk. De bodem van Nederland is grotendeels vlak en arm aan structuur. Dus boven het platte vlak uit!

Ik maak open structuren (geen grond ertussen), gebruik nooit cement. Alle voegen en richels en gaten vormen een fijnmazig open systeem waarop de natuur de kans krijgt een antwoord te geven."

- Kan de eco-kathedraal als kunstwerk beschouwd worden?

"Niet als u het als een eindproduct beschouwt. Wel als u een evoluerend kunstwerk bedoelt met dezelfde doelstelling als de natuur: het bereiken van de hoogste complexiteit."

- U maakt het, dus u bent de kunstenaar die...

"Nee, ik werk in een eco-kathedraal systeem. Dat niet door mij finaal bepaald wordt, maar waarvan ik de aanzet gemaakt heb. Ik ben de grondlegger en zal het overdragen. Ik werk in een combinatie van natuurprocessen en creatieve processen."

- Omgevingskunstenaar dan?

"Dat ben ik wel. Maar niet in de zin dat ik een kortetermijn eindproduct aflever. Mijn omgevingskunstwerk is een eindeloos katalyserend product."

- Aan welke cultuurvormen voelt u zich verwant?

"Aan echt bouwende culturen, waarin de cultuur als bouwend proces tot stand komt. Zoals bij de Azteken, de Maya's, het oude Egypte, de Romeinse cultuur. Het bouwende element is voor mij altijd hoofdzaak geweest."

- Vroeger maakte de kathedraal deel uit van een organisatie waarin een allesomvattend zingevend verband werd geschapen. Waarin mensen werd verteld wat het doel van het leven is. Sinds de secularisatie is dat voor een deel weggefallen. Ziet u in uw stoutste dromen de eco-kathedraal ook in dat licht?

"Ja, maar niet in mijn dromen, maar zuiver als pragmaticus. De kathedraal van Chartres werd mogelijk omdat de tienduizend werkers in het geloof de garantie hadden dat ze in de tijd konden werken, want religie is eeuwig. Omdat de godsdienst voor een groot deel is weggefallen maar de ecologie als natuurproces eeuwig is, koppel ik de creatieve potentie van de mens niet aan het geloof bij de kerkebouw, maar aan de natuur als eeuwigdurende waarde. Daarom is het een eco-kathedraal."

In Museum Willem van Haren te Heerenveen bevindt zich permanent een informatiewand over de eco-kathedraal. Naarmate het project zich ontwikkelt wordt de presentatie aangepast.

Louis Le Roy woont op de Prins Bernhardweg 25, 8453 XC Oranjewoud. Het ruim 3 ha. grote Eerste Europese Eco-kathedrale Project bevindt zich 4 km ten z.o. van Heerenveen aan de Yntzelaan in Mildam en is - zo mogelijk na telefonische afspraak - permanent voor het publiek toegankelijk. □

Ben J. Veld is o.a. biologiedocent en mede-initiatiefnemer van de Werkgroep Ecologische Tuinen Arnhem. Hij geeft ook regelmatig lezingen en advies op het gebied van de stedelijke ecologie.

Zijn adres: Parkstraat 72, 6828 JL Arnhem. Tel: 026-4450786.