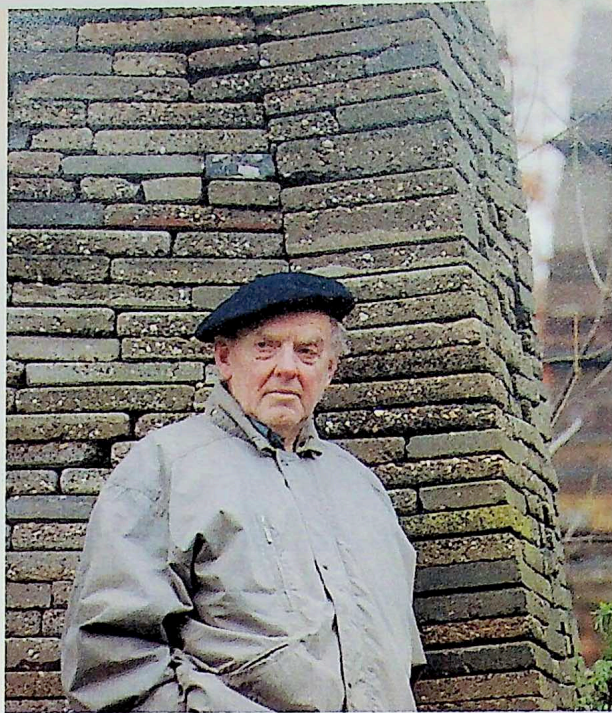


Van hedendaagse bouwwerken moet hij niets hebben. Flats of rijtjeshuizen? Containerblokken waarin de natuur geen ruimte krijgt, noemt hij dergelijke bouwsels. We hebben het over Louis le Roy (73) uit Oranjewoud. In Mildam realiseert de excentrieke hoogleraar beeldende kunst een eco-kathedraal: een bouwwerk van puin dat is overgeleverd aan de natuur en pas over duizend jaar is voltooid.



Toren
Beeldend kunstenaar
Louis le Roy bij één
van de torens van de
eco-kathedraal.

Le Roy stapelt in Mildam
eco-kathedraal

Tekst: Hilco Wagenaar,
Persbureau Noordoost
Foto's: Peter Wouda, Persbureau Noordoost

Bouwen voor het jaar 3000

Louis le Roy uit het Friese Oranjewoud is niet iemand die zich in een hokje laat duwen. Hij noemt zichzelf een pragmatisch filosoof. Daarnaast is Le Roy kunstenaar, kunsthistoricus, hoogleraar beeldende kunst en professor aan een Duitse en een Amerikaanse universiteit.

De geboren Amsterdammer kocht eind jaren zestig een kaal weiland in Mildam. Vervolgens beplante Le Roy het terrein van drie hectare met uiteenlopende vegetatie. Na verloop van tijd ontstond een enorme wildgroei. Vervolgens stapte Le Roy naar het gemeentehuis in Heerenveen. 'Ik vroeg of de gemeente het restafval van stratenmakers ook op mijn land wilde storten. Daar had men wel oren naar.' Sinds die tijd reed de gemeente circa dertienhonderd vrachtwagenladingen puin naar Mildam. Omgerekend ongeveer zes miljoen stenen per jaar.

Le Roy startte in 1983 met de bouw. Die laat zich het best omschrijven als stapelbouw. De kunstenaar stapelt bouw- en slooprestanten opeen zodat een kathedraalachtig bouwwerk ontstaat. Afgedankte klinkers, stoeptegels, trottoirbanden en rioolbuizen moeten zo samen uitgroeien tot een groot bouwwerk. 'In deze ecologische opzet zou de

kathedraal een hoogte van wel honderd meter kunnen krijgen', aldus Le Roy.

De naam van het bouwwerk is eco-kathedraal en doet een gigantisch bouwwerk vermoeden. Maar op dit moment is er weinig meer te zien dan twee grote vierkante torens van zeven meter hoog en grote hopen steen, vaak overwoekerd met bladeren en andere planten. Tussendoor loopt een wandelpad, net als beide torens aangelegd uit puin. Verderop staat een hoge toren van zo'n tien meter en een kleiner bouwwerk. Hoewel de ogenschijnlijk schots en scheve torens in de verste verte nog niet op een kathedraal of iets van dien aard lijken, dwingt het geheel onder de duizend - ook buitenlandse - toeschouwers die elke maand langskomen respect af.

Zonder bouwtekening

Dat Le Roy een man is met een lange-termijnvisie blijkt uit het feit dat hij werkt zonder bouwtekening, zonder vastomlijnd idee hoe de eco-kathedraal er uiteindelijk uit komt te zien en met de gedachte dat het project rond het jaar 3000 kan zijn voltooid. 'Maar dat kan ook tweeduizend jaar later zijn', voegt hij er meteen aan toe.

Le Roy wil in Mildam een nieuw bouwkundig systeem ontwikkelen. 'Een sys-

teem met een stapelcultuur, maar zonder specie. De natuur moet de kans krijgen om zich in het bouwsel te manifesteren. Daar is vandaag de dag geen ruimte meer voor. Bouwen is een natuurlijk proces, maar dat proces is allang verloren gegaan. We bouwen tegenwoordig alles dicht met beton en leggen voor de vorm een tuin aan.'

De hoogleraar kreeg het idee voor de eco-kathedraal tijdens zijn studie aan de Koninklijke Academie Beeldende Kunst in Den Haag. 'Ik las de theorie van een Franse filosoof die verkondigde dat natuurlijke en menselijke processen altijd van elkaar gescheiden zijn. Daar was ik het niet mee eens en ik wilde bewijzen dat ik gelijk had.'

Over het vervolg van zijn levenswerk hoeft Louis le Roy zich geen zorgen te maken. De Duitse universiteit waaraan Le Roy is verbonden, heeft te kennen gegeven de bouw van de eco-kathedraal voort te zetten. Verder is de ontwerper zelf bezig met het opzetten van een stichting die de toepasselijke naam 'Estafette' draagt.

Maar of de eco-kathedraal ooit in z'n volle glorie het daglicht zal zien, is een vraag die onze generatie waarschijnlijk niet zal kunnen beantwoorden. ■