

# FRUTSELS EN FRATS

Het park Güell in Barcelona ligt er verlaten bij. Een bel luidt het speelkwartier in voor de leerlingen van de aangrenzende school. Jongens en meisjes zwermen uit in de verlaten parktuin van Gaudi. Midden op een kaal terras, onderdeel van de daktuin die is aangelegd boven een dorische zuilenhal, groepeerd een groot aantal leerlingen zich om een lerares. Tegen de hellende, stenen achterwand van een rustieke loggia probeert een enkele jongen omhoog te klauteren en spelen anderen tikkertje. Hun watervlugge bewegingen lijken op die van de pijlsnel vluchtende hagedissen, die bedaard zullen terugkeren als de rust na het speelkwartier is hersteld. Op de stenen bank, die deel uitmaakt van de lange, slangachtig golvende balustrade die de terrastuin omsluit, zitten lezende en schrijvende leerlingen; kijkt een eenling verveeld naar de groepsactiviteiten van anderen...

# gaudi

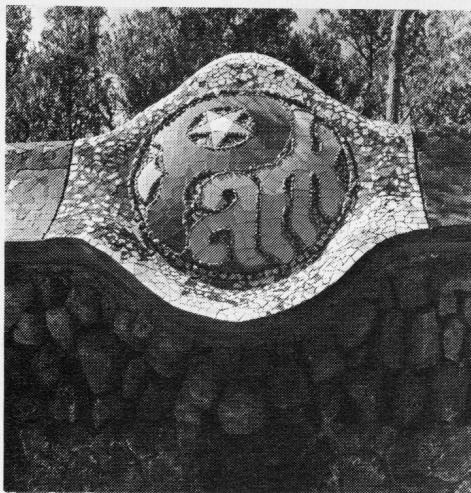
'Wenn Gaudi nicht gelebt hätte würde niemand nach ihn suchen. Nun, da er gelebt und gebaut hat, ist es unmöglich, von seinem Werk keine Notiz zu nehmen'.  
H.G. Evers - Vom Historismus zum Funktionalismus.

De kleurrijke, glanzende balustrade is beroemd. Hoeveel kleurdia's zullen er op de wereld bestaan die geïnspireerd zijn op Gaudi's fotogenieke tuinmeubilair? Ik ga zitten op de koude, stenen bank en laat mijn blik glijden over het golvende lijnenspel dat ontstaat door de hoge, gebogen leuning van de bank die zigzaggend schijnt te verdwijnen tussen kaal struikgewas. Bepaalde details dwingen mij om na te denken over het waarom van deze realiteit. Het motief van een gestyleerde vlinder, op één van de duizenden gebroken tegels die deze continue bank bekleden, trekt mijn aandacht. De tegel is oorspronkelijk heel geweest, toen stuk geslagen en daarna, als legpuzzel in de leuning van de bank verwerkt. De Catalaanse industriëlen op keramisch gebied zijn waarschijnlijk de eerste belangstellenden geweest die, om puur zakelijke redenen 'onmogelijk van Gaudi's Werk keine Notiz nehmen konnten'. Gaudi was immers de eerste (?) kunstenaar die officieel gebruik maakte van afvalmateriaal waarmee de plaatselijke industrie anders geen raad zou weten. Volgens Evers is Gaudi géén sociaal gerichte persoonlijkheid en géén planoloog, maar een eenling die géén plastisch vormgever is maar wel een consequent bouwmeester.

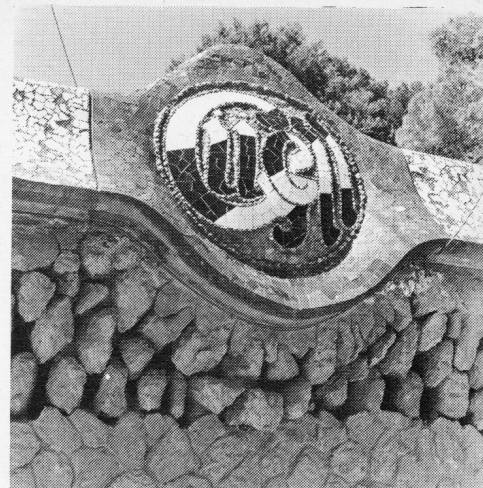
## ontmoeting met een fantoom

Als ik, op weg naar de Sagrada Familia -hèt levenswerk van Gaudi dat zijn consequente bouwmeesterschap het beste demonstreert- over de brede boulevard, de Paseo de Gracia, wandel, glijdt mijn schaduw voor mij uit over grote, zeshoekige trottoirtegels die door Gaudi zijn ontworpen om te worden gebruikt in huize Milà (1906-10). De zeshoekige tegels vormen onderling een repeterend Jugendstil-patroon dat sterk doet denken aan het werk van Horta en Van de Velde. Zouden deze beide grootmeesters van de Art Nouveau, als vertegenwoordigers van een verijnd cultuurtijdperk, consequent geweigerd hebben, om een affreus motief als dat van de geschonden vlinder te gebruiken omdat de natuur ook niet op de meest ideale wijze kan worden gereflecteerd door een gebroken spiegel? Wie de natuur verafgoot haat een geschonden wereldbeeld; wie de oorlog lief heeft haat het gebroken geweer-tje.

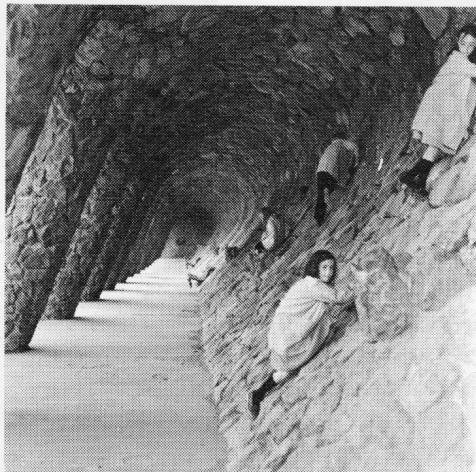
Plotseling word ik met de Sagrada Familia geconfronteerd. De individualistische kathedraal blijkt gebouwd te zijn op een klein vierkant plein dat ligt in een zéér dicht bebouwde kwadratisch geplande stadswijk. Ik voel mij overdonderd als betrof het de ontmoeting met een fantoom. De Sagrada Familia lijkt een voorhistorisch monster dat ruggelings ter aarde ligt; de stramme, parabolisch gekromde



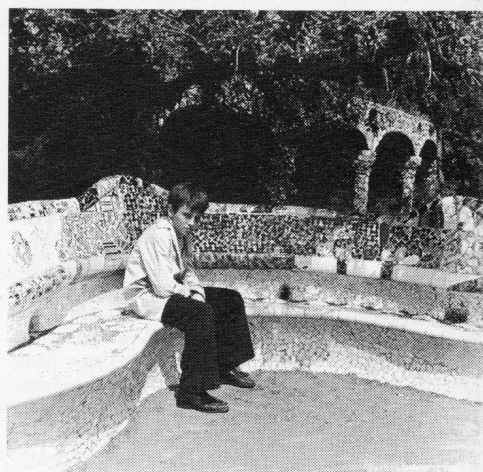
segmenten van de tuinmuur van het park Guell



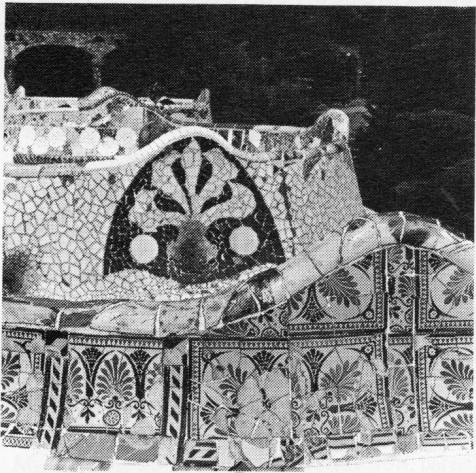
symbolen voor een Efteling-achtige parkcultuur



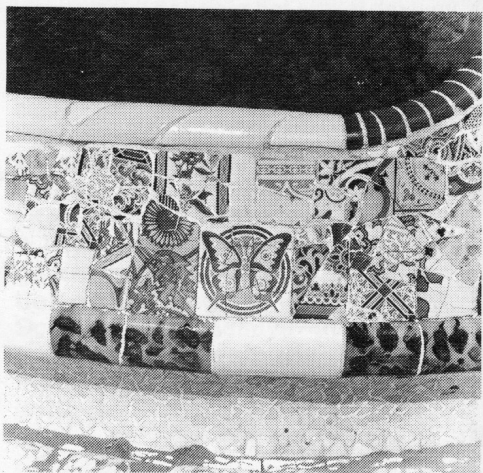
vier spelende kinderen, gekleed in roze schooltenu, in de rustieke loggia van het park Guell



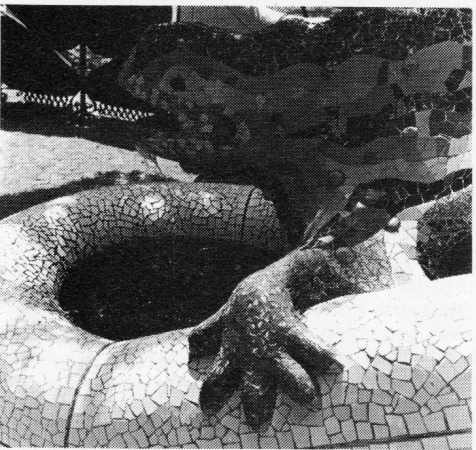
eveneens in schooltenu, toekijkende, klasgenoot



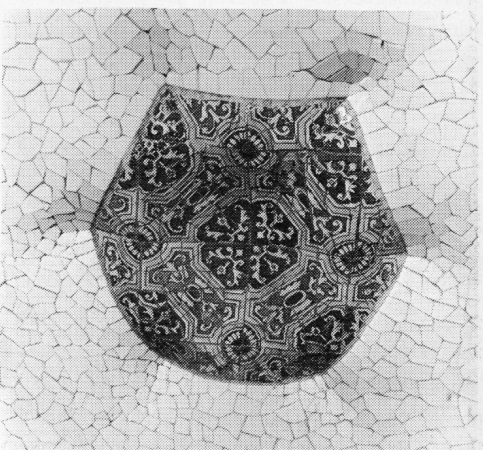
monocultuur van ongebreidelde fantasie



zin voor ordening in een chaotisch milieu



detail hoofdingang park Guell; adequate toepassing van de schervencultuur (weergave huidstructuur)



park Guell, detail tuinmuur; speelse vormgeving gebaseerd op meetkundige grondslag



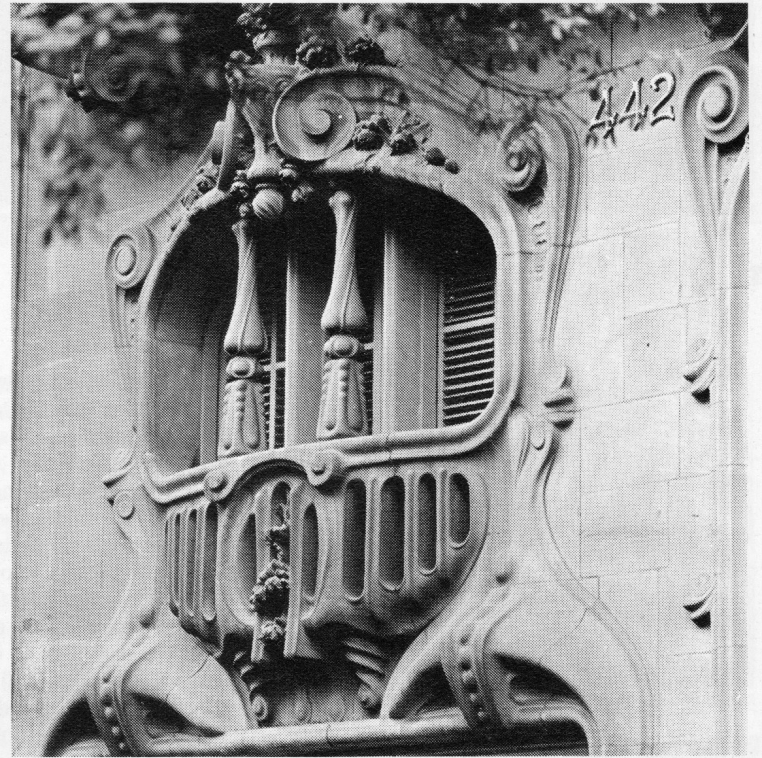
trottoir van de Paseo de Gracia



La Sagrada Familia, noordzijde; eindeloze gesprekken over dagelijkse problemen



Barcelona, detail van huize Milá; schroot en luxaflex



detail woonhuis aan de Paseo de Gracia; het venster als theater

poten –de voltooide torens die de vier evangelisten verbeelden– met verkrampte klauwen, hemelwaarts gericht.

## biblia pauperum

Achter de speels geornamenteerde zuidelijke façade van de Sagrada Família –een decor, vol frutsels en fratsels, dat de geboorte verbeeldt– verschuilt zich de constructieve en functionele wereld van Antoni Gaudi. Volgens Gaudi moest het mogelijk zijn een kathedraal te bouwen zonder gebruik te maken van ondersteunende elementen; een kathedraal zonder

steunberen, pinakels en luchtbogen; een kathedraal, kortom, zonder krukken. Gaudi, die een bewonderaar was van gotische kathedraalen, heeft nooit veel waardering kunnen opbrengen voor de wijze waarop de bouwmeesters van weleer de belangrijkste constructieve problemen hebben opgelost. Op negenenvijftigjarige leeftijd neemt Gaudi in 1911 het definitieve besluit –na een periode van ziekte en geestelijke depressies– om zich voor de rest van zijn leven te wijden aan de religieuze bouwkunst. Hij concentreert zich volledig op de bouw van de Sagrada Família waarmee hij in 1883 begonnen was. Na zijn dood –die plotseling in 1926 een feit is als hij in Barcelona,

drie dagen nadat de eerste toren van de zuidelijke façade gereed is, door een tram wordt overreden– zullen vele generaties de werkzaamheden moeten continueren om uiteindelijk de gaudiaanse biblia pauperum te kunnen voltooien. Dak met vierlingstoren, interieur en westelijke façade –de gevel van de genadeontbreken thans nog volledig.

## top tien

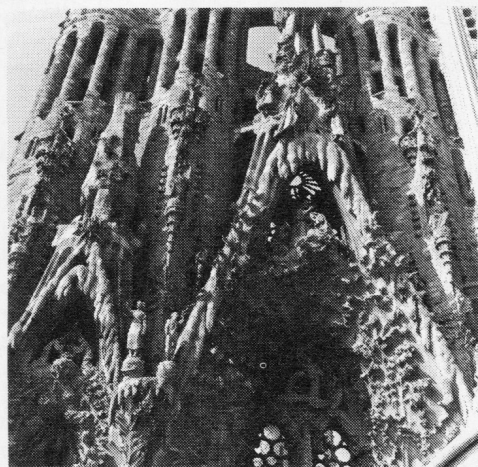
De one-man-show van Antoni Gaudi staat als nummer één genoteerd op de top-tien-lijst van de verplichte nummers voor iedere toerist die



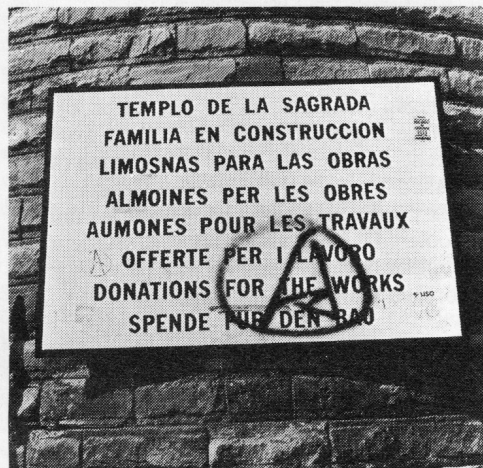
La Sagrada Família, detail zuidelijke gevel; de (verheerlijking van?) menselijke arbeid als centraal thema



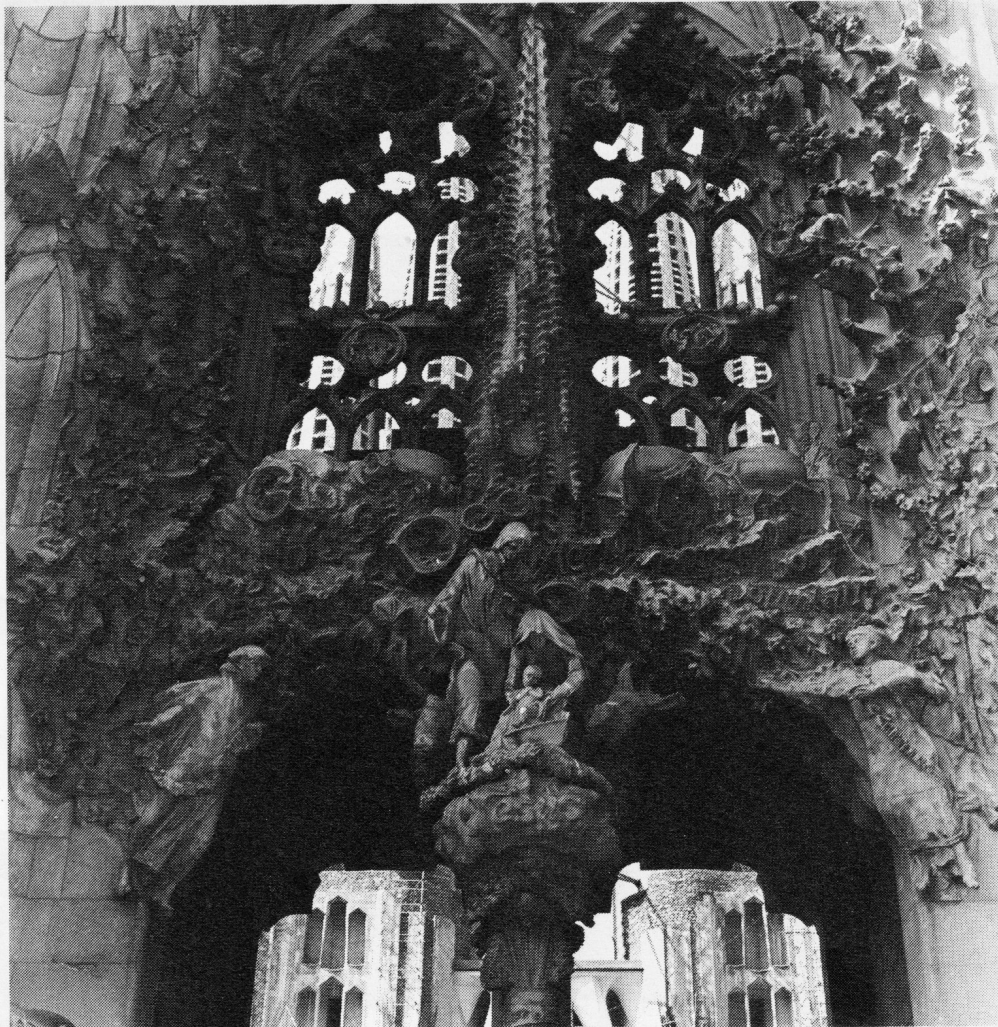
La Sagrada Família, detail zuidelijke gevel; kindermoord in Bethleem. Combinatie van verschillende materialen; de krijgsman heeft een metalen zwaard in de handen



zuidelijke façade Sagrada Família, verhalend karakter



het financieringssysteem voor de bouw van de Sagrada Família



Gloria in excelsis Deo, et in terra pax hominibus bonae voluntatis: ere zij God in de hoogste hemelen en vrede op aarde voor de mensen die van goeden wille zijn

## bron van de existentie

Barcelona enigszins wil leren kennen. Omdat de realisatie van Gaudi's droom geschiedt buiten bezwaar van 's lands schatkist is het dringend gewenst dat zoveel mogelijk betalende bezoekers 'von seinem Werk Notiz nehmen können'. Bovendien worden vrijwillige bijdragen natuurlijk altijd dankbaar aanvaard; templo en construccion, limosnas para las obras – donations for the works! De zwellende stroom van nationale en internationale bezoekers, die dagelijks de werkplaatsen bezoeken, zorgt er voor dat de financiële bron nooit opdroogt. Belangstellenden beklimmen de voltooide torens; bezoeken de ondergrondse ateliers, waar de ruimtelijke modellen op schaal worden vervaardigd; werpen een blik in de grote steenhouderswerkplaatsen, die de uitspraak van Evers – als zou Gaudi géén plastisch vormgever zijn – schijnen te logenstraffen; bezoeken het ondergrondse museum waar het verloop van het totale bouwproces op uitstekende wijze wordt getoond en fotograferen en passant hun familieleden tegen de achtergrond van dit imposante decor. Zien zij ook de vele revolutionaire tekens op de voltooide muren en op de hoge schutting, die dit sarcale gebied voorlopig beschermt tegen de nieuwsgierige blikken van ongeïnteresseerde niet betalende voorbijgangers? Horen zij in de straten van Barcelona het aanzwellende gerucht, dat door duizenden demonstranten veroorzaakt wordt, omdat de Cataloniers autonoom willen zijn?

Als ik op zoek ga naar mijn motief van de gebroken vlinder blijkt dat bewust geschandaliseerd materiaal hier eigenlijk nergens toegepast. Alleen de bolvormige spitsen van de torens weerkaatsen het zonlicht duizendvoudig via een mozaïekstructuur die willekeurig is samengevoegd uit een bont allerlei van geglazuurde scherven. Verder blijkt afvalmateriaal te zijn verwerkt in de gemetselde structuren die het inwendige helpen vormen van dikke dragende bouwelementen. Alle bouwkundige details accentueren op consequente wijze de cardinale punten van een statisch krachtenveld, dat ontstaat als gevolg van de realisatie van deze architectonische kristalstructuur die het bouwkundig meesterschap van Gaudi demonstreert (Evers).

Gaudi hoort, als kind van zijn tijd, in wezen thuis tussen de Engelse kunstenaars die op fanatieke wijze de wereld willen veranderen in de zin zoals dat op de vele Arts and Crafts tentoonstellingen wordt gepropageerd. Ruskin trekt in Engeland door de straten om te demonstreren tegen de opmars van de machine die door hem als een produkt van satan wordt beschouwd. Hoog boven zijn hoofd draagt hij een spinnewiel (symbool van handarbeid) als wil hij de macht van satan breken, die overigens gaarne bereid is argeloze burgers een blik te gunnen in de verlokkende, technocratische paradijzen van de toekomst. William Morris steunt deze actie door ostentatief levenslang



noordzijde (binnenkant) van de zuidelijke façade; veel structuren zijn toegepast om de amorfe kernstructuur van het gebouw te bedekken. (Zie foto, blokstructuur direct links van het linker spitsboogvenster en vergelijk deze met de aanzet voor een identieke structuur rechts van het naastgelegen spitsboogvenster)

geén gebruik te maken van de diensten van het openbaar vervoer, zoals die met name door de spoorwegen worden verzorgd. De Sagrada Familia moet de mensheid niet alleen blijvend confronteren met de goddelijke bron van haar existentie, maar ook ieder individu blijvend uitdagen om zijn creatieve potentie tot het uiterste te benutten. Tegen de achtergrond van die verheven doelstelling lijkt het volkomen onzinnig te blijven doorzeuren over één gebroken tegeltje dat in de leuning van de merkwaardige bank in het park Güell is verwerkt.

Op het moment dat ik de bouwplaats verlaat ruik ik weer de typische lucht van gepofte kastanjes die bij de ingang worden verkocht. Ik wandel door het kleine spaarzaam begroeide plantsoen, dat aan de noordzijde van de kathedraal ligt en vang de gesprekken op van bejaarde Spanjaarden die vrijwel iedere dag de weinige bankjes in het park bezet houden.

Opnieuw geconfronteerd met de levende werkelijkheid denk ik onwillekeurig aan de weinig emotionele beeldhouwwerken die het verhalende karakter van de zuidelijke facade van de Sagrada Familia versterken; Gaudi was géén expressionist. Het gebruik van gemolesteerd materiaal kan bij hem niet worden verklaard uit een behoefte om de expressieve kracht van de in zijn werk toegepaste sculpturen te vergroten. Even plotseling als ik met de Sagrada Familia geconfronteerd werd verdwijnt deze nu opeens volledig achter de hoge

gevels van de huizen die de vierkante woonwijken vormen. De school is uit. Blijkbaar worden aparte jongens- en meisjesscholen in Spanje bevolkt door een geüniformeerde jeugd, want ik word aan alle kanten ingesloten door kinderen die groepsgewijs dezelfde gekleurde lange boezelaars dragen. Niet zodra is de jeugd echter uit het gezicht van de school verdwenen of de 'individualisten' trekken de gehate mallotige schorten uit en stoppen ze in de tas.

Het voetgangerslicht bij het kruispunt dat ik moet passeren, staat op rood. Tientallen kana-



de Farmacia van Doctor Vilador; duidelijk samenspel van vormende elementen

riegele taxi's flitsen voorbij. Hun aantal in de hele stad is zo groot –duizenden taxi's verzorgen mede het goed functionerende openbare vervoer in Barcelona– dat de spoeling voor de als kleine zelfstandige opererende chauffeurs wel erg dun wordt. Vandaar dat zij het te grote aantal taxi's als een pest beschouwen; la peste amarillo – de gele pest!

## apothek vilador

Aan de overkant van de straat zie ik de Farmacia y Laboratorio van Doctor Vilador. De apotheek is gevestigd in een in Jugendstil gebouwd hoekpand. Een van de gevels van de zaak wordt gevormd door een blinde muur. Een mozaïek is aangebracht op die plaats waar men een etalage zou verwachten. Guirlandes omranken de woorden Farmacia en Laboratorio terwijl de naam van Doctor Vilador in een aparte rechthoek, boven het mozaïek, is aangebracht. Glanzend groene, in reliëf uitgevoerde keramische bomen flankeren zowel het mozaïek als de verschillende entrees van de zaak. In de vorm van een bloem hangt een geweldige smeedijzeren lamp aan een ronde metalen draagarm die qua vorm de ruimtewerking van de geromaniseerde hoofdingang versterkt. Het mozaïek is consequent als vlak ornament behandeld en contrasteert daardoor zéér scherp met de geaccentueerde ruimtelijke vorm van de omljstende boommotieven. Ieder onderdeel van de totale winkelpui is specifiek behandeld en levert daardoor een duidelijke bijdrage tot het ontstaan van een geprononceerde en dynamische gevelverdeling.

## schervenorgie

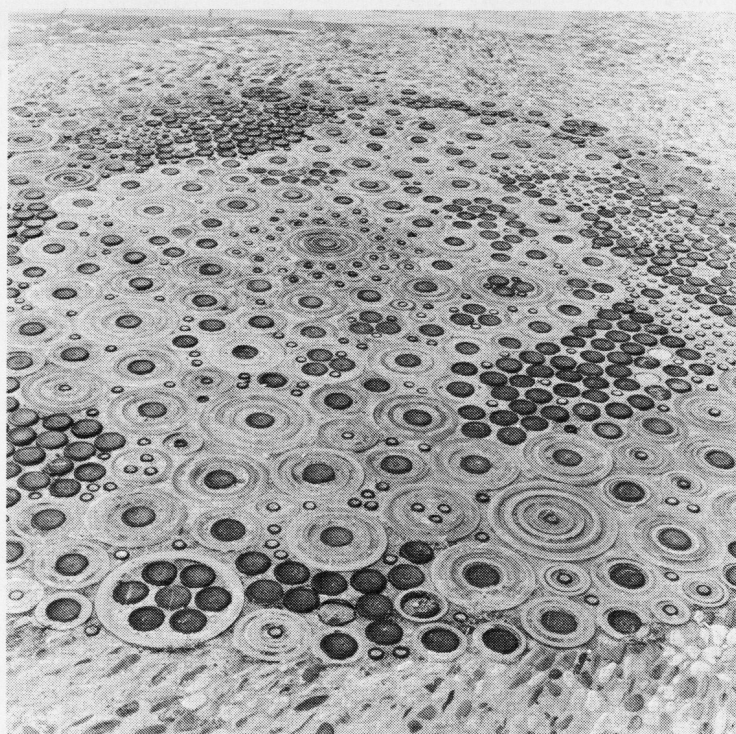
Heb ik daarom met de schervenorgie van Gaudi altijd wat moeite gehad, omdat zijn consequent doorgevoerde architectonische vormgeving gedeeltelijk verloren dreigt te gaan onder een stereotyp toegepaste mozaïekstructuur? Heeft Gaudi het besluit om de totale balustrade in het park Güell te bekleden door middel van een schervenstructuur, genomen omdat wellicht de realisering met behulp van



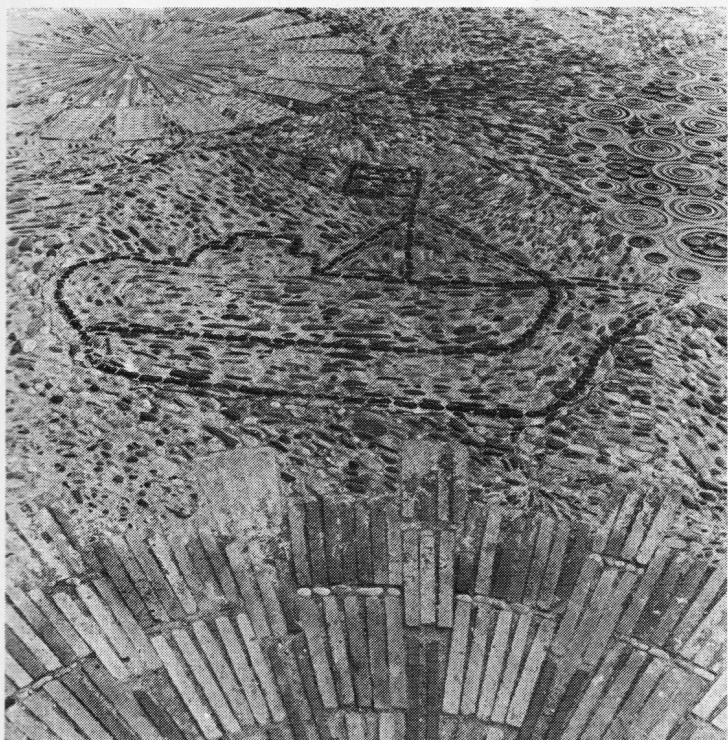
asymmetrische plaatsing van de naam van de eigenaar in de overigens symmetrische gevelversiering. De rechterbovenhoek van dit naambord is gebogen overeenkomstig de vorm van de slingerende takken van het toegepaste boommotief



uitzicht over Barcelona vanaf de Montaña de Montjuich; verschil van opvatting



kruidentuin op de Montaña de Montjuich, deel plaveisel; tweede gebruik van bierflesjes



het scheepsmotief in de kruidentuin is getekend met behulp van schakels van een fietsketting



tandwielen, machineonderdelen en baksteen

geglazuurde en gebakken segmenten te kostbaar zou zijn? Zou hij deze laatste techniek wel hebben toegepast, dan zou de vormgeving van de balustrade even consequent verzorgd zijn als die van de totale, blinde gevel van de farmacia van Doctor Vilador. Bank en balustrade in het park Güell hebben nu in plaats van een zuiver plastische vorm (bedoeld in de zin –bijvoorbeeld– van het werk van Henry Moore) de vorm van een onregelmatig veelvlak aangenomen. Noemt Evers Gaudi daarom géén plastisch vormgever omdat hij een plastisch ideale vorm verkwaanselt voor een semi-plastisch substituuft? Door gemolesteerd keramisch materiaal te verwerken toont Gaudi echter wel

deglijk aan dat hij probeert de uiteindelijke vorm van (noodgedwongen?) toegepaste onregelmatige veelvlakken zo dicht mogelijk te laten naderen tot die van, in vorm overeenkomende, irreële zuiver plastische modellen.

### exclusiviteit

De feërieke, exclusieve cultuur van de zeer begaafde, ascetisch levende Antoni Gaudi is niet sociaal gericht: seigneurale woonpaleizen aan de Paseo de Gracia in plaats van woonpakhuisen tussen de moderne highways; protserige parktuinen voor de welgestelden in

plaats van garden cities voor de gewone man en een église radieuse –La Sagrada Família– in plaats van een cité radieuse (Le Corbusier). Heeft Gaudi sinds 1911 bewust afstand gedaan van het sociale aspect van zijn beroep omdat hij, als religieus architect, tenslotte meer geïnteresseerd was in het entameren van een gigantisch bouwproces in de tijd? Hebben wij ons een juister en vollediger beeld van Gaudi als kunstenaar kunnen vormen omdat hij vanaf dat moment ten aanzien van de tijd géén restricties meer gekend heeft?

Wat zouden hedendaagse kunstenaars presenteren als zij het geluk hadden een opdrachtgever tegen het lijf te lopen die bereid zou zijn een

(bouw)project te laten uitvoeren waarvan de opleveringsdatum ongeveer twee eeuwen na data van de eerste steenlegging moet komen te liggen? Moet de huidige sociaal geïnteresseerde kunstenaar –nachdem er fruitloos van Gaudi's Werk Notiz genomen hat– zich laten inspireren door de Amerikaanse tijdgenoot van Gaudi, Edward Bellamy, die geschiedenis gemaakt heeft als één van de eerste idealistische projectontwikkelaars? De 'ideale' garden cities, die in Engeland ontworpen en uitgevoerd werden door Ebenezer Howard in Letchworth en Welwyn, zijn mede gebaseerd op het idealistische model dat Bellamy propageerde. Dank zij Howard hebben Bellamy-aanse leefgemeenschappen zich kunnen ontwikkelen in deze beide Engelse tuinsteden die als natuurlijke en gezonde antipoden beschouwd konden worden van de steeds meer vervuilende stedelijke leefgemeenschappen en die, per leefgemeenschap, jaarlijks continu gefinancierd werden door de dertigduizend burgers die bij de realisering betrokken waren op basis van bescheiden geldelijke bijdragen; donations for the works!

## montaña de montjuich

Met behulp van een (door de gele pest besmette) taxi beland ik tenslotte op de Montaña de Montjuich; een tot tweehonderddertien meter hoogte reikende heuvel die overdekt is met pret- en wandelparken. Kijkend over het geboomte, dat plaatselijk een weelderig tapijt vormt over het overigens kale heuvelland, word ik opnieuw geconfronteerd met de Sagrada Familia die eenzaam uitrijst boven een grau, als door de pest (la peste arquitectura) bezocht, stedelijk milieu.

Het eentonig panorama wordt voor mij slechts verlevendigd door één groot, op een sokkel geplaatst, beeldhouwwerk. Op hoog niveau wordt hier, op klaarlichte dag en door middel van dit beeld, op klassieke wijze het van ouds geliefde onderwerp van de striptease behandeld; voor mij het beeld van een al te sterk ontwikkelde vrouwelijke leerling die het, blijkbaar op latere leeftijd, niet wenste te laten bij het uittrekken van de boezelaar alleen.

## frustratie

Wat is het lot van al diegenen die nu praktisch werkzaam zijn op het gebied van de stedenbouw en die positief geïnspireerd worden door het werk van Antoni Gaudi en zijn tijdgenoten? Waarschijnlijk géén ander dan dat hun frustraties, indien mogelijk, nog zullen toenemen. Het kostenpeil in de bouw is immers zo abominabel hoog gestegen dat aan de eventuele realisering van een wereldbeeld, zoals dat door Gaudi en consorten gepropageerd werd, eenvoudig niet te denken valt.

Kunnen de bouwkosten dan niet omlaag? 'Per woning kan zeker tienduizend gulden worden bespaard', aldus een medewerker van een architectenbureau tijdens een interview voor het Nieuwsblad van het Noorden, als we alle

bouwkundige frutsels en fratsels, die nu schijnbaar zinloos worden toegepast, uit de bouw elimineren'. Is, mede als gevolg van de inspraak (la peste de participation), het beeld van een oprechte wooncultuur te loor gegaan achter bepaalde vormen van schijnarchitectuur die door de architecten, misschien niet con amore maar dan toch wél op last van de opdrachtgever, te pas en te onpas werden bedreven? Moet de architect, geconfronteerd met de huidige economische toestand, opnieuw alle toekomstige huiseigenaren indoctrineren voor een reinleven cultuur en tegelijkertijd alles verloochenen wat de laatste decennia door hem, onder het mom van een eigentijdse kleinschaligheid, tot stand is gebracht?

Als de vos de passie preekt, boer pas op je kippen!

Minder gefrustreerd, na een confrontatie met het werk van Gaudi, zijn wellicht diegenen die werken vanuit het besef dat de cultuur een gepolariseerde eenheid vertegenwoordigt. Als zij, in ruimere mate dan thans het geval is, zouden kunnen beschikken over terreinen waarop vormen van de passieve cultuur tot ontwikkeling gebracht zouden kunnen worden op basis van een continu financieringsproces, dan zijn zij wellicht in staat een cultuur te starten die zich eens op een soortgelijke manier zal kunnen manifesteren als de cultuurvorm die de Sagrada Familia in Barcelona heeft voortgebracht. Zolang dergelijke terreinen niet ter beschikking worden gesteld door de managers van de actieve cultuur en de hedendaagse kunstenaars ook elders geen mogelijkheden hebben om de werkwijze van Gaudi via moderne architectonische structuren verder te verbreiden, is het waarschijnlijk van weinig belang of iemand überhaupt door het veelzijdige werk van Gaudi geïnspireerd wordt!

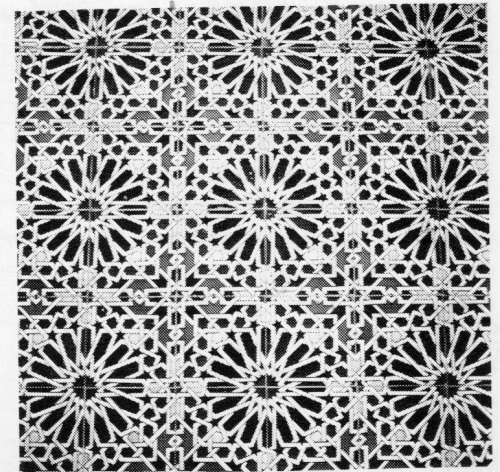
## kruidentuinen

De oostelijke helling van de Montaña de Montjuich blijkt terrasvormig overdekt te zijn door middel van fraaie kruidentuinen, onderling verbonden door een wandelpad. Het hele pad, dat afwisselend zéér smal of zéér breed is, is bestraat in wild verband. Op de breedste delen zijn kunstzinnige incrustaties in het plaveisel verwerkt. In deze sierbestrating zijn de meest uiteenlopende materiaalsoorten op briljante wijze verwerkt: de merkwaardigste steensoorten worden afgewisseld door glasscherpen, betonijzer, machine-onderdelen en fietsen motorkettingen. Bovendien zijn duizenden bierflesjes vertikaal in de grond ingebracht. De ronde glanzende en gladde bovenkanten van alle flessenhalzen gezamenlijk vormen speelse, kringelende motieven die contrasteren met de grovere patronen die ontstaan omdat ook de ronde bodems van minstens evenzovele andere flesjes in het totale patroon zijn verwerkt. De zin voor decoratie heeft Gaudi kennelijk van geen vreemde.

De werkwijze, die de ontwerpers van de kruidentuin op de Montaña de Montjuich hebben toegepast, komt op bepaalde punten overeen met die welke wordt toegepast om de kern- en



fietsenberg bij de Regenboogkerk in Leeuwarden als antwoord op het strakke ritme van de metalen fietsenrekken ontstaat een grillig lijnenspel door de breukvlakken van betonnen straattegels onderling aan elkaar aan te passen



Spaans tegelmotief. Hoewel de passieve cultuur in ontwikkeling in de tuin van de Regenboogkerk voorlopig nog een zeer onsystematische indruk maakt, zullen tenslotte eens structuren ontstaan die opnieuw op strenge ordende principes gebaseerd blijken te zijn

mantelarchitectuur te realiseren die ten grondslag ligt aan het werk in de tuin van de Regenboogkerk in Leeuwarden (zie ook Plan 4/1975 en 7/1978).

Gaudi, die au fond werkte vanuit een esthetische benadering, kon, nadat hij eenmaal voor een schervencultuur gekozen had, hele tegels –zelfs al waren deze met fraaie vlindermotieven gedecoreerd– niet meer gebruiken; de monocultuur van geschandaliseerd materiaal moest principieel gehandhaafd worden.

De monocultuur van de vierkante betonnen tegels, die zijn gebruikt voor de saai trottoirs rond de tuin van de Regenboogkerk, moest om principiële redenen vernietigd worden voorzover dit materiaal ook in de tuin zelf gebruikt was. De tuin wordt immers gerealiseerd om monoculturen niet te versterken maar te verzwakken; om de polariteit in de cultuur te versterken. Met het geschandaliseerde materiaal dat de monocultuur tenslotte heeft voortgebracht, kan een vormgeving worden gerealiseerd die zuiver ontstaat naar aanleiding van de duizendvoudige mogelijkheden die in het gebruik van gebroken materiaal besloten liggen. Omdat in Leeuwarden op bescheiden schaal wordt gewerkt aan een project, dat zich continu in de tijd zal kunnen ontwikkelen, zal het contact met Barcelona zich hopelijk nog op andere wijze kunnen manifesteren dan door middel van deze beschouwing alleen. ■