

Naar meer natuur in tuinen en parken

door dr. G. Londo

Het onlangs verschenen boek 'Natuur uitschakelen — natuur inschakelen' van de hand van L. G. le Roy heeft dr. G. Londo, botanicus bij het Rijksinstituut voor Natuurbeheer te Leersum, aanleiding gegeven tot nevenstaande overdenkingen.

Gele anemoon.



De vergrote belangstelling voor de oecologie is begrijpelijk en noodzakelijk als reactie op de ontwikkelingen van onze technocratie. Zo vindt ook het beheren van tuinen en parken volgens meer oecologische principes geleidelijk aan ingang. Het is onmiskenbaar dat dit proces de laatste tijd in een stroomversnelling is gekomen en daarbij in belangrijke mate is gestimuleerd door de activiteiten en ideeën van Le Roy. Via lezingen, interviews en artikelen hebben velen hiervan reeds kennis genomen.

'Natuur uitschakelen — natuur inschakelen'

Wie zijn boek doorneemt zal merken dat een belangrijk deel van de tekst is gewijd aan kritiek op allerlei maatschappelijke ontwikkelingen die direct of indirect hun nadelige invloeden op het milieu hebben. Door middel van fraaie foto's, merendeels in kleur, worden dergelijke zaken toegelicht en tegenover elkaar gesteld: eentonige, moderne landschappen met monocultures tegenover gevarieerde, kleinschalige, oude cultuurlandschappen; grote, zakelijke flatgebouwen tegenover individueel herkenbare huizen op meer menselijke schaal. Andere aspecten die in het boek aan de orde komen zijn o.a. de degradatie van de bodem, de wateronttrekking, de toepassing van herbiciden en ons veel te grote energieverbruik. Door dit alles heen loopt de draad dat de relatie tussen mens en natuur steeds meer verloren gaat, hetgeen zich ook in de meeste tuinen, parken en groenstroken openbaart: eentonige beplantingen met geschoffelde

bodem of doodgespoten onkruid en frequent gemaaide gazons als biljartlakens waaraan kleur en fleur ontbreken. Dit alles is 'natuur uitschakelen'.

Willen wij nog redden wat er te redden valt, dan moeten we er nu juist naar streven de natuur meer *in* te schakelen. Om de relatie tussen mens en natuur weer te herstellen kunnen op meer natuurlijke wijze aangelegde tuinen, parken en groenstroken een belangrijke rol vervullen, aldus Le Roy. Op pagina's van gekleurd papier staan zijn uitgangspunten of stellingen geformuleerd en toegelicht. Aan het slot van zijn boek doet Le Roy een voorstel betreffende noodzakelijk geachte groenvoorzieningen. Begroeide wallen, volkstuincomplexen en kleinschalige cultures zouden een buffer tussen de stad en de monocultures van het platteland moeten vormen, terwijl gevarieerde lintvormige parken (zoals het project Kennedylaan in Heerenveen) tot diep in de steden moeten penetreren. Le Roy beperkt zich niet alleen tot de plantengroei, maar betreft ook de daarvan afhankelijke dierenwereld erbij. Dit in het kort over de inhoud van het boek.

De stof wordt aangeboden in een doorlopende tekst zonder indeling in hoofdstukken. Daardoor verliest het boek aan overzichtelijkheid, wat nog erger wordt doordat de auteur voortdurend van onderwerp wisselt en in herhalingen vervalt. De tekst over de diverse onderwerpen staat daardoor sterk verspreid in het boek, waardoor het niet bruikbaar is als naslagwerk. Hoewel de afbeeldingen een belangrijk onderdeel van het boek uitmaken, zijn ze niet ingepast in de tekst. De uitgebreide toelichtingen bij deze afbeeldingen maken dat er twee teksten door elkaar lopen, hetgeen het lezen bemoeilijkt. Dit zijn tekortkomingen van secundaire aard, die wellicht door vele mensen niet zo als een bezwaar worden gevoeld en waarmee de auteur wellicht een bedoeling heeft gehad.

Bezwaarlijker vind ik het dat bepaalde zaken uit hun verband worden gelicht en vervolgens worden gegeneraliseerd, waarvoor vele lezers worden opgescheept met

onjuistheden waarmee niemand is gediend. Zo wordt op pag. 33 e.v. de degradatie van de bodem vrijwel identiek gesteld met de afname van het kalkgehalte. Dat men door het omhakken en verwijderen van 100 beuken aan een terrein ca. 10.000 kg kalk onttrekt mag waar zijn voor bijvoorbeeld bepaalde Middeneuropese kalkgebieden, maar geldt beslist niet voor ons land. Hier zou een verwijzing naar de betreffende literatuur op zijn plaats zijn geweest. Elders, op pag. 37, wordt het verlies van organische stof als de belangrijkste oorzaak van de uiteindelijke degradatie van de bodem gezien, wat dichterbij de waarheid is. Zo kan men bij vele zaken kritische kanttekeningen maken: het zgn statische en dynamische natuurbeheer, de term vaste plant, het ontstaan van marginale landbouwgronden, conclusies over de oecologie van bepaalde plantesoorten en vele andere. De veel toegepaste term 'monoculturele landschappen' vind ik niet fraai en onjuist; 'monoculturele landschappen' was beter geweest, maar waarom niet gewoon spreken van monocultures of landschappen met monocultures?

Bepaalde veel gebruikte termen hadden m.i. goed moeten worden toegelicht, zoals bijvoorbeeld 'oecologie'. Ik ben het namelijk niet eens met Le Roy's definitie van oecologische benadering van beplantingen (pag. 150): 'Dit houdt in dat de beplanting zich naar een climaxvorm moet kunnen ontwikkelen'. Strikt genomen zijn beplantingen oecologisch niet eens verantwoord! Begroeiingen op wel of geen oecologische basis hebben te maken met het feit of deze zich spontaan kunnen ontwikkelen en waar iedere plantesoort dus in het hem passende milieu groeit, of door de mens worden samengesteld.

Tot de eerste categorie behoren de begroeiingen die zichzelf samenstellen, dus alle min of meer natuurlijke vegetaties, ook wanneer zij zich ontwikkelen op door de mens geschapen milieus als dijken en wegbermen. Daarbij doet het er niet toe of de begroeiing zich zonder ingrijpen van de

mens ontwikkelt (dus in de richting van de climax) of dat zij onderworpen is aan bijvoorbeeld een maaibeheer. De begroeiingen op niet-oecologische basis zijn die waarbij de mens voortdurend *blijft* ingrijpen in de soortensamenstelling door middel van het aanplanten en uitzaaïen van soorten (veelal exoten) die er niet en het wegwieden van soorten die er oecologisch wel thuishoren. Hierbij moeten wij denken aan akkers, kunstweiden, tuinderijen en de meeste parken en tuinen. Naarmate het aangeplante of uitgezaaide sortiment in oecologisch opzicht sterker afwijkt van hetgeen er van nature wil groeien, moeten wij meer wieden, zaaïen en planten om dit sortiment in stand te houden. Een jaarlijks gemaaid hooilandje met spontane vegetatie-ontwikkeling is oecologisch meer verantwoord dan een beplanting die op de wijze van Le Roy (pag. 149) naar een climax wordt gevoerd. De gehele tekst overziende rijst bij mij het vermoeden dat Le Roy vele zaken die hij bespreekt niet voldoende kent. Het was juist geweest wanneer enerzijds minder feiten zouden zijn genoemd en anderzijds de wel genoemde zaken beter waren toegelicht, opdat ook bij niet-oecologisch geschoolden meer begrip zou worden gewekt. Men moet zich hoeden voor het gebruiken van termen waarvan men de inhoud niet of onvoldoende kent. Dergelijke tekortkomingen in zijn boek vind ik vooral jammer omdat het een nadelige invloed kan hebben op de door Le Roy voorgestelde plannen in het kader van zijn "tegencultuur"

De tuin

Wat zegt Le Roy over de tuin? Wanneer wij een aantal in zijn boek verspreide opmerkingen samenvoegen, dan komt het in het kort neer op het volgende:

- kale grond is onnatuurlijk, men moet het onkruid laten groeien en niet meer wieden, spitten, schoffelen, maaien, enz.;
- grondarbeid dient tot een minimum te worden beperkt (stelling 12);

- bedek de bodem met steen, boomchors, takken of andere materialen;
- er zijn nog maar drie soorten tuingereedschap noodzakelijk: spade (om bomen te planten), zaag en snoeischaar (om overbodige en ongewenst geachte houtgroei wat in te perken);
- arbeid met vegetatiemateriaal dient zodanig te zijn gericht, dat het streven van de natuur wordt gevolgd en gestimuleerd (climaxvorming; stelling 4).

Het is goed mogelijk dat Le Roy deze richtlijnen in zijn eigen tuin en in zijn proeftuin te Mildam toepast, maar in zijn meest bekende creatie in Heerenveen, het project Kennedylaan, gelden blijkbaar ook andere criteria. Hier is gewerkt met een groot sortiment (volgens zijn zeggen zo'n 3000 soorten) aan houtige gewassen en kruidachtige planten, voor het overgrote deel exoten. Het werken met exoten in plaats van met ter plaatse thuishorende inheemse soorten houdt in dat wieden noodzakelijk is om dit sortiment in stand te houden. Dat wordt dan ook gedaan en klopt dus niet met de diverse hierboven vermelde punten.

Deze kritiek houdt niet in dat ik geen waardering heb voor het project Kennedylaan. De wijze van aanleg, waarbij veel kleinschaligheid, smalle kronkelpaadjes, stapelmuurtes en overig reliëf zijn toegepast en waar ook is gewerkt met bodembedekkende planten, ademt een geheel andere geest dan de meeste parken en verdient zeker navolging. Maar het is onjuist om hier het etiket "oecologisch" of "natuur inschakelen" op te plakken, ondanks het feit dat het milieu er gevarieerder is dan in een doorsnee-park. Slechts zeer lokaal zijn hier meer natuurlijke begroeiingen aanwezig; ik herinner mij een klein moerasje met o.a. pitrus, kruipende boterbloem, kattestaart en gele lis.

Toepassing van de door de auteur genoemde richtlijnen zal tot bos en/of struikgewas leiden waar men bomen en heesters heeft aangeplant of waar de tendentie tot natuurlijke bosvorming aanwezig is. Waar men niets heeft aangeplant en het milieu weinig neiging tot bos- of struweelvorming heeft



Thijsses Park te Amstelveen.

— en dit zal op de voedselrijke tuingronden dikwijls voorkomen — zullen ruigtevegetaties ontstaan, waarin o.a. brandnetels en distels een belangrijke plaats kunnen innemen, ook gedurende langere tijd. Vooral vermenging van humeuze grond met puin (materiaal dat veel door Le Roy wordt toegepast) is koren op de molen van voornoemde soorten. Het uiteindelijke resultaat zal een weinig gevarieerde begroeiing zijn, die bij vele mensen tot teleurstelling zal leiden (en al heeft geleid): men had wel iets bloemrijkers verwacht, zo in de trant van het project Kennedylaan . . .

Toch is het mogelijk om op oecologische basis gevarieerde en bloemrijke begroeiingen te verkrijgen. Daarbij moet men het door Le Roy in woord en beeld veel geroemde kleinschalige, oude cultuurlandschap als voorbeeld nemen en de richtlijnen volgen zoals die bij het natuurbeheer worden toegepast. Door relatief schrale grondsoorten te gebruiken (liever geen bemeste zwarte tuinaarde), reliëf aan te brengen en

bepaalde beheersmaatregelen in te stellen kan men een gevarieerd geheel verkrijgen waar bosjes en struwelen (waarin men enige jaren na het planten niets meer hoeft te doen) afwisselen met onbemeste hooilandjes, die één of twee maal per jaar worden gemaaid (met afvoer van het maaisel). Lokaal kunnen ruigten ontstaan door een minder frequent maaibeheer of in het geheel niets doen.

Deze mogelijkheden zijn en worden reeds toegepast, o.a. in recente groenvoorzieningen in Delft en in diverse heemparken. In dit verband wordt opgemerkt dat het streven naar meer natuurlijke begroeiingen in parken en tuinen niet nieuw is. Al in 1925 werd in Thijsses Hof te Bloemendaal een gevarieerd milieu geschapen; de aanleg van de heemparken in Amstelveen door Broerse en Landwehr begon al in 1939. Verder hebben ook de meeste buitenplaatsen in ons land min of meer natuurlijke begroeiingen, die vanouds op een extensieve wijze worden beheerd.



Project Kennedylaan te Heerenveen

Wat zijn de kosten?

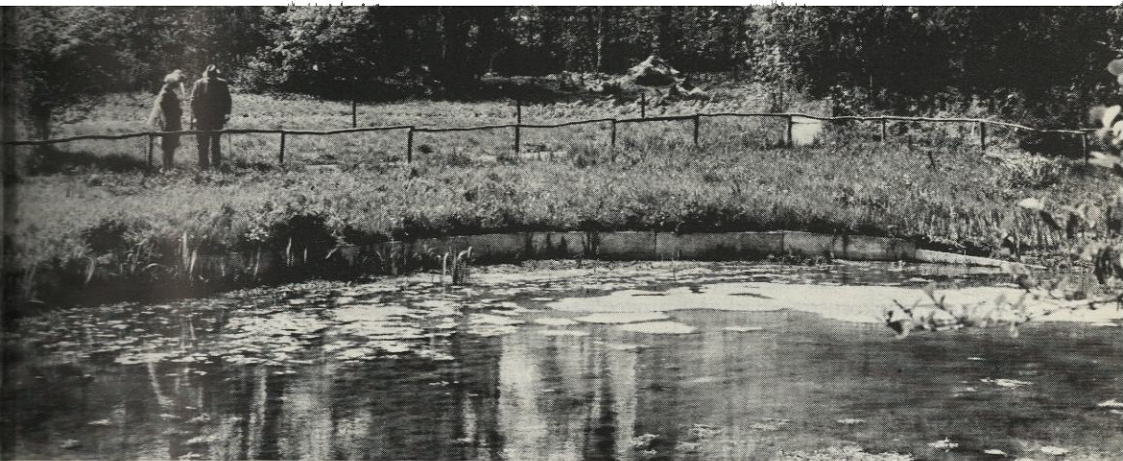
In dit verband leek het mij goed de kosten van aanleg en onderhoud van tuinen en stadsparken eens na te gaan. Uit de informatie die ik van velen heb ontvangen bleek dat het vaak moeilijk is om de kosten van het ene object met die van het andere te vergelijken. Op de ene plaats is nu eenmaal meer bodembewerking nodig dan op de andere, terwijl ook voorzieningen als afwateringssloten, bruggen e.d. de aanlegkosten kunnen verhogen. Het gaat hier dan ook in de eerste plaats om de orde van grootte van de bedragen.

De aanlegkosten van "normale" parken blijkt momenteel gemiddeld tussen f 5,— en f 10,— per m² te liggen, hoewel ook vele parken in de categorie tussen f 10,— en f 20,— vallen. De beheerskosten zijn in de eerste jaren na de aanleg altijd groter dan later. De kosten voor een zgn. oud park bedragen gemiddeld ca. f 1,20 à f 1,50 per m² per jaar. Voor diverse parken

zijn deze kosten lager als gevolg van het geheel of gedeeltelijk vervangen van het schoffelen door chemische onkruidverdelers.

De aanleg van het project Kennedylaan heeft volgens inlichtingen van Gemeente werken te Heerenveen in 1967 f 20,— per m² gekost, hetgeen nu op ca. f 30,— neerkomen. De onderhoudskosten waren in het begin ongeveer drie maal zo hoog als de gemiddelde kosten van parkonderhoud, maar liggen nu beneden dit gemiddelde. In Delft waren de aanlegkosten van met natuurlijke beplantingen f 1,30 m² en men verwacht in de toekomst dit bedrag tot ca. f 1,— terug te brengen. Ook hier zijn de beheerskosten in de eerste jaren hoger dan later, wanneer er niet meer wordt geweid. Juiste bedragen konden nog niet worden verstrekt, maar zij liggen aanzienlijk beneden het gemiddelde.

Op basis van gegevens van het Staatsbosbeheer betreffende beplantingen en natuur-



Thijsses's Hof te Bloemendaal.

beheer ben ik tot de conclusie gekomen dat het mogelijk moet zijn om in niet te ongunstige situaties voor f 0,50 à f 1,— per m² een gevarieerd parklandschap aan te leggen, dat voor ongeveer de helft uit aangeplant bos en struikgewas bestaat en voor de andere helft uit zich spontaan (of grotendeels spontaan) ontwikkelend hooiland. Dit correspondeert dus vrij goed met de aanlegkosten in Delft. De beheerskosten van de staatsnatuurreservaten in 1972 komen gemiddeld op f 232,— per ha, dat is ruim f 0,02 per m². Daar parken in het algemeen veel kleinschaliger zijn dan natuurreservaten, zullen de beheerskosten er gemiddeld wat hoger zijn. Het lijkt mij niet te gewaagd om te stellen dat deze niet hoger hoeven te komen dan ca. f 0,05, hooguit f 0,10 per m².

De heemparken en instructieve plantsoenen vormen een aparte categorie.

Ten behoeve van bepaalde doeleinden wordt hier een groot sortiment van inheem-

se soorten in stand gehouden, waardoor het onderhoud vaak wat duurder zal zijn. Voor de heemparken in Amstelveen bedraagt dit f 1,80 per m². De aanlegkosten hoeven niet hoger te zijn dan het gemiddelde voor parken; ondanks de noodzakelijke grondbewerking bij de aanleg (het naar de oppervlakte brengen van bepaalde veenlagen) komen deze voor genoemde parken niet hoger dan f 10,— per m².

De hierboven vermelde bedragen spreken nog meer aan wanneer wij ze per hectare gaan uitdrukken. Een park beslaat al gauw enige hectaren. Het project Kennedylaan zou dan momenteel zo'n f 300.000 per ha kosten, de groenvoorzieningen in Delft f 10.000 - 13.000 per ha. Voor de beheerskosten kan men dezelfde rekensom maken.

Wat moeten wij doen?

Uit het bovenstaande blijkt dat het zeer zinvol is de natuur meer in te schakelen bij

aanleg en onderhoud van groenvoorzieningen. Het werken op meer natuurlijke basis brengt naast andere voordelen ook aanzienlijk lagere kosten met zich mee. De plannen die Le Roy in zijn boek over de gewenste groenvoorzieningen ontvouwt hebben daardoor een grotere kans op slagen. Het zou jammer zijn wanneer hoge aanleg- en onderhoudskosten remmend zouden werken op de aanleg van nieuwe parken. Daarmee wil ik niet zeggen dat al onze parken een soort oecologische eenheidsworst moeten worden. Een project Kennedylaan waardeer ik zeer en het past goed in de stedelijke sfeer; ook de vele heemparken en instructieve plantsoenen zou ik niet graag willen missen. De beste oplossing is wellicht die waarbij verreweg de grootste oppervlakte van toekomstige parken op oecologische wijze wordt aangelegd en beheerd en waarbinnen lokaal heemparken annex kwekerijen van inheemse plantesoorten worden aangelegd. Zadenmateriaal hiervan kan dan worden gebruikt bij de inzaai van nieuw aan te leggen bloemenweiden etc. Tot slot nog even terug naar het boek van Le Roy. Ondanks mijn kritiek meen ik toch dat het boek een nuttige functie vervult. Op dit gebied is het 't eerste en het heeft



Thijse's Hof te Bloemendaal

stellig veel mensen aan het denken gezet. Ik hoop dat de schrijver uit zijn proefobjecten nieuwe gegevens zal verkrijgen waarvoor allemaal ons voordeel mee zullen doen. Wel lijkt het mij noodzakelijk om dergelijke experimenten, waarbij o.a. veel met puin wordt gewerkt, te verrichten op gronden die een geringe oecologische waarde hebben, bijvoorbeeld marginale landbouwgronden. Het deponeren van puin e.d. in gebieden die in dit opzicht een grote waarde hebben, zoals onlangs is gebeurd in de Matanzas State bij Leeuwarden, moet ten stelligste worden afgekeurd. Dit landgoed heeft een van de soortenrijkste begroeiingen in ons land van zgn. stinseplanten; groeiplaatsen van bij ons zeldzame soorten als holwortel, gele anemoon en Maarts viooltje zijn er plaatselijk onder het puin bedolven. Ook door dergelijke activiteiten van bevoelingen met deze zeldzame soorten te peken tot ruigten met algemene soorten is geen kunst. Wel een kunst is de omkering in omgekeerde richting te laten plaatsvinden. Indien Le Roy bezorgd is over de nivellering en achteruitgang van ons milieu (en we weten dat hij dat is), moet hij zich op deze laatste kunst richten.

Werkvergadering over Oriënteringsnota ruimtelijke ordening

3/4 mei 1974 — Zeist/Utrecht

"In de laatste jaren is de ruimtelijke ordening wel omschreven als het beleid gericht op de best denkbare wederkerige aanpassing van ruimte en samenleving, zulks ter wille van die samenleving. In het licht van het vorenstaande dringt zich de vraag op, of het accent van het beleid in de komende jaren niet wat verder moet worden verschoven in de richting van een aanpassing van de samenleving van vandaag aan de mogelijkheden van ruimte en milieu, dit in elk geval uit zelfbehoud van de maatschappij van nu en morgen."

Deze passage is ontleend aan de Oriënteringsnota ruimtelijke ordening, het eerste deel van de Derde nota over de ruimtelijke ordening in Nederland. In februari 1974 heeft de regering de inspraakprocedure over de Oriënteringsnota gestart. Men beoogt hiermee een zo breed mogelijke discussie op gang te brengen over de achtergronden en uitgangspunten van het ruimtelijk beleid.

De Stichting Natuur en Milieu wijdt aan de Oriënteringsnota een werkvergadering met andere groeperingen en belangstellenden. Doel is niet alleen een gezamenlijk commentaar te formuleren, maar ook een bezinning op de uitgangspunten van ons werk.

De Stichting Natuur en Milieu — centrale werkorganisatie van particuliere instellingen op het gebied van natuurbehoud en milieu-beheer — organiseert op 3 en 4 mei 1974 een werkvergadering met andere groeperingen en belangstellenden, die aan de Oriënteringsnota ruimtelijke ordening zal zijn gewijd.

Doel is een gezamenlijk commentaar te formuleren en daarbij ook te komen tot een bezinning op de uitgangspunten van ons werk. Centraal staat de vraag waar en hoe werkelijke beleidsombuigingen moeten worden bereikt.

Onderwerpen

Eerst zal het begrip ruimte worden bekeken. Wij denken daarbij niet alleen aan de steeds schaarser wordende ruimte in de betekenis van oppervlakte (1), maar ook aan de beperkte speelruimte die wij hebben als gevolg van andere schaarsten, bv. aan grondstoffen, energiedragers en overige natuurlijke hulpbronnen (2). Samen met de gewenste bevolkingsontwikkeling (3) geven deze een aantal randvoorwaarden voor het ruimtelijk beleid, maar ook voor de "aanpassing van de samenleving van vandaag aan de mogelijkheden van ruimte en milieu".

Daarna zal worden bekeken hoe enkele vitale onderdelen van het ruimtelijk beleid in de praktijk gestalte moeten krijgen: waar moet het heen met onze water- en energievoorziening (4) bij een groeiende schaarste aan grondstoffen, hoe regelen wij communicatie, verkeer en vervoer (5) wanneer zowel energievoorraad als ruimte ons beperkingen