

de chaos van le roy kan geen succes zijn in stedelijke milieus

De bedoeling van dit 'Rapport over natuurlijke tuinen naar aanleiding van de ideeën van Louis Le Roy' kan niet zijn het weerleggen van de visie of ideeën die ten grondslag liggen aan de tuinen van Le Roy. Aangezien echter in vakkringen, maar vooral daarbuiten, heel wat over deze materie is gezegd en geschreven, terwijl het ook niet ondenkbaar is dat de niet vakkundige burger zich laat of heeft laten beïnvloeden door deze overweldigende publiciteit, is het naar mijn mening gewenst op deze materie in te gaan.

Wellicht is dit rapport ook een aanleiding om de hierin voorkomende problemen veel dieper te onderzoeken in onderdelen. Allerminst mag verwacht worden dat deze beschouwing volledig of afgerond is; daarvoor is de materie te omvangrijk.

De bedoeling van dit rapport is wèl vakkundigen aan het denken te zetten over de vraag wat er positief bruikbaar is van de gedachten van Le Roy. Scherpe tegenstellingen of onwaarheden zullen helaas moeten worden aangetoond.

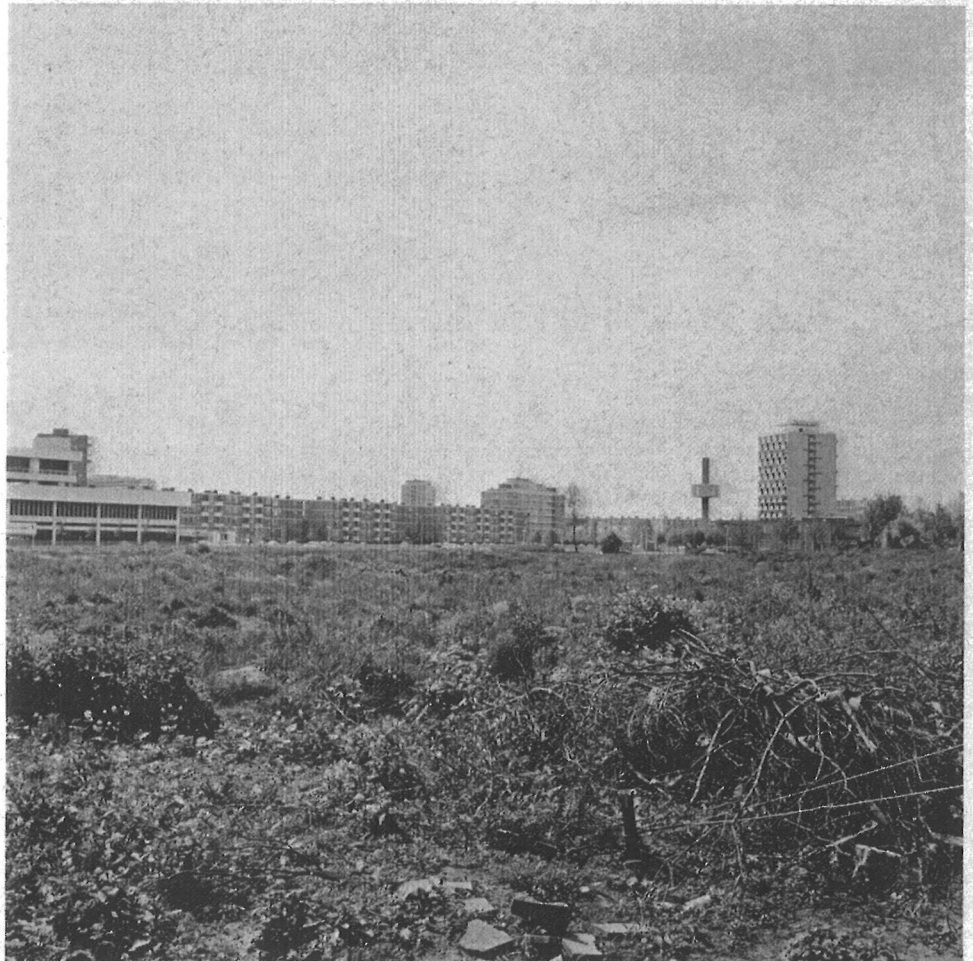
de gedachte van le roy

Allereerst kan vastgesteld worden dat hetgeen men onder natuur verstaat door de mens als zodanig is benoemd. Het is 'natuur' genoemd door waarneming en ervaring. Veel van wat wij natuur noemen hebben onze voorouders vastgelegd en niemand die aan dit soort natuur twijfelt. Wij noemen ook natuur datgene wat nog niet door de mens bewerkt is; het tegengestelde van cultuur en techniek dus. Een dergelijke redenering zou men ook kunnen opzetten over het begrip 'orde'. De orde die heerst in de 'natuur' hebben wij als orde aanvaard. Het is dus duidelijk, zoals tuinarchitect Otto Valentin reeds een vijftien jaar geleden schreef, dat er orde en overzicht dient te zijn in een tuin. Uiteraard geldt dit zowel voor een particuliere tuin als voor een groenstrook, park of bos. Een eerste conclusie kan zijn, dat de 'toepassing' van de natuur, het natuurlijke, in de tuinarchitectuur zeker niet nieuw is, integendeel.

Alhoewel door verscheidene ontwerpers reeds lang 'natuurlijke' aanleg wordt gepleegd, is dit in de allereerste plaats niet spectaculair in het nieuws gebracht. Tussen de geschriften van Otto Valentin en heden is er heel wat veranderd in het bewustzijn en de betrokkenheid van de leek op dit gebied. Ogenscheinlijk bedoelen Valentin en Le Roy hetzelfde, naar mijn mening ligt er echter een kloof.

urbanistische ontwikkeling

De urbanistische ontwikkelingen, vooral de toename van de industrievestigingen in de laatste vijftien jaar, hebben heel wat teweeg gebracht in het leefpatroon. De gewone burger wordt zich bewust van de milieuverontreiniging, maar niet alleen van de verontreiniging, ook van de sfeer. Ik dacht echter dat de milieuverontreiniging zélf met het probleem niets te maken heeft; ik hoop dat hiervoor niet een al te uitvoerige toelichting gegeven hoeft te worden. Door een tuin of plantsoen aan te leggen op zogenaamd natuurlijke wijze zijn we geen stap dichterbij de oplossing van de milieuverontreiniging. Ik zou willen zeggen dat dit misschien nog het gemakkelijkste onderdeel is. Er is weinig verschil tussen een geschoren grasveld met hondenuitwerpselen en een natuurlijke strook met hetzelfde en andere afvalproducten. Daar zit het probleem van de milieuverontreiniging dus niet. Ik hoeft ten behoeve van dit rapport ook niet te zeggen

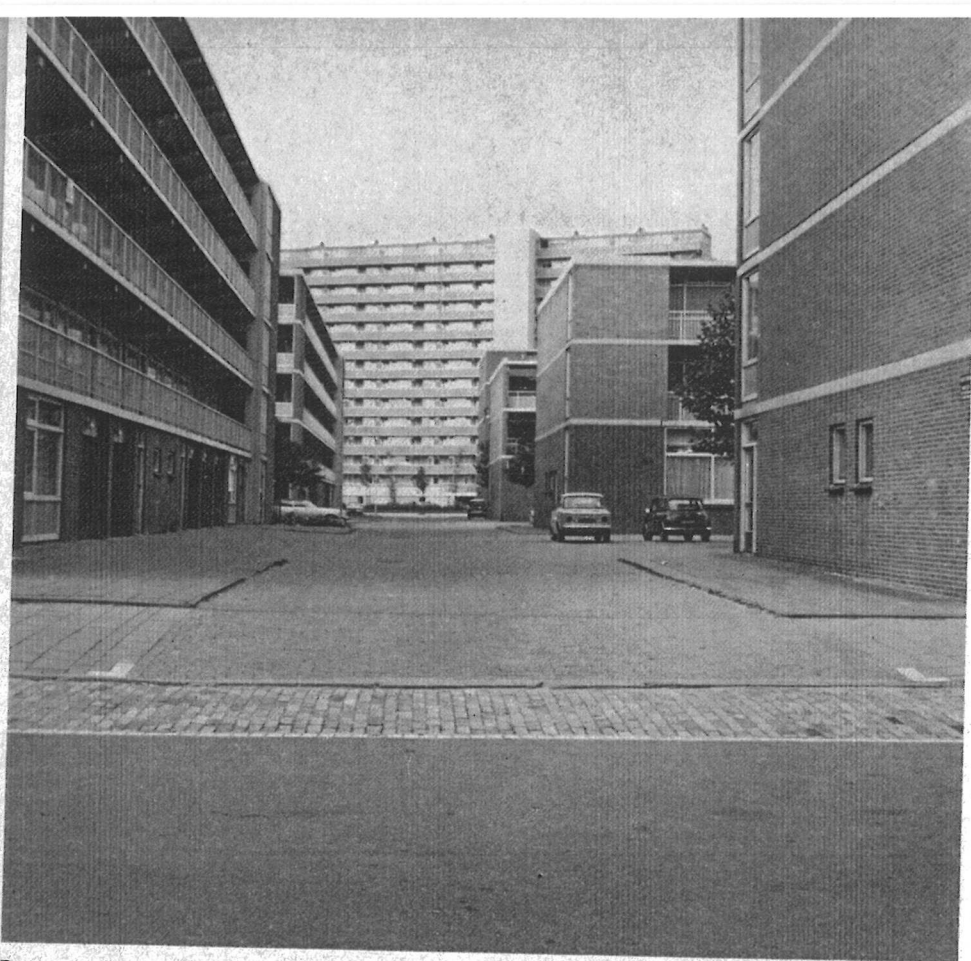


Braakliggend terrein in de Haagse wijk Mariahoeve.

waar dat wel zit; hierover is heel wat bekend. Als Louis Le Roy zegt, dat we lopen op asphalt, dan zit dat niet in het natuurlijke vlak maar in het ruimtelijke vlak en de verstedelijking. De kern van waarheid zit evenwel hierin, dat de vormgevers wel moeten beseffen hoe klein dit land is; zij moeten beseffen dat het een groot probleem is dat leefbaar te houden of te maken. De gedachte dat alles maar rechtlijnig ontworpen moet worden is door de meeste ontwerpers reeds verlaten, alhoewel er van dat rechte al teveel bestaat! De natuur laten penetreren in de stad is dus een ruimtelijk probleem dat planologisch

opgelost zal moeten worden. Ook hierover is, dacht ik, geen meningsverschil, maar het zal moeilijk zijn dit te realiseren. Men dient zich er echter wel van bewust te zijn.

Het eerste positieve van Louis Le Roy is dat hij een ingrijpende poging doet om de mens met de neus te drukken op de plant, de fauna met zijn groei, zijn eigenschappen, zijn kleur en geur, zijn waarde. Wellicht hebben zelfs de deskundigen vergeten dat door hen ontworpen groenstroken enige pedagogische waarde hebben. Misschien prevaleerden de vormgeving en de praktische inrichting wel in te



Boven en onder: het 'gelijk' van Louis Le Roy: een urbanistische ontwikkeling.

grote mate. De uitzonderingen daargelaten uiteraard (bv. heemparken). Dat zegt Le Roy ook en in zoverre kan ik hem wel volgen.

Het is tenslotte bij vele burgers zo, dat ze bloemen kopen om hun huis te versieren, maar helaas niet weten hoe die bloemen



groeien, welke normale grootte ze hebben en welke moeite iemand gedaan heeft om ze zo te kweken. Het is gewoon een onderdeel van de dingen, die wij elke dag doen; de werkelijke diepere waarde is vergeten.

open deur ingetrapt

Uit voorgaande beschouwingen blijkt al, dat een afschuw hebben voor specialisatie, technocratie, de stad, beton, de economie, de monocultuur, het plan enz. nog niet aanwijst wat wij zonder dit alles zouden moeten beginnen. Het is te betreuren dat bij al het journalistieke werk dat aan de zogenaamde 'primeur' – maar in feite een reeds lang ingetrapt deur – besteed is, geen journalist op de idee is gekomen meer te doen dan datgene neerschrijven wat Le Roy hem verteld heeft. Het is toch wonderlijk dat anderhalve hectare in Heerenveen meer opschudding kan veroorzaken dan de vrij toegankelijke wetenschappelijke tuin in het Haagse Zuiderpark, of parken als Clingendaal, Scheveningse Bosjes, of Westduinpark (om maar in Den Haag te blijven); vele honderden hectaren, heel dicht bij, die niet bespoten worden met herbiciden, niet bestrooid met kunstmest.

geen methode

Aangezien Le Roy alleen maar een vormgever is, zoals hij zich zelf noemt, en geen planner, is het niet te verwonderen dat hij nergens een 'methode' aangeeft.

Er wordt alleen maar gesproken over het scheppen van hoogteverschillen, het inbrengen van stenen en oude fietsen, zodat de grond beter vocht en warmte kan vasthouden. En dan verder de natuur zijn gang laten gaan. Nooit ingrijpen, geen grondbewerking, geen bemesting, niets weggooien of opruimen, geen water geven, niet snoeien of wieden, zorgen dat er geen open plekken zijn. Over planten of zaaïen wordt niets gezegd. . . Misschien toch wel: 'Ik heb destijds 500 vingerhoedskruiden uitgeplant'; 'Ik heb papaver uitgezet' . . . En dan bleek dat er naderhand een enkeling in leven bleef. Iets wat deskundigen al heel lang weten, daarom doen ze dit dan ook niet.

In de saneringsgebieden aan het Haagse Spui, in de Schildersbuurt en in het Bezuidenhout kan men zien wat er gebeurt wanneer men puin, rommel, oude fietsen ten behoeve van de zonnige hoogteverschillen in de grond aanbrengt en alles aan de natuur overlaat.

inventarisatie

Den Haag mag zich gelukkig prijzen met het onderzoek van één harer ambtenaren-deskundigen, de heer J. Mol, die de ontwikkeling van de flora zeer intensief heeft gevolgd. Gedurende tien jaren heeft hij de hele Haagse flora geïnventariseerd, van Wassenaar tot Monster en van Kijkduin tot Rijswijk. Er is geen plantensoort in Den Haag of hij komt in zijn lijsten voor; hij gaat zelfs zo ver, dat

hij bereid is een gulden te betalen aan diegene, die een soort vindt, welke in zijn lijst ontbreekt . . . Hij weet wat er in 1910, in 1895, in 1830 en in 1780 in de Westduinen, het Haagse Bos, groeide, welke planten er sinds 1690 uit Zorgvliet verdwenen zijn, maar ook welke planten er in de loop van de tijd zijn bijgekomen.

plantensociologie

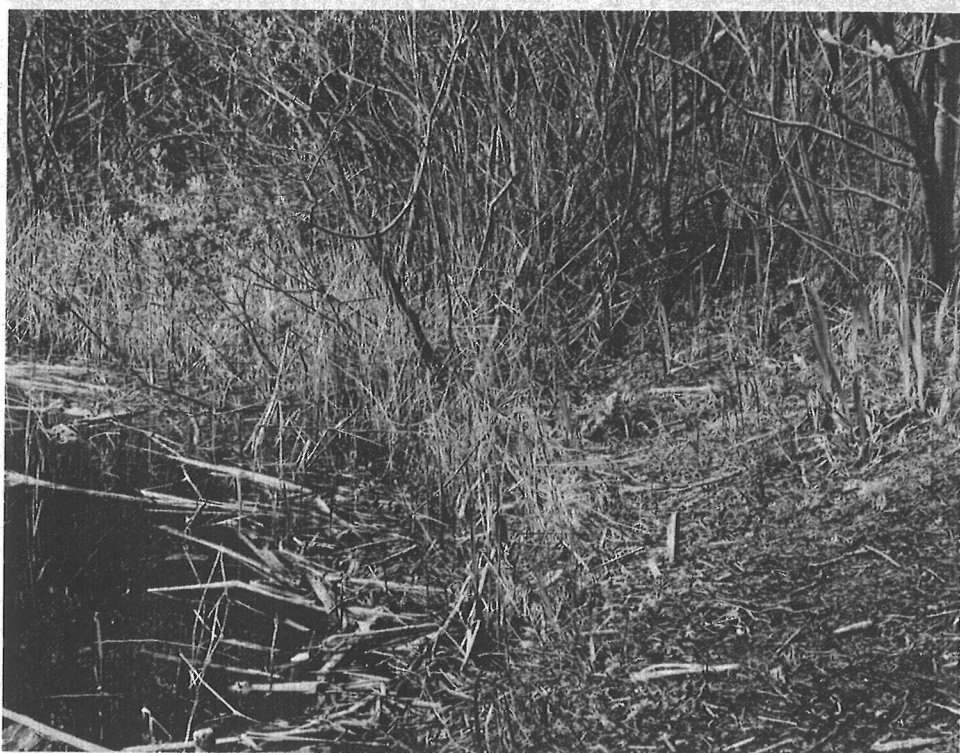
Het is allemaal niet zo eenvoudig als de heer Le Roy het voorstelt. Wie enig inzicht heeft in de plantensociologie en de ecologie weet, dat iedere grondsoort en ieder bodemprofiel gecorreleerd is met een of meerdere zeer specifieke vegetatie-eenheden.

Sommige plantensoorten zijn uitgesproken fijnproevers, die zich slechts in zeer speciale milieus kunnen vestigen en handhaven. Andere zijn niet zo kieskeurig en kunnen zich op een veel groter aantal plaatsen vestigen, maar toch zullen ze in vele gevallen de voorkeur geven aan een bepaalde grondsoort, vochtigheidstoestand, mineralenrijkdom en lichtintensiteit. Planten met zulke overeenkomstige preferenties zullen bij elkaar gaan groeien en zodoende een bepaald gezelschap vormen. Dit plantengezelschap is aldus tevens indicator van allerlei voor dit gezelschap groeibevorderende omstandigheden die wij anders slechts door chemische analyses en metingen aan de weet kunnen komen. De aan- of afwezigheid van bepaalde sporenelementen, kleine verschillen in de waterhuishouding, meer of minder beschaduwing, de invloed van de wind, die zout of kalk of verontreinigende dampen aanvoert, – dit kunnen allemaal oorzaken zijn dat een bepaald gezelschap of degradeert door het verdwijnen van selecterende soorten, of naar zijn climax groeit, omdat de vele factoren samen een optimaal groeimilieu vormen.

heemtuinen

Bij het aanleggen van een heemtuin, zoals de wetenschappelijke tuin in het Zuiderpark, de heemtuinen in Delft, Leiden, Amstelveen, wordt voor iedere plant als het ware het bedje gespreid. Er worden speciale grondsoorten aangebracht met meer of minder kalk, veen in verschillende zuurgraden, klei van diverse samenstellingen, er wordt gezorgd voor een aangepaste waterhuishouding, veel of weinig zonlicht, en wanneer al dat voorbereidende werk is gedaan, kan men gaan planten en zaaien. En dan zal de plant of het plantengezelschap tonen of de voorbereidingen goed zijn geweest.

Zowel de voorbereiding als de plantenkeuze vereist een gedegen inzicht in de levensprocessen van de natuur en pas onder optimale omstandigheden bereikt men het gewenste resultaat. Natuurlijk handhaven de vingerhoedskruiden van Le Roy zich niet. Digitalis is een kaalkapplant van de Middeneuropese bossen, waar na het kappen van een bos een slechts betrekkelijk kortdurende explosie ont-



Westduinpark in Den Haag: een natuurlijke gang van zaken, geen ingreep door mensenhanden.

staat van een bepaald gezelschap, waarin o.a. het Smalbladig Wilgenroosje en Vingerhoedskruid met Belladonna de boventoon voeren. De Papavers zijn akkerplanten, die met Korenbloem, Bolderik, Veldereprijs, Windhalm en nog vele andere behoren tot zeer specifieke gezelschappen, die zich alleen maar optimaal kunnen ontwikkelen in de door Louis Le Roy verworpen monoculturen van granen. Ze kunnen zich niet blijvend vestigen in zijn tuintjes, doodeenvoudig omdat de natuur zich aan vaste regels houdt en zich niet laat dwingen. Wat zich wel blijvend vestigt zijn alleen en uitsluitend die planten welke zich thuisvoelen op de door Louis Le Roy aangebrachte kalkpuin en grondsoort. Maar

dat kunnen nooit 3000-4000 soorten zijn. In heel Nederland groeien slechts ca. 1560 soorten, waarvan er vele zeer zeldzaam zijn en zich beslist niet zullen vestigen in Le Roys groenstrook. Er blijven dan zo'n 1200 planten over die volgens de tabellen van Doing op 55 verschillende grondsoorten groeien (ieder met eigen waterhuishouding, mineralenrijkdom enz.). Naast die Nederlandse wilde planten zou Le Roy dan ook nog eens minimaal 1800 uitheemse gewassen moeten aanplanten, wat mij wat teveel van het goede lijkt.

Ik zou graag eens een inventarisatielijst willen zien van die groenstrook. En dan zou ik de groenstrook met z'n ecologisch evenwicht



Saneringsterreinen in het centrum van Den Haag, in bezit genomen door langparkeeders. Is het ons schaamtegevoel dat er 'hagen' omheenplant?

willen zien over vijf jaar, tien jaar en vijfentwintig jaar. Dan is misschien het evenwicht bereikt, dat op die plaats, onder die bepaalde omstandigheden dáár thuishoort. En dan zullen de meeste mensen die nu roepen: 'Hoe heerlijk, hoe begeerlijk', misschien vragen of die troep nu nooit opgeruimd wordt.

In een heemtuin, al is die nog zo goed en zo zorgvuldig aangelegd, moet de mens zorgen voor het evenwicht. Er moet worden gewied, er moet regelmatig worden bijgeplant, er moet gezorgd worden dat bepaalde planten niet het overwicht krijgen, er moet wat kalkrijk zand aangevoerd worden voor kalkminnaars, omdat de kalk nu eenmaal door de regen naar diepere lagen wordt afgevoerd. Kortom, er moet regelmatig in worden gewerkt om een bepaalde toestand te kunnen handhaven. Laten wij de heemtuin aan zijn lot over, dan verdwijnen vele planten door lichtgebrek, ten gevolge van verdringing door sterkere soorten die zich daar meer thuisvoelen dan die orchidee; de heide ontwikkelt zich tot bos; het ochideeënrijke blauwgraslandje verdwijnt omdat het riet niet op tijd gemaaid wordt; het kweekgras, de paardestaart en de witbol verpesten de hele mooie opzet en dan kan men wel zeggen dat de natuur zijn gang is gegaan, maar voor de mens, die zijn genoegen beleeft aan die diversiteit van kunstmatig aangelegde landschappen – die dan wel met moeite en pijn in stand worden gehouden door deskundige werkers –, is het 'natuur'-idee verdwenen. Alles is genivelleerd tot slechts enkele gezelschappen die meestal niet de meest spectaculaire zijn. Ga nu maar kijken op het Spui of het Bezuiden-

hout.

wat kost het systeem-le roy

De kosten zijn ongetwijfeld minimaal wanneer men slechts wat ruw grondwerk uitvoert; men laat de afbrekers van saneringsgebieden meerdere vrachten ongesorteerd puin brengen en de zaak is klaar, de natuur doet de rest; niet wieden, niets opruimen, alles laten groeien zoals het groeit. Helpt men de natuur een handje, zoals Le Roy het doet door het bijplanten van bomen en heesters en kruidachtige planten, door het uitwieden van het ergste overheersende onkruid in handkracht (!), dan zal men al ras bemerken, dat er nog aardig wat werk in zit om alles een acceptabele indruk te laten maken. Hoeveel die kosten zullen bedragen is zeer moeilijk te benaderen, maar ze zullen zeer zeker minstens net zo hoog, zo niet hoger liggen dan normaal – gedeeltelijk mechanisch – onderhoud.

zijn het natuurparken?

Volgens mij zijn de tuinen van Le Roy geen natuurparken, maar zoiets als verwilderde plantsoenen waar het onderhoud uit de hand is gelopen. Zoals ik reeds vermeldde wordt de natuur van Le Roy gevormd door een klein gedeelte inheemse wilde planten en bovendien nog een paar duizend gecultiveerde planten. Deze vreemde mengelmoes mag niet de naam natuurpark dragen.

Veel meer wordt het idee natuurpark

benaderd door bv. het tweede gedeelte van het Park Clingendael, waar een natuurlijk eiken-berkenbos met de daarbij behorende specifieke heester-, kruid- en moslaag te vinden is. Hier komen de vogels, kevers, torren, mieren, vlinders enz. voor, die men in zo'n bostype kan verwachten. Het is een ecologische eenheid. Het onderhoud is er summier, het blad blijft liggen, er wordt niet gespit en alles kan zich natuurlijk ontwikkelen. Dat is een natuurpark, zoals verschillende delen van de Scheveningse Bosjes, het Westduinpark, Ockenburgh, enkele delen van Meer en Bos en van het Zuiderpark. En gaat men nu na wat er van Nederlandse wilde flora in Clingendael gevonden wordt, dan wijst een over jaren lopende intensieve inventarisatie uit, dat er 228 soorten voorkomen, dus volgens Le Roy nog 2772-3772 te weinig en dat op een gebied van zo'n 60 ha. in plaats van de 1,5 van Heerenveen.

natuurlijk evenwicht

Is er na drie of vijf jaar een natuurlijk evenwicht? Laten we – een concreet voorbeeld nemend – van de zijstrook van de Melis Stokelaan in Den Haag een tuin maken naar de ideeën van Le Roy.

In theorie bestaat de ondergrond uit weidegrond op klei. Vroeger hebben er akkers met hakvruchten (bieten, graan) of aardappels gelegen. Bij het aanleggen van de Melis Stokelaan is deze grond afgegraven, dus in feite met ongeveer eenzelfde grondslag maar dan uit diepere lagen, waarin ook veen kan voorkomen. Dat veen is gevormd uit waterplanten. Voor de eerste laag van het wegcunet zal ook wel puin gebruikt zijn. Met andere woorden: de grond bevat een flinke dosis kalk, naast de plekken zuur veen. Verder natuurlijk zand, veel meer of minder kalkrijk zand, al naar de plaats en de diepte. Die middenstrook is dan geëgaliseerd, min of meer aangedrukt en op bepaalde plaatsen zelfs verdicht door bulldozers en andere machines. Dit is ons uitgangspunt: Een totaal ondefinieerbare grond, die iedere natuurlijke opbouw mist. De hele strook is afgedekt met prachtige zogenaamde komkommergrond, en daarna heeft het terrein een lange tijd braak gelegen. Er ontstond een 'onkruid'-explosie, die met pijn en moeite werd onderdrukt, en vervolgens werd een gerenommeerd graszaadmengsel uitgestrooid om een mooi gazon te vormen. Door het scheppen van hoogteverschillen, hetzij in handkracht, hetzij machinaal, werden de aangebrachte grondlagen nog eens extra door elkaar gehutseld. Er worden bomen en struiken geplant, er worden nog extra kruidachtige planten ingepoot en hier en daar wat uitgezaaid om een 'geraamte' te vormen van de Le Roy-tuin en de natuur mag de rest doen.

Dat doet die natuur ook en hoe. In iedere grond zitten vele duizenden onkruidzaden. Naar de onderzoeken van Korsmo (1930) en Wehrsarg (1954) kan de hoeveelheid zaden in een 'eenvoudige' grond wisselen van 1000 tot meer dan 5000 per m². Sommige zaden zijn slechts kort kiemkrachtig, bv. een jaar,

andere behouden hun kiemkracht tientallen jaren tot zich weer een gunstige gelegenheid voor ontkieming voordoet. En onkruidzaden in ons terrein zijn afkomstig van:

1. Weideplantgezelschappen (hoofdzakelijk uit de associaties Arrhenatheretum elatioris, Fritillario-Alopecuretum pratensis en het Lolio-Cynosuretum);
2. Tredplantgezelschappen: associaties die zich ontwikkelen op verdichte (betreden) grond (Lolio-Plantaginion en het Agropyro-Rumicium crispum, ieder met meerdere associaties);
3. Ruderaalgezelschappen, die zich ontwikkelen op door de mens met huisvuil, straatvuil, puin, meststoffen, en door verdichting en verstoring van waterhuishouding ziek gemaakte grond met merendeels een hoog stikstofgehalte. Deze zeer agressieve onkruidengroep kan men verdelen in tweeën: kortlevende en langlevende. (Tot de eerste behoort o.a. het Sisymbrium, tot het tweede het Onopordion acanthium);
4. Graan- en hakvruchtgezelschappen;
5. Puingezelschappen, die zich bij voorkeur vestigen op met veel puin verrijkte plaatsen (b.v. het Arction);
6. Bos- en struweelgezelschappen, indien de grond gedeeltelijk afkomstig is uit duinstruwelen, houtwallen enz. (bv. Rubion subatlanticum, Berberidion, Alnion of Alno-Padion);
7. Duinplantgezelschappen, die dus hoofdzakelijk in de duinen voorkomen en kunnen wisselen al naar het kalkgehalte van het duinzand.

Al met al een zeer gevarieerd zaadmengsel. Hierbij komen dan nog de wortelstokken van diverse planten: Kweekgras, Brandnetel, Dovenetel, Gulden Roede, Akkerwinde, om maar enige te noemen. Dit alles om aan te tonen dat het zaadbed, onze groenstrook, een geweldig en haast onberekenbaar potentieel aan kiemkrachtige zaden in zich bergt, die alle liggen te hunkeren tot plant te mogen uitgroeien.

Wat gebeurt er? In het vroege voorjaar is de aarde nog mooi zwart, er is geen kruidje te zien. Zo gauw de temperatuur iets stijgt beginnen Kruiskruid, Muur, Ereprijssoorten en Melkdistels te kiemen, spoedig gevolgd door Kleefkruid, Herderstasje, Klaproos, Vergeetmij niet en Zwarte Nachtschade. De groenstrook wordt al groener, tot en met enige warme dagen in april of begin mei de zg. warmtekiers in enkele dagen alles, maar dan ook alles, overdekken met snel opschietende scheuten. Speciaal de planten uit de ruderaalgezelschappen hebben voor eind mei al een hoogte van enkele decimeters bereikt en dan is er geen enkele andere plant meer te ontdekken. Er heeft zich een explosie voorgedaan van in hoofdzaak Gewone Ganzevoet, Rode Ganzevoet, Perzikkruid en Viltige Duizendknoop, Zwarte Mosterd en Melkdistel, bij elkaar een begroeiing die een meter hoog kan worden tegen eind juli. Vele van de vroeg gekiemde andere soorten zijn door lichtgebrek en concurrentie reeds verdwenen. Later in de zomer krijgen vooral de wortelstokken van overblijvende planten een kans om uit te groeien als de Ganzevoeten al in het zaad schieten.



Het eindproduct is bos, zoals de Haagse Bosjes van Poot.

Voor Brandnetel, Bijvoet en niet te vergeten Kweekgras krijgen dan hun kans, en men ziet dan ook het daarop volgend jaar veel minder Ganzevoet en Perzikkruid, omdat de grond door andere gezelschappen voor een deel bezet is. De begroeiing is ook wat lager en het overblijvend gezelschap van de Arctionassociaties geeft dan de toon aan. Op enkele plaatsen, waar de omstandigheden voor het Arction wat te ongunstig zijn (bv. te weinig puin), kunnen zich ook wel andere planten ontwikkelen en op zulke plaatsen ontstaat dan een gemêleerd gezelschap van alle mogelijke grotere en kleinere planten uit al die verschillende associaties waarvan de zaden in de gemengde grond voorkwamen. Het ligt er nu maar aan of op een bepaalde plaats voldoende 'zuivere' grond aanwezig is en of alle andere factoren ook voldoende gunstig zijn om een min of meer zuivere andere associatie te doen ontstaan buiten de reeds genoemde agressieve ruderaalgezelschappen. Meestal is dit niet het geval. Rekenen wij dat voor het initiaalstadium van bv. het Chenopodietum een tijd van één, hoogstens twee groeiseizoenen nodig is en dat voor de daarna komende successie van het Arction (puingezelschap) minimaal drie jaar nodig zijn om volledig tot ontwikkeling te komen, dan zou men kunnen zeggen dat na vijf jaar een evenwicht verkregen is, wat men dan ook onder evenwicht verstaat. Er zullen zich dan weinig nieuwe planten meer vestigen. Zo blijft het dan voor een lange reeks jaren tot het puin te veel is afgebroken en de optimale omstandigheden voor het Arction voorbij zijn; het hele gezelschap degradeert tot nog minder aantrekkelijke soorten plantjes en bijzondere wilde planten, die we als 'geraamte' er het eerste jaar hebben neergepoot, zijn al lang verdwenen. Het bovengestelde is voor iedereen, iedere dag en overal te zien in Den Haag, Rotterdam, Parijs, Londen of in welke andere streek dan ook. Het hele ontwikkelingsproces ligt met zeer stringente regels vast en daar houdt de 'natuur' zich aan.

Willen we ons zelf en de stadsbewoners een illusie geven van de glorierijke natuur met zijn

Klaprozen, Margrietten, Korenbloemen, Zwanebloemen, de Kievitseitjes en Orchideeën, Wilgenroosjes, geurende Thijm, het prachtige Waterdriblad, dan zullen we moeten zwoegen en vechten tegen die natuur die niet zomaar toestaat dat we als betweters tegen de regels van ontstaan en successie ingaan. En dat kost veel geld, veel en veel meer dan een 'steriel' plantsoentje. Afgezien van de procesbegeleiding zelf, zal dit dienen te geschieden door zeer deskundige mensen in handkracht. Voor zeer veel geld.

burgerij verantwoordelijk?

Kan de burgerij de verantwoording om een stukje natuur te verzorgen aan? ... De destijds ingestelde tuincommissies zijn reeds lang verdwenen, de bevuiling door honden schijnt een natuurlijke zaak te zijn, de afval in parken en plantsoenen neemt toe in plaats van af, vernieling van straatbomen is 'in', bossen zijn niet dan op kaarten toegankelijk, twintig boswachters moeten in Den Haag toezicht uitoefenen, bij natuurwandelingen komen slechts 25 à 30 personen opdagen ... gezien de hieruit sprekende mentaliteit is het antwoord op de vraag, dacht ik, wel duidelijk.

conclusie

Alles wat wij in ons klimaat en op onze bodem doen is kunstmatig; weldoordacht en met een langdurige goede begeleiding kan er iets bereikt worden. Zowel de letterlijke interpretaties van de perfectionistische groenkundige of ontwerper, als de activiteiten van fervente Le Roy-volgers zijn te verwerpen; ook de natuur heeft zijn gulden middenweg. Toch probeert Louis Le Roy iets te zeggen. Hij heeft er echter zoveel om heen en geeft zoveel andere ideeën weer die er allemaal wel iets mee te maken hebben maar de kern niet voldoende raken, dat men de eigenlijke bedoeling niet helemaal snapt.

Het is duidelijk, dat hij een bepaald onbehagen voelt over de huidige gang van zaken,



Milieu, leefbaarheid, sfeer, contact met de natuur... (Foto's bij dit artikel zijn geproduceerd door de gemeente Den Haag).

het kunstmatige in de hedendaagse maatschappij, het verloren gaan van het contact met de natuur door een steeds verder opdringende urbanisatie, door grote veranderingen in het recreatiepatroon en door het verloren gaan van de individuele mens in de grote massa. Maar wie voelt dit niet? Iemand die voor een ander iets ontwerpt moet zich kunnen inleven in het levenspatroon, de gedachtengang, de wensen van die ander. De ander moet zich er op de een of andere manier in of mee thuis voelen en hoewel de ontwerper corrigerend of verbeterend mag – misschien wel moet – optreden, mag het uiteindelijk ontwerp toch niet indruisen tegen alle gevoelens en gewoonten van de gebruikers.

andere mogelijkheden

Gazon maaien: Er zijn gazons genoeg die er redelijk en vrij bloemrijk zouden uitzien wanneer we slechts twee- of driemaal per jaar zouden maaien, bijvoorbeeld circa 15 mei na de Paardebloembloei, circa 15 augustus na de zomerbloembloei en dan nog eind oktober om wat gefatsoeneerd de herfst en de winter in te gaan. Op die gazons zou dan geen herbicidenbespuiting moeten plaatsvinden. De jeugd kan er bloemen plukken en wat kan er vernield worden? Niets of weinig. En als de zode wat losser wordt door dat minder maaien, zouden we er eens paar kilo graszaad en Margrietenzaad doorheen kunnen gooien.

Slootkanten: Is het onmogelijk eens een stuk van de beschoeiing te verbergen achter een grote pol Lisdodden en Gele Lissen en wat

sierlijk hangende Cyperzeggen? Moet er altijd gezegd worden dat het onderhoud dan moeilijker is of misschien wel iets duurder? Wanneer de overbegroeiing ieder jaar binnen de perken afgestoken wordt, heeft men met het polderbestuur ook geen last. Men zou zelfs zo hier en daar nog wat aardige soorten als Zwanebloem, Kalmoes en Egelskop kunnen bijplanten.

Overhoeken of braakliggende terreinen: te klein voor een trapveld maar nooit te klein om na een summiere grondbewerking in te zaaien met een mengsel van allerlei wilde plantenzaden, aangepast aan de grondsoort. Natuurlijk, het zal werk vragen, maar het hoeft misschien minder precies, als de algemene indruk maar acceptabel is.

Parken en bossen: Alhoewel weinig bespoten is het denkbaar eens wat bij te planten en het verloop hiervan te observeren; misschien is er iets dat zich blijvend vestigt. Hierbij is wel begeleiding nodig en men moet weten wat men doet en waar men dat doet, waaruit moet volgen dat geen geforceerd resultaat mag blijken.

Binnentuinen: Het zal duidelijk zijn dat een natuurlijke tuin, zoals Le Roy bedoelt, slecht te realiseren is. De met veel pijn en moeite opgerichte tuincommissies van de gemeenschappelijke tuinen blijken zich in een zeer kort leven te verheugen, waarna – en laten wij dit vooral niet vergeten – de verantwoordelijkheid terugvalt op de plantsoendiensten. De bewoners werken niet in de binnentuinen. Ook al zou de huidige aanleg de bewoners niet bevredigen, toch meen ik dat een meer natuurlijke tuin op den duur niet zal voldoen. De aanleg van de natuurtuin zal duurder blijken dan de aanleg van een 'nor-

male 'tuin, met als consequentie dat de woningbouwverenigingen de begroting en het budget voor de nieuw aan te leggen tuinen en eveneens de bijdragen van de bewoners drastisch zullen moeten verhogen. Het onderhoud vraagt niet alleen kennis, doch door het vele handwerk eveneens grotere uitgaven. Daarnaast zal slechts een gedeelte van de omwonenden zich uitspreken ten voordele van dit idee. Wat voor de een romantischer zal worden, zal voor de ander de meest absolute rommel betekenen, afgezien dan nog de speelmogelijkheden voor de kinderen. De etagebewoners zullen op den duur waarschijnlijk de kleurrijke rozen- en heestervakken (vanuit de hoogte gezien) meer waarderen. Aangezien het onderhoud specialistisch werk is, kunnen wij ons terecht afvragen of wij op de omwonenden mogen rekenen. Uiteraard zullen er zijn, die zich geroepen voelen en stel nu dat het enkelen zullen zijn met gevoel voor deze zaak, dan nog kan men niet rekenen op regelmaat; het blijft liefhebberij, die incidenteel en onregelmatig wordt uitgevoerd. Men laat zich niet in het keurslijf van regelmaat dwingen. Laten we ook niet vergeten dat het hier niet om een eigen stuk 'volkstuintje' gaat, maar om een gemeenschappelijke ruimte. En zeker is ook niet te verwaarlozen dat enthousiast gestarte werkgroepen vaak door de verhuizing van enkele leden – goede werkers – komen af te sterven.

Wat wij wel kunnen brengen is meer intimiteit; voldoen aan primaire behoeften van beschuttheid, geborgenheid en esthetisch gevoel door een geraffineerde vormgeving en een goed overwogen kleurenspeel. Niet voor de enkeling, maar voor alle leeftijdsgroepen en bevolkingsgroepen. Variabele beplanting, groter sortiment heersters – en niet een vak van honderd Cotoneasters – vaste planten en bodembedekkers, dat alles in vloeiende lijnen.

Alleen door de chaos brengt men de mens niet dicht bij de natuur. Het idee van Louis Le Roy zal dan ook geen succes zijn in grote steden of midden in een stedelijk milieu. En toch meen ik Louis Le Roy te moeten danken voor zijn verschijning in onze maatschappij; aan hem dank ik de overwegingen die in dit rapport zijn vastgelegd.

L. F. J. Vanderveken
Tuin- en landschapsarchitect
Gem. Plantsoendienst Den Haag