

Experimenteel groen in de woonomgeving

R. Bijlsma, R. Schoonman en A. Spies

Als afstudeerproject aan de HBCS (Hogere Bosbouw en Cultuurtechnische School) te Arnhem verrichtten de auteurs in opdracht van het "Adviesbureau Arnhem" een onderzoek naar drie stedelijke groenobjecten, te weten in Delft, Heerenveen en Utrecht, die op een andere dan de tot nu toe gebruikelijke manier zijn opgezet. Het gaat hier over het groen rond de Gillesflats in Delft; de Kennedylaan in Heerenveen (Le Roy) en het object aan de Shanghaidreef in Overvecht, Utrecht. Over dit onderzoek is eind juni een colloquium gehouden n.a.v. het op dat moment gereedgekomen verslag (met dezelfde titel als dit artikel).

Het verslag handelt over drie aspecten van de groenobjecten, namelijk techniek, functies en beleid.

In dit artikel zal voornamelijk worden ingegaan op het beleid dat bij de aanleg van de drie groenobjecten gevolgd is.

Uitgangspunten

De ruimtelijke ontwikkeling in ons land wordt beheerst door het proces van verstedelijking. De verstedelijking is een algemeen en onomkeerbaar proces.

De eerste taak van de stad en het stedelijke gebied is om hun bewoners een woonplaats te bieden. Het wonen is een primaire levensbehoefte.

Bij de pogingen van opeenvolgende regeringen om ieder een dak boven het hoofd te geven, heeft de vraag hoe en waar de woningen tot stand dienden te komen onvoldoende aandacht gekregen. Hierdoor zijn in het woonmilieu spanningen gegroeid, die steeds duidelijker aan het licht treden.

Door het chronische tekort aan woningen vooral t.b.v. de lagere inkomensgroepen zijn de werkelijke woonwensen van de bevolking slechts beperkt aan het licht gekomen.

Woningen staan in een woonomgeving en die omgeving speelt een minstens zo belangrijke rol in het leven van de bewoners als de woning zelf.

In het geheel van de stedenbouwkundige planning die het zich thuisvoelen van de bewoner mogelijk moet maken, neemt het groen en de situering, de hoedanigheid en

Omdat de woning een centrum is van waaruit men gaat en waarin men steeds terugkeert zal de bewoner zich gaan identificeren met zijn woning en zijn woonomgeving.

Identificeren wil in dit geval zeggen dat de bewoner iets van zichzelf achterlaat en iets van de ruimte met zich meedraagt.

Om zich te kunnen identificeren met zijn woning en zijn woonomgeving moet er differentiatie zijn in de woning en in de woonomgeving.

De differentiatie in de woning heeft de bewoner voor een gedeelte zelf in de hand. Voor de woonomgeving is dit moeilijker; in de nieuwe woonwijken is weinig differentiatie. In de woonomgeving ligt alles vast.

Het aanbrengen van meer differentiatie alleen garandeert niet dat er dan leefbare woonwijken ontstaan.

Te veel differentiatie komt over als een chaos. Zowel afwisseling als ordening zijn van belang, de afwisseling moet overzichtelijk zijn, de mate waarin zal voor iedereen wel verschillen.

Het groen geeft schaal aan de ruimte (differentiatie) en is herkenbaar (identificatie).

Het groen is van groot belang voor de differentiatie van de woonwijk. Daarnaast is het stedelijke groen nog één van de gebieden, waar de mens als individu in contact kan komen met de natuurlijke elementen, die oorspronkelijk zijn gebondenheid aan de natuur hebben bepaald.

De uitpuilende steden hebben dringend behoefte aan uitwijkmogelijkheden en een contactplaats met de natuur in de directe woonomgeving.

Het bovenstaande tekent de sfeer waarin de veranderde opvattingen over groen-aanleg zich voltrekt.

Opzet van het onderzoek

In het onderzoek werden de drie genoemde groenprojecten vergeleken m.b.v. drie aspecten, te weten: techniek, functies en beleid.

Behalve het groenproject bij de Gillesflats in Delft zijn in deze stad ook enkele speelplaatsen zijdelings bij het onderzoek betrokken.

daar dat hier ook extra veel aandacht aan besteed is. Dit groenproject was namelijk een participatieproject van de bewoners.

Gegevens voor de vergelijkingen werden verkregen uit:

- interviews met betrokken hoofden van de plantsoendienst of medewerkers daarvan; andere betrokkenen (bijv. in Utrecht met vertegenwoordigers uit de werkgroep en de opbouwwerker).
- waarnemingen ter plaatse; voor de functievergelijking is globale observatie verricht.
- literatuur.

We realiseren ons dat veel in het verslag genoemde zaken beter onderzocht c.q. nader uitgewerkt hadden moeten worden. De tijd die voor het onderzoek ter beschikking was beperkte ons echter te zeer in de mogelijkheden daartoe.

Techniek

Bij de behandeling van de technische aspecten van de drie projecten wordt hier volstaan met het in een paar woorden duidelijk maken wat er 'technisch' gezien zo experimenteel is aan de objecten.

In Delft heeft men tussen flats het terrein geaccidenteerd en daarop een beplanting aangebracht, die opvalt door het 'natuurlijke' karakter ervan, hetgeen o.a. wil zeggen, dat men geen sierbomen en sierheesters aantreft.

Tussen deze beplanting heeft men bodembedekkers ingezaaid, zoals klaver, klaproos en zelfs enkele graansoorten.

Er werden geen paden aangelegd maar door het gebruik van de omwonenden ontstonden als het ware natuurlijke routes, die naderhand verhard werden. Deze padenstructuur geeft het geheel een eigen karakter.

Hier blijkt uit dat het geen park is waarvan het gebruik "in goede banen" wordt geleid; in feite zijn er geen beperkingen in het gebruik.

Een vlak veldje zorgt ervoor dat ook ge-



Een druppel op een gloeiende plaat ... ▲

Boomstobben, bielzen, puin, trottoirbanden enz. ►

voetbald kan worden. De rand van dit veldje is niet netjes recht afgestoken maar gaat in grillige vormen over in de rest van de begroeiing eveneens is dit het geval met de randen van de paden.

— In Heerenveen zijn in de middenberm (!) van de Kennedylaan de ideeën van Le Roy verwezenlijkt, die zo langzamerhand iedereen bekend zijn. Vandaar dat we hier er niet dieper op ingaan. Ook hier valt het natuurlijke karakter op, hoewel er met een aanzienlijk groter aantal soorten is gewerkt. Het meest opvallende is wel het gebruik van puin.

— In Utrecht zijn aan de Shanghaidreef enkele opvallende elementen gecreëerd die vooral bruikbaar zijn als speelobjecten. Voor deze objecten is veel gebruik gemaakt van bielzen, boomstronken, klinkers, oude trottoirbanden etc. Ook hier is het terrein geaccidenteerd. Het park valt op door de vele gebruiksmogelijkheden.

Funkties

Voor de funktievergelijking is er een indeling gemaakt van de funkties van het groen.

Vanuit deze indeling zijn de drie groenprojecten vergeleken. Bij deze vergelijking is er een onderscheid gemaakt tussen de funkties die blijken uit het ontwerp en de funkties die blijken uit het gebruik. De verschillen die in deze vergelijking naar voren komen t.a.v. de aanwezigheid van de verschillende funkties zijn niet groot.

Heerenveen valt op door het feit dat in het ontwerp de spelfunktie ontbreekt. In het gebruik blijkt deze spelfunktie wel aanwezig te zijn, dit is gedeeltelijk te verklaren door het geaccidenteerde terrein en door de schuilmogelijkheden die er aanwezig zijn; twee hoedanigheden die een grote aantrekking hebben op het spelende kind.

Utrecht valt op door het feit dat de verschillende funkties reeds bij het ontwerp gedetailleerd aanwezig waren. In Delft daarentegen heeft men bij het ontwerp geen detaillering aangebracht (met uitzon-

je) en blijken de funkties voornamelijk uit het gebruik.

Opvallend is, dat hoewel in gebruik in alle drie de onderzochte groenprojecten alle genoemde funkties aanwezig zijn, de aard van deze groenprojecten zo verschillend is.

Deze verschillen kan men enerzijds verklaren door de mate van detaillering in het onderwerp waardoor Utrecht een erg druk aanzicht heeft in vergelijking met Delft.

Anderzijds is het ons inziens belangrijk dat uit deze funktievergelijking blijkt dat, niet zozeer het aantal funkties de aard van een groenproject bepaalt, maar eerder de mate van het gewicht, dat of door de ontwerper of door de gebruiker, aan bepaalde funkties wordt gegeven.

In Utrecht en in mindere mate in Delft is de spelfunktie het belangrijkste, in Heerenveen staan de visuele en educatieve funkties voorop.

Daarbij moet wel worden vermeld dat de spelfunktie in Heerenveen wordt tegengegaan door het toepassen van prikkeldraad; de gemeente vindt o.a. het risico van spelende kinderen in een 20 meter brede middenberm te groot.

In Utrecht geeft deze combinatie in mindere mate ook problemen, in Delft is dit probleem geheel niet aanwezig.

Wanneer we relaties gaan leggen tussen de bovengenoemde verschillen en de beleidsvorming blijkt, dat Delft en Utrecht — waar direkte inspraak is geweest bij het gebruik resp. het ontwerp — beter voldoen voor de omwonende gebruiker dan in Heerenveen. In Heerenveen is ook inspraak geweest, maar een negatieve m.n. het halverwege inkasseren van bezwaren. De omwonenden in Heerenveen voelen zich dan ook minder betrokken bij dit groenproject.

Beleid

Bij de drie projecten in Utrecht, Delft en Heerenveen heeft respectievelijk in afnemende mate de inspraak een rol gespeeld. Vandaar dat hier in het kort op het begrip inspraak wordt ingegaan.

Daarmee wil niet gezegd zijn, dat alleen de inspraak het beleid van de plaatselijke overheid vormt. Het is echter wel een uitstekend aanwijzingspunt, waaraan dat be-

De groeiende dwang naar meer democratisering, meer inspraak, meer medebeslissingsrecht moet men zien in samenhang met verschijnselen als de toenemende welvaartseconomie; het doorbreken van traditionele gezagsverhoudingen binnen familie, bedrijf en maatschappij als gevolg van toenemende communicatie en massaliteit; de ontwikkeling van de staat tot een diep ingrijpend machtsapparaat; een groeiend geloof van de maakbaarheid (veranderbaarheid) van onze samenleving als gevolg van de ontwikkeling van de, met name, sociale wetenschappen.

Demokratisering en inspraak zijn daarbij geen vaststaande begrippen, doch deze worden in iedere fase van de geschiedenis opnieuw gedefinieerd.

De roep om inspraak betekent in wezen de roep om meer inspraak dan nu mogelijk is via de officiële kanalen en meer doorwerking van deze inspraak bij de besluitvorming.

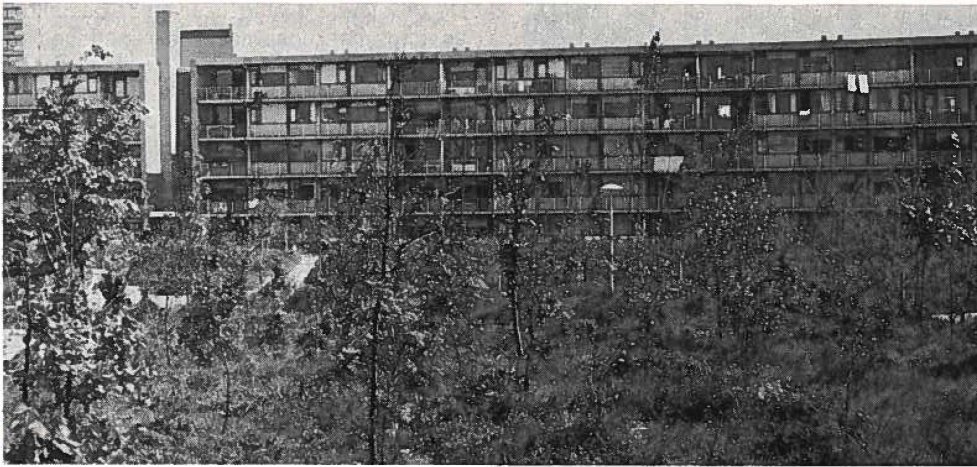
Werkelijke deelname aan de besluitvorming kan daarom beter aangegeven worden met het woord participatie.

Tenslotte kan men met inspraak nog alle kanten uit. Dit is met participatie duidelijk niet het geval.

De discussie over de participatie gaat niet over de zin of het bestaansrecht ervan, maar wel over de mogelijkheden die er zijn om participatie te realiseren, over waar de grens (voorlopig) getrokken moet worden. Het is duidelijk dat in dit verband ook de plantsoendienst zich er niet aan kunnen onttrekken dat er een toenemende betrokkenheid ontstaat bij de groenaanleg, ook al door een algemeen toenemende milieubewustheid. Deze betrokkenheid kan zich op vele manieren uiten.

De heer *Van Alff* (hoofd plantsoendienst van de gemeente Utrecht) merkte op dat de bewoners hun frustraties, die ze oplopen in een nieuwe wijk, proberen af te reageren op het groen.

Het bestaan van deze 'frustraties' valt niet te ontkennen. De bewoners van een nieuwe wijk zijn in het begin dolgelukkig met hun nieuwe woning, waar ze waarschijnlijk al lang genoeg op hebben moeten wachten



- ◀ Schoffelen na het eerste jaar overbodig.....
- ▼ De bewoners bepalen waar de paden komen.....
- ▼ Opvallende speelvoorziening.....

klachten te komen over de woning en/of de woonomgeving. Of dit dan afgereageerd wordt op het groen is niet bewezen. De kollega's van de heer Van Alff in Heerenveen en Delft spraken het echter niet tegen.

Utrecht

De betrokkenheid van de omwonenden was in het project Utrecht het grootst; het park werd immers door henzelf ontworpen en aangelegd.

Het beleid van de gemeente was er niet op gericht bewoners in te schakelen bij het ontwerpen van hun woonomgeving.

Het initiatief daartoe kwam van de bewoners zelf. Een bewoner klopte bij de gemeente aan uit onvrede met de tot dan toe aangelegde groenstroken door de plantsoendienst van Utrecht. Hij vreesde dat het braakliggende terrein voor zijn deur weer in hetzelfde strakke keurspatroon gestoken zou worden als reeds elders in de stad gerealiseerd was.

Tegelijkertijd beraadde zich een groep beeldende kunstenaars over de vraag in hoeverre zij zich intensiever met de woonomgeving zouden kunnen bezighouden in plaats van het om de zoveel tijd plaatsen van een bronzen plastiek ter verfraaiing van de stad.

Het contact tussen de bewoners en de kunstenaars was al gauw gelegd.

Er werd een werkgroepje gevormd bestaande uit de twee beeldende kunstenaars *Harry van Rossum* en *Hans van Lunteren*, en de socioloog *Hans Burie*, die samen met de bewoners het project zou ontwikkelen en uitvoeren.

De werkzaamheden werden geleid door een, door de gemeente Utrecht ingestelde begeleidingskommissie, waarin ook enkele bewoners zitting hadden.

Hieronder volgt een korte beschrijving van de gebeurtenissen in de verschillende fasen van het ontwikkelingsproces van de



oriëntatie omtrent mogelijkheden

bewoners ontvangen schriftelijke informatie; iedereen wordt uitgenodigd voor een eerste bijeenkomst; op deze bijeenkomsten vinden de eerste discussies plaats over het globale karakter van het terrein; notulen worden aan iedereen verzonden.

ontwerpen hoofdstructuur

groep van bewoners, die zich bij de oriëntatie had opgegeven, komt een aantal malen met de werkgroep Overvecht bijeen i.v.m. het ontwerpen van een hoofdstructuur op basis van de notulen; dit houdt uitspraken in over de heuveling, de loop van de hoofdpaden, de globale plaats en het karakter van speelplekken en beplanting.

akkoordverklaren met ontworpen hoofdstructuur

bewoners ontvangen schriftelijke informatie over de ontworpen hoofdstructuur; iedereen wordt uitgenodigd om commentaar te kunnen geven; aanpassingen naar aanleiding van opmerkingen worden aangebracht.

verwerving gemeentelijke goedkeuring

werkgroep dient plan + toelichting + begroting in en verzoekt gemeente om goedkeuring en financiering; begeleidingscommissie en Dienst Openbare Werken stellen advies op; van bewonerszijde wordt i.v.m. uitblijven beslissing d.m.v. handtekeningentactie om spoed verzocht; B en W beslissen positief.

uitvoering hoofdstructuur

aannemer brengt hoofdstructuur tot stand; beplanting in hoofdlijnen geschiedt door leerlingen van de Middelbare Tuinbouwschool.

ontwerpen detailstructuren

keet wordt geplaatst; iedereen levert ideeën; groepjes bewoners, die voor een

Bielzen worden zo langzamerhand algemeen gebruikt bij groenaanleg..... ▲

Smalle intieme paadjes..... ▲



bepaalde plek een idee ontwikkelen, de werkgroep tijdens het uitvoeren, deelnemers aan toevallige discussies op het terrein; coördinatie van ideeën; wekelijkse bijeenkomsten werkgroep/kerngroep van bewoners.

akkoordverklaren met ontworpen detailstructuren

commentaar en correctie doen zich voortdurend voor; kerngroepbijeenkomsten spelen belangrijke rol; bij belangrijke beslissingen worden belanghebbenden schriftelijk geïnformeerd en eventueel voor een bijeenkomst uitgenodigd.

uitvoeren detailstructuren

vaste kern t.b.v. de uitvoering: werkgroep plus machinist; verder nemen alle bewoners deel aan de uitvoering van de detailstructuren.

N.B. Het onderscheid tussen de laatste drie fasen is eerder analytisch van belang, dan in de praktijk duidelijk te herkennen. De vermenging van uitvoeren en ontwerpen ging ver.

Er is tijdens de gehele procedure weinig of geen samenwerking geweest met de Gemeentelijke Plantsoenendienst. In het begin was er sprake van enig overleg, maar al gauw bleek dat er geen basis was voor samenwerking.

De plantsoenendienst verweet de werkgroep dat ze een te vaag schetsplan had gemaakt en dat er geen vakkundig inzicht en technische ervaring aanwezig was.

Volgens hen was het daarom onmogelijk om op aanwijzingen van de werkgroep het ontwerp uit te werken, te begroten en uit te voeren.

De werkgroep daarentegen was van mening dat de inspraakprocedure primair stond. Het planresultaat was alleen een gevolg van de procedure.

Een globaal uitvoeringsplan was voldoende en veranderingen moesten in elke fase mogelijk zijn.

De verschillende uitgangspunten, doelstellingen, werkwijze e.d. bij de vormgeving van kleine groenobjecten van de werkgroep en van de plantsoenendienst zijn neergelegd in een nota, die door de be-

aan datgene wat nagestreefd werd c.q. wordt.

Immers bij verschillende maatstaven zal ook de eindbeoordeling verschillend zijn. Deze belangrijke nota is als bijlage toegevoegd aan het in de inleiding genoemde verslag en is gedeeltelijk gepubliceerd in het tijdschrift 'Plan'.

Waarschijnlijk waren de contacten tussen de werkgroep en de plantsoenendienst beter uitgevallen als de werkgroep in het begin wat konkretere plannen had gemaakt en de plantsoenendienst er niet direkt vanuit was gegaan dat niet-deskundigen geen park kunnen maken.

Die contacten hadden dan enkele voordelen op kunnen leveren, zoals advies bij het geheel en hulp bij de uitvoering, van de plantsoenendienst.

Toch moet men beseffen dat het moeilijk werken is met een plantsoenendienst die zich gereserveerd opstelt tegenover het participeren van bewoners in het ontwerpen en uitvoeren van een groenproject.

Men is wel voor inspraak (het aanhoren van wensen en kritiek van de bewoners, of de bewoners maken een plan, waarover de plantsoenendienst uiteindelijk beslist of het uitgevoerd wordt; in een al of niet gewijzigde vorm door hen bepaald), maar voor het daadwerkelijk participeren van bewoners (zoals bij het project aan de Shanghai-dreef is gebeurd) is geen plaats. Ondanks deze houding van de plantsoenendienst, kan men stellen dat het project, zowel wat de betrokkenheid van de bewoners als wat het resultaat betreft, een redelijk succes is geworden.

Het is echter zeer de vraag of een dergelijk project ooit nog herhaald zal worden.

De werkgroep is terecht van mening dat de woonomgeving meer inhoudt dan een kleine groenstrook en in feite een druppel op de gloeiende plaat is.

De plantsoenendienst zou het liefst de traditionele beleidsvorm voortzetten, waarin deze de functies van ontwerper en uitvoerder kan vervullen, eventueel aangevuld met de al eerder genoemde inspraakmethoden.

In ieder geval heeft deze procedure al enige vruchten afgeworpen door de manier waarop de plantsoenendienst op het

Daar wordt weliswaar geen procedure toegepast zoals aan de Shanghai-dreef, maar er wordt daar toch meer rekening gehouden met de wensen van de bewoners. Het is echter de vraag in hoeverre dit een blijvende verandering is in het te voeren beleid.

Over Delft en Heerenveen kan over het beleid aanzienlijk minder uitgebreid worden.

Allereerst Delft

In Delft viel de plantsoenendienst op door een bijzonder positieve houding t.o.v. de eventuele betrokkenheid en participatie van de bevolking. De groenaanleg waar het in dit verslag over gaat is tot stand gekomen zonder inspraak van de bevolking. Alleen door het gebruik hebben de bewoners bepaald hoe de paden lopen.

Dat betekent niet dat de gemeente niet openstaat voor initiatieven vanuit de bevolking. Tot nu toe beperkten die initiatieven zich vooral m.b.t. speelobjecten voor de kinderen. Het is zelfs zo dat de plantsoenendienst nauwelijks zelf nog een speelobject maakt, maar plaatsen reserveert waar bewoners zelf speelobjecten kunnen maken m.b.v. door de gemeente te leveren materiaal en met begeleiding van een deskundige.

Deze objecten worden ook door de bewoners zelf ontworpen.

De heer Van Leeuwen (medewerker plantsoenendienst) noemde het als een groot voordeel van een dergelijke gang van zaken dat de bewoners hierdoor een verantwoordelijkheidsgevoel aangekweekt krijgen voor het tot stand gebrachte. Ze zien er dan ook nauwlettend op toe dat er niets wordt vernield.

Daarnaast is de plantsoenendienst ook bezig met een experimentele inspraakprocedure voor de groenaanleg (als onderdeel van een procedure waarin over de totale wijk, incl. de woningen, meebeslist kan worden) in de nog te realiseren wijk Tanthof. Dus geheel vooraf zonder dat de huizen nog gebouwd zijn en er dus nog geen bewoners aanwezig zijn.

Dat rekent dan meteen af met de misvatting dat inspraak in nieuwbouwwijken een onmogelijke zaak is. Er zijn immers genoeg mensen te vinden, bijv. uit een reeds

bepaalde plek een idee ontwikkelen, de werkgroep tijdens het uitvoeren, deelnemers aan toevallige discussies op het terrein; coördinatie van ideeën; wekelijkse bijeenkomsten werkgroep/kerngroep van bewoners.

akkoordverklaren met ontworpen detailstructuren

commentaar en correctie doen zich voortdurend voor; kerngroepbijeenkomsten spelen belangrijke rol; bij belangrijke beslissingen worden belanghebbenden schriftelijk geïnformeerd en eventueel voor een bijeenkomst uitgenodigd.

uitvoeren detailstructuren

vaste kern t.b.v. de uitvoering: werkgroep plus machinist; verder nemen alle bewoners deel aan de uitvoering van de detailstructuren.

N.B. Het onderscheid tussen de laatste drie fasen is eerder analytisch van belang, dan in de praktijk duidelijk te herkennen. De vermenging van uitvoeren en ontwerpen ging ver.

Er is tijdens de gehele procedure weinig of geen samenwerking geweest met de Gemeentelijke Plantsoenendienst. In het begin was er sprake van enig overleg, maar al gauw bleek dat er geen basis was voor samenwerking.

De plantsoenendienst verweet de werkgroep dat ze een te vaag schetsplan had gemaakt en dat er geen vakkundig inzicht en technische ervaring aanwezig was.

Volgens hen was het daarom onmogelijk om op aanwijzingen van de werkgroep het ontwerp uit te werken, te begroten en uit te voeren.

De werkgroep daarentegen was van mening dat de inspraakprocedure primair stond. Het planresultaat was alleen een gevolg van de procedure.

Een globaal uitvoeringsplan was voldoende en veranderingen moesten in elke fase mogelijk zijn.

De verschillende uitgangspunten, doelstellingen, werkwijze e.d. bij de vormgeving van kleine groenobjecten van de werkgroep en van de plantsoenendienst zijn neergelegd in een nota, die door de be-

aan datgene wat nagestreefd werd c.q. wordt.

Immers bij verschillende maatstaven zal ook de eindbeoordeling verschillend zijn. Deze belangrijke nota is als bijlage toegevoegd aan het in de inleiding genoemde verslag en is gedeeltelijk gepubliceerd in het tijdschrift 'Plan'.

Waarschijnlijk waren de contacten tussen de werkgroep en de plantsoenendienst beter uitgevallen als de werkgroep in het begin wat konkretere plannen had gemaakt en de plantsoenendienst er niet direkt vanuit was gegaan dat niet-deskundigen geen park kunnen maken.

Die contacten hadden dan enkele voordelen op kunnen leveren, zoals advies bij het geheel en hulp bij de uitvoering, van de plantsoenendienst.

Toch moet men beseffen dat het moeilijk werken is met een plantsoenendienst die zich gereserveerd opstelt tegenover het participeren van bewoners in het ontwerpen en uitvoeren van een groenproject.

Men is wel voor inspraak (het aanhoren van wensen en kritiek van de bewoners, of de bewoners maken een plan, waarover de plantsoenendienst uiteindelijk beslist of het uitgevoerd wordt; in een al of niet gewijzigde vorm door hen bepaald), maar voor het daadwerkelijk participeren van bewoners (zoals bij het project aan de Shanghaiidreef is gebeurd) is geen plaats. Ondanks deze houding van de plantsoenendienst, kan men stellen dat het project, zowel wat de betrokkenheid van de bewoners als wat het resultaat betreft, een redelijk succes is geworden.

Het is echter zeer de vraag of een dergelijk project ooit nog herhaald zal worden.

De werkgroep is terecht van mening dat de woonomgeving meer inhoudt dan een kleine groenstrook en in feite een druppel op de gloeiende plaat is.

De plantsoenendienst zou het liefst de traditionele beleidsvorm voortzetten, waarin deze de functies van ontwerper en uitvoerder kan vervullen, eventueel aangevuld met de al eerder genoemde inspraakmethoden.

In ieder geval heeft deze procedure al enige vruchten afgeworpen door de manier waarop de plantsoenendienst op het

Daar wordt weliswaar geen procedure toegepast zoals aan de Shanghaiidreef, maar er wordt daar toch meer rekening gehouden met de wensen van de bewoners. Het is echter de vraag in hoeverre dit een blijvende verandering is in het te voeren beleid.

Over Delft en Heerenveen kan over het beleid aanzienlijk minder uitgebreid worden.

Allereerst Delft

In Delft viel de plantsoenendienst op door een bijzonder positieve houding t.o.v. de eventuele betrokkenheid en participatie van de bevolking. De groenaanleg waar het in dit verslag over gaat is tot stand gekomen zonder inspraak van de bevolking. Alleen door het gebruik hebben de bewoners bepaald hoe de paden lopen.

Dat betekent niet dat de gemeente niet openstaat voor initiatieven vanuit de bevolking. Tot nu toe beperkten die initiatieven zich vooral m.b.t. speelobjecten voor de kinderen. Het is zelfs zo dat de plantsoenendienst nauwelijks zelf nog een speelobject maakt, maar plaatsen reserveert waar bewoners zelf speelobjecten kunnen maken m.b.v. door de gemeente te leveren materiaal en met begeleiding van een deskundige.

Deze objecten worden ook door de bewoners zelf ontworpen.

De heer Van Leeuwen (medewerker plantsoenendienst) noemde het als een groot voordeel van een dergelijke gang van zaken dat de bewoners hierdoor een verantwoordelijkheidsgevoel aangekweekt krijgen voor het tot stand gebrachte. Ze zien er dan ook nauwlettend op toe dat er niets wordt vernield.

Daarnaast is de plantsoenendienst ook bezig met een experimentele inspraakprocedure voor de groenaanleg (als onderdeel van een procedure waarin over de totale wijk, incl. de woningen, meebeslist kan worden) in de nog te realiseren wijk Tanthof. Dus geheel vooraf zonder dat de huizen nog gebouwd zijn en er dus nog geen bewoners aanwezig zijn.

Dat rekent dan meteen af met de misvatting dat inspraak in nieuwbouwwijken een onmogelijke zaak is. Er zijn immers genoeg mensen te vinden, bijv. uit een reeds

meer dezelfde ideeën en wensen hebben als de toekomstige bewoners. Dat heeft nog als voordeel dat men gebruik kan maken van hun ervaring in de nieuwbouwwijk. Al met al een bewijs dat de plantsoendienst van Delft niet met de handen in het haar zit als er over participatie gesproken wordt en ze verdient hiervoor ook alle waardering.

Tenslotte Heerenveen

Hier was het Le Roy die met zijn ideeën bij de gemeente kwam en vroeg of die in de middenberm van de Kennedylaan gerealiseerd konden worden. Dat is na wat aarzelingen en strubbelingen gelukt.

Er zijn niet op een daadwerkelijke wijze bewoners bij betrokken.

De bewoners mochten alleen hun bezwaren opperen en op het laatst mochten ze meehelpen met de uitvoering (de plantsoendienst had weliswaar als eis gesteld dat ze zelf het projekt zou uitvoeren, maar Le Roy werd verder niet tegengewerkt om op het laatst toch nog de bewoners in te schakelen).

Voor dat laatste was toen geen animo meer. Hier werd namelijk de fout gemaakt om de bewoners niet van het begin af aan bij het projekt te betrekken.

Daardoor waren ze ook niet bereid om op het laatst mee te helpen, omdat ze over het voorgaande niets te vertellen hadden.

De heer *Hartstra* (hoofd plantsoendienst Heerenveen) noemde als motief voor de geringe betrokkenheid dat de bewoners in de nabijheid wonen van een prachtige omgeving.

Dat zal ongetwijfeld meegespeeld hebben. Mensen die in een erbarmelijke omgeving wonen zullen er eerder toe geneigd zijn zich met hun woonomgeving bezig te houden.

Toch kan daaruit niet alleen de geringe betrokkenheid verklaard worden.

Overigens werden de bezwaren van de bewoners door de gemeente afgewezen. Men vond namelijk de middenberm niet geschikt voor kinderspeelplaatsen (het vervult die functie nu ongewild wel, zoals uit dit artikel blijkt) en in de tweede plaats vond men het argument dat het uitzicht

gevend omdat een groenstrook altijd nog mooier om te zien is als een aantal auto's. Er zijn alleen wat hoeken met laag gewas beplant om de verkeersveiligheid niet nadelig te beïnvloeden.

De plantsoendienst van Heerenveen zei open te staan voor initiatieven van de bevolking, maar dat zal nog moeten blijken.

In het algemeen kan men stellen dat de plantsoendiensten zonder meer open moeten staan voor initiatieven van de bevolking.

Het is natuurlijk overdreven om te veronderstellen dat er overal massa's bewoners staan te popelen om mee te denken en mee te beslissen over groenprojekten.

Toch leidt een gebrek aan informatie en openbaarheid dikwijls tot een passieve houding van bewoners en gebrek aan inzicht.

Vertegenwoordigers van de overheid zijn dus wel de laatsten die de bevolking ondeskundigheid mogen verwijten. Daar komt trouwens nog bij dat bij het waarderen van de ondeskundige bewoner om zijn ondeskundigheid het toeval een grote rol gaat spelen. Dat is een groot voordeel omdat men daarmee kan afrekenen met het precies geplande van de deskundige, die niet in staat is het toeval te laten meespelen.

Het is nodig dat de plaatselijke overheid in het algemeen en de plantsoendienst hier in het bijzonder daar wat aan verbetert.

Er zitten immers veel voordelen vast aan een grotere betrokkenheid van de bewoners:

- een democratisering van de besluitvorming
- een grotere betrokkenheid van de bewoners bij, in eerste instantie, alles wat zich in de naaste woonomgeving afspeelt en daarnaast bij het overheidsbeleid in het algemeen
- een groter sociaal contact tussen de bewoners onderling
- een verantwoordelijkheidsgevoel voor het tot stand gebrachte
- een op gang gebracht bewustwordingsproces

Op het ogenblik worden door de overheid in veel gevallen alleen inspraakprocedures opgezet die erop gericht zijn de continuïteit van het bestuur te verzekeren. M.a.w. de inspraak is er in die gevallen voor het bestuur en niet voor de bevolking.

Dat blijkt wel uit een in juni j.l. verschenen advertentie in De Volkskrant waarin de gemeente Utrecht aankondigt dat bij de afdeling Algemeen Bestuur plaats is voor een inspraak-ambtenaar die "als rechterhand (en zonodig vervanger) van de verantwoordelijke medewerker belast zal worden met het adviseren over en organiseren en evalueren van inspraakprocedures *ter bevordering van contact en begrip tussen gemeentebestuur en burgerij*".

En daarmee is de eerste stap gezet op weg naar een geïnstitutionaliseerde inspraak.

Al eerder is opgemerkt dat de betrokkenheid van de bevolking bij de groenaanleg nu nog gering is. Deze beperkt zich tot kleinere objekten. Men zal echter voor ogen moeten houden dat niet alleen door meer informatie en openbaarheid van de kant van de overheid en een toenemende milieubewustheid de betrokkenheid van de bevolking toeneemt, maar ook bij toeneming van de vrije tijd.

Dat kan dan één van de zinvolle manieren betekenen om de vrije tijd door te brengen.